



*Sprawozdanie z działalności
Miejskiego Ośrodka Pomocy Społecznej w Nasielsku
za rok 2012*

I. Wstęp

Miejski Ośrodek Pomocy Społecznej w Nasielsku funkcjonuje jako samorządowa jednostka organizacyjna pomocy społecznej. Zgodnie z postanowieniami statutu Ośrodek realizuje zadania pomocy społecznej. Ośrodek może realizować inne zadania, powierzone mu przez właściwe organy na podstawie:

1. uchwały Nr X/50/91 Rady Miejskiej w Nasielsku z dnia 22 marca 1991r. w sprawie powołania Miejsko – Gminnego Ośrodka Pomocy Społecznej w Nasielsku,
2. ustawy z dnia 12 marca 2004 r. o pomocy społecznej (Dz. U. z 2011 r. Nr 175, poz. 1362 z późn. zm.)
3. ustawy z dnia 28 listopada 2003 r. o świadczeniach rodzinnych (Dz. U. z 2006 r. Nr 139, poz. 992 z późn. zm.),
4. ustawy z dnia 7 września 2007 r. o pomocy osobom uprawnionym do alimentów (Dz. U. z 2011 r. Nr 1, poz. 7 z późn. zm.),
5. ustawy z dnia 21 czerwca 2001r. o dodatkach mieszkaniowych (Dz.U. Nr 71, poz. 734, z późn. zm.)
6. ustawy z dnia 19 sierpnia 1994r. o ochronie zdrowia psychicznego (Dz. U. z 2012r. Nr 231, poz 1375)
7. art. 9 ust 1 ustawy z dnia 8 marca 1990r. o samorządzie gminnym (Dz. U. z 2009r. Nr 175, poz. 1362 z późn. zm.);
8. ustawy z dnia 27 sierpnia 2009r. o finansach publicznych (Dz.U. 157, poz. 1240 z późn. zm.).
9. ustawy z dnia 27 sierpnia 2004r. o świadczeniach opieki zdrowotnej finansowanych ze środków publicznych (Dz.U. z 2008r. Nr 164, poz. 1027, z późn. zm.)
10. ustawy z dnia 13 października 1998r. o systemie ubezpieczeń społecznych (Dz.U. z 2009r. Nr 205, poz. 1585, z późn. zm.)
11. ustawy z dnia 29 grudnia 2005r. o ustanowieniu programu wieloletniego „Pomoc państwa w zakresie dożywiania”(Dz.U. Nr 267, poz. 2259, z późn. zm.),
12. ustawą z 29 lipca 2005r. o przeciwdziałaniu przemocy w rodzinie (Dz.U. Nr 180, poz. 1493, z późn. zm.),
13. ustawą z 20 kwietnia 2004r. o promocji zatrudnienia i instytucjach rynku pracy (Dz.U. Nr 99 poz. 1001, z późn. zm.)
14. ustawy z dnia 24 stycznia 1991r. o kombatantach oraz niektórych osobach będących ofiarami represji wojennych i okresu powojennego (Dz.U. z 2002r. Nr 42, poz. 371 z późn. zm.)
15. ustawy z dnia 9 czerwca 2012r. o wspieraniu rodziny i systemie pieczy zastępczej (Dz.U. Nr 149, poz.887).

Ośrodek podejmował dodatkowe działania w celu podnoszenia jakości i poszerzenia usług świadczonych dla najuboższych i najbardziej potrzebujących mieszkańców Gminy Nasielsk. Współpracował z różnymi instytucjami, organizacjami pozarządowymi oraz osobami prywatnymi.

Działalność Ośrodka finansuje się:

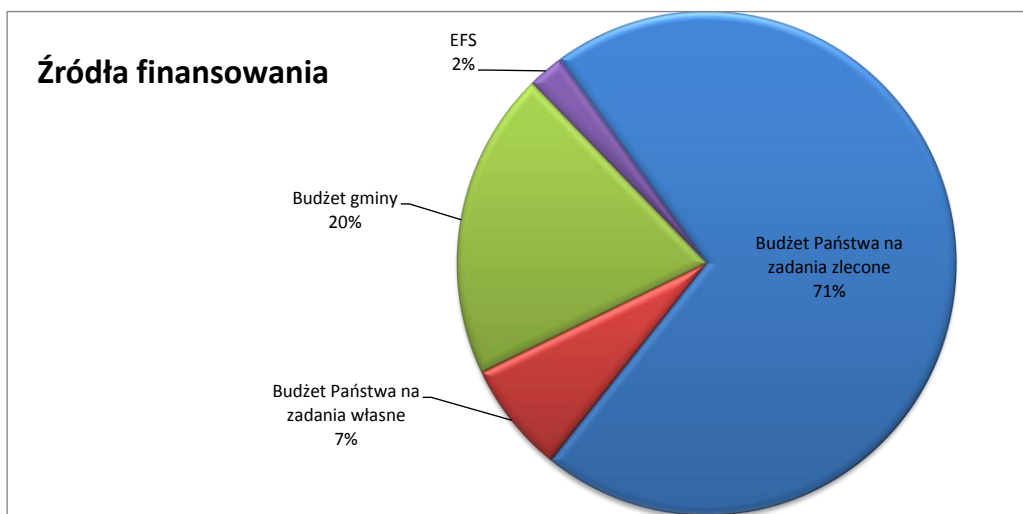
- ze środków budżetu gminy,
- ze środków budżetu państwa,

Wydatki Ośrodka w roku 2012 finansowane były:

- ze środków budżetu państwa na zadania zlecone – **6.098.016,81 zł**
- ze środków budżetu państwa na zadania własne – **737.296,07 zł**
- ze środków gminy na zadania własne – **1.728.355,58 zł**
- ze środków Unii Europejskiej (EFS) – **202.500,00 zł**

Budżet ogółem wyniósł **8 766.168,46 zł**. Udział procentowy źródeł finansowania wydatków MOPS w roku 2012 wskazuje na dominującą rolę budżetu państwa, co ilustruje wykres poniżej.

Wykres 1. Źródła finansowania wydatków MOPS w roku 2012



Źródło: Opracowanie własne

II. System finansowego wsparcia rodzin

Działania Ośrodka obejmują system złożony z instrumentów pomocy finansowej. Ich stosowanie wynika z ustaw szczególnych. Instrumenty pomocy finansowej obejmują:

1. świadczenia z pomocy społecznej,
2. świadczenia rodzinne,
3. świadczenia z funduszu alimentacyjnego,
4. dodatki mieszkaniowe

Ustawa o pomocy osobom uprawnionym do alimentów ustala dochody uprawniające do świadczeń na poziomie **725zł** netto. Ustawa o świadczeniach rodzinnych przewiduje kryterium dochodowe na poziomie **539 zł** netto na osobę w rodzinie, a w przypadku wychowania dziecka niepełnosprawnego **623 zł** netto na osobę. Na najniższym poziomie zostało ustalone kryterium dochodowe uprawniające do pomocy społecznej, ponieważ dochody do kwoty **456zł** netto na osobę w rodzinie lub **542zł** dla osoby gospodarującej samotnie uprawniają do korzystania ze świadczeń. Ustawa o dodatkach mieszkaniowych ustala kryterium dochodowe na poziomie **1398,56zł** w przypadku gospodarstwa jednoosobowego i **998,97** w przypadku gospodarstwa wieloosobowego. Kwota wypłacanego dodatku zależna jest m.in. od powierzchni mieszkania, dochodów gospodarstwa, wydatków ponoszonych przez właścicieli.

Pomoc finansowa kierowana jest do rodzin szczególnego ryzyka zgodnie z założeniami polityki społecznej. Każde świadczenie przyznawane jest decyzją administracyjną. W 2012 roku Ośrodek wydał **3673** decyzje. Rodzina może być odbiorcą tylko jednego rodzaju świadczeń pieniężnych np. funduszu alimentacyjnego (wysokie dochody) lub kilku jednocześnie (niskie dochody).

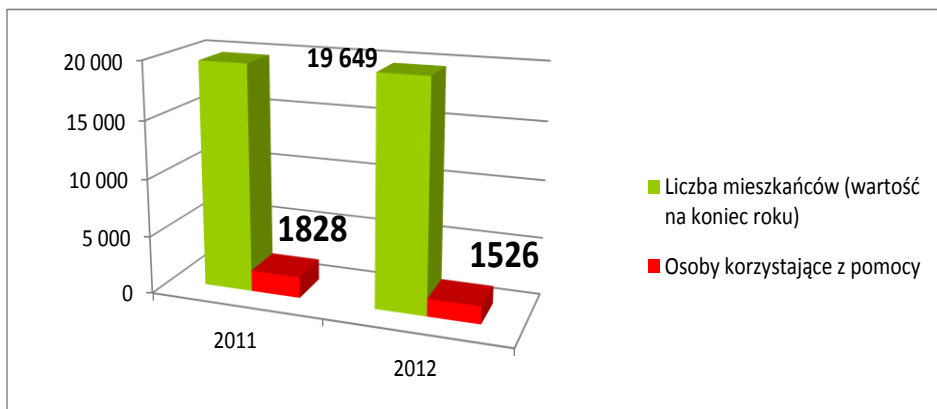
1. Świadczenia z pomocy społecznej

Pomoc społeczna jest instytucją polityki społecznej państwa, mającą na celu umożliwienie osobom i rodzinom przezwyciężenie trudnych sytuacji życiowych, których nie są one w stanie pokonać wykorzystując własne uprawnienia, zasoby i możliwości.

Istotną rolę odgrywa praca socjalna ze wsparciem finansowym lub rzeczowym. Pracownicy socjalni są pierwszymi osobami, które mają bezpośredni kontakt z rodziną w środowisku jej zamieszkania. Przeprowadzając wywiady środowiskowe, dokonują diagnozy problemów i określają indywidualne plany pomocy.

Na przestrzeni roku 2012 pomocą społeczną objęto łącznie **553** rodziny, liczące **1526** członków. Stan ten wskazuje na tendencję spadkową do roku 2011, gdy pomocą objęto **1828** osób, żyjących w **624** rodzinach.

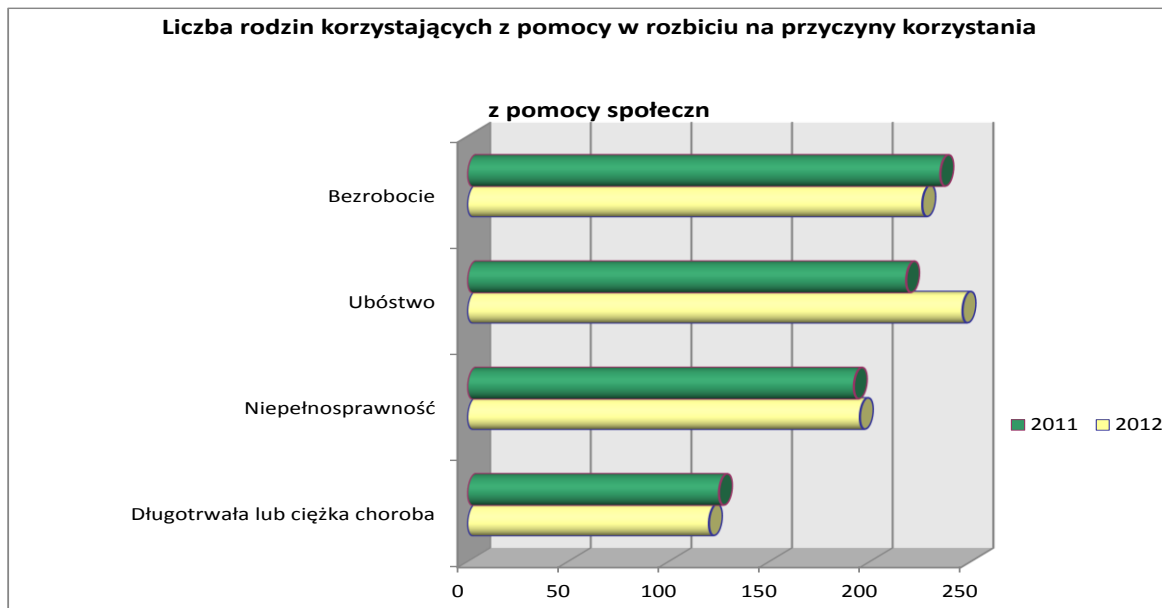
Wykres 2. Liczba osób korzystających z pomocy społecznej w odniesieniu do ogółu mieszkańców



Źródło: Opracowanie własne

Dominujące powody przyznania pomocy to: bezrobocie, ubóstwo, niepełnosprawność, długotrwała lub ciężka choroba co przedstawia poniższy wykres.

Wykres 3. Skala przyczyn objęcia pomocą społeczną w latach 2011 i 2012



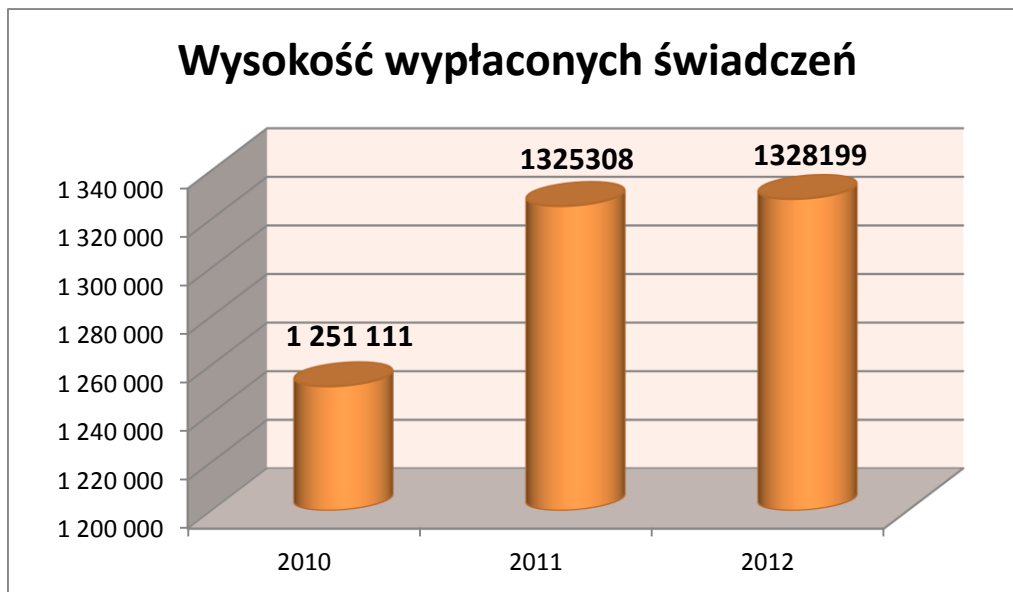
Źródło: Opracowanie własne

Szczegółową strukturę wydatków z zakresu pomocy społecznej uwzględniającą rodzaje realizowanych zadań przedstawia poniższe zestawienie.

Tabela 1. Struktura wydatków MOPS w 2012r. w podziale na zadania własne i zlecone

L.p	Świadczenie	Liczba osób	Kwota świadczeń wypłaconych w złotych
Zadania własne			
1	Zasiłki stałe (dotowane)	71	274 810
2	Zasiłki okresowe(dotowane)	111	74 924
3	Rzeczywista Liczba osób objętych rządowym programem „Pomoc państwa w zakresie dożywiania”:	803	195 038
	Dożywianie dzieci w szkołach	306	122 297
	Zasiłki celowe	664	72 741
4	Zasiłki celowe (własne) (zakup odzieży, obuwia, opału, żywności artykułów szkolnych, drobne remonty, leki, świadczenia medyczne itp.)	348	140 076
	w tym: pogrzeby	10	33 912
5	Pomoc w formie usług opiekuńczych (własne)	26	173 100
6	Pomoc w formie usług specjalistycznych	4	43 499
Zadania zlecone			
7	Składki na ubezpieczenie zdrowotne podopiecznych w tym:	63	36 481
	- z dotacji		22 508
	- ze środków własnych		0

Wykres 4. Porównanie wypłaconych świadczeń z pomocy społecznej w latach 2010-2012



Źródło: Opracowanie własne

Z przedstawionego wykresu wynika, że w roku 2012 odnotowano wzrost wypłaconych świadczeń w stosunku do roku poprzedniego. Spadek liczby osób korzystających ze świadczeń pomocy społecznej

wskazuje na to, że, Ośrodek właściwie prowadzi oprócz pomocy finansowej inną działalność na rzecz osób najbardziej potrzebujących w celu minimalizacji skutków takiego stanu rzeczy.

2. Świadczenia rodzinne

System świadczeń rodzinnych skierowany jest do rodzin, które nie są w stanie zabezpieczyć potrzeb związanych z ponoszeniem wydatków na utrzymanie dzieci. Na koniec roku 2012 odnotowano 1255 rodzin objętych świadczeniami rodzinnymi. Poniżej przedstawiono tabelę wydatków na świadczenia rodzinne.

Tabela 2. Struktura wydatków na świadczenia rodzinne

L.p	Świadczenie	Liczba świadczeń	Kwota wypłaconych świadczeń w złotych
Zasiłek rodzinny wraz z dodatkami do zasiłku rodzinnego			
1	Zasiłek rodzinny	19725	1 726 443
2	Dodatek z tytułu urodzenia dziecka	78	78 000
3	Dodatek z tytułu opieki nad dzieckiem w okresie korzystania z urlopu wychowawczego	677	265 001
4	Dodatek z tytułu samotnego wychowywania dziecka i utraty prawa do zasiłku dla bezrobotnych na skutek upływu ustawowego okresu jego pobierania	0	0
5	Dodatek z tytułu samotnego wychowywania dziecka	977	170 890
6	Dodatek z tytułu kształcenia i rehabilitacji dziecka niepełnosprawnego	1 225	93 680
7	Dodatek z tytułu rozpoczęcia roku szkolnego	1 214	121 400
8	Dodatek z tytułu wychowania dziecka w rodzinie wielodzietnej	3495	279 600
Dodatek z tytułu podjęcia nauki w szkole poza miejscem zamieszkania			
9	na pokrycie wydatków związanych z zamieszkiwaniem w miejscowości, w której znajduje się siedziba szkoły	265	23 850
10	na pokrycie wydatków związanych z dojazdem do miejscowości, w której znajduje się siedziba szkoły	2103	105150
Świadczenia opiekuńcze			
11	Zasiłek pielęgnacyjny	7 602	1 163 106
12	Świadczenie pielęgnacyjne	1 199	617 293
Jednorazowe zapomogi z tytułu urodzenia się dziecka			
13	Jednorazowa zapomoga z tytułu urodzenia się dziecka (przyznawane niezależnie od dochodu)	207	207 000

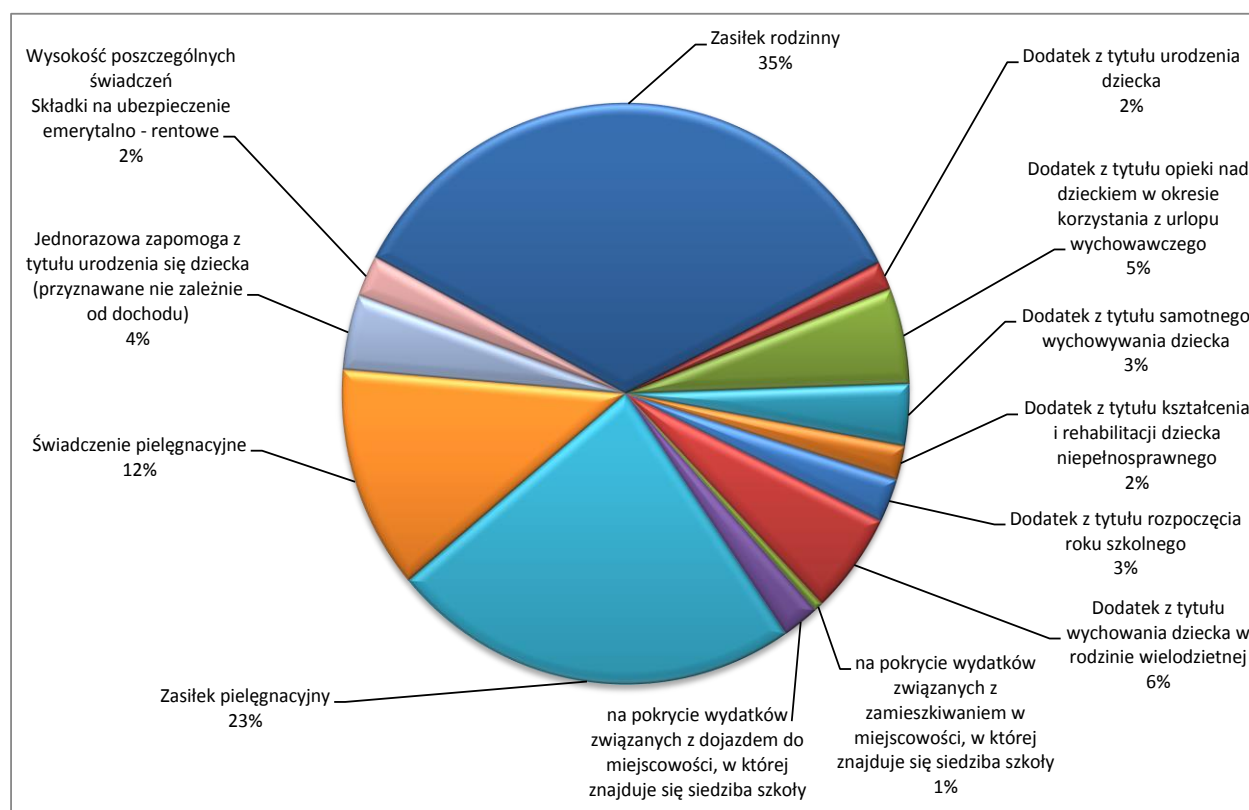
Składki na ubezpieczenie emerytalno - rentowe			
14	Składki na ubezpieczenie emerytalno - rentowe	807	113 536

Źródło: Opracowanie własne

Kwoty wypłaconych świadczeń rodzinnych są uzależnione od liczby dzieci, a także od rodzaju przyznanych świadczeń. W 2012 roku w grupach wydatków na świadczenia rodzinne dominują zasiłki rodzinne wraz z dodatkami w kwocie **2 735 014 zł**. Stanowią one ok. 55% ogółu.

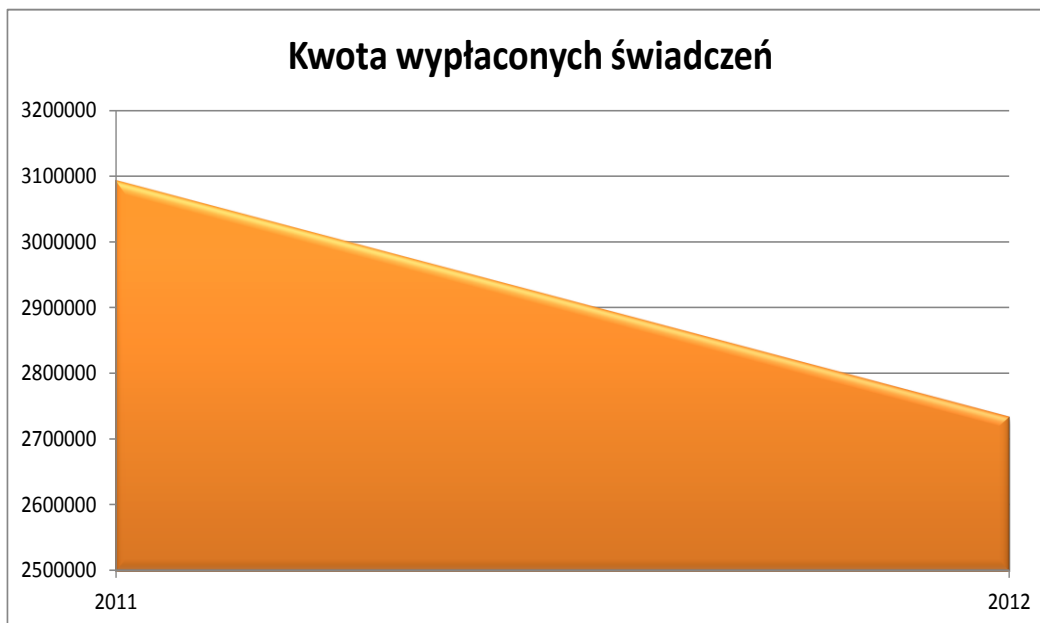
Ilustrację graficzną rodzajów poszczególnych świadczeń rodzinnych w łącznej kwocie wydatków przedstawia wykres poniżej.

Wykres 5. Struktura wydatków na świadczenia rodzinne w 2012 roku



Źródło: Opracowanie własne

Wykres 6. Dynamika wydatków na świadczenia rodzinne w latach 2011-2012



Źródło: Opracowanie własne

Powyższy wykres wypłaconych świadczeń rodzinnych na przestrzeni roku 2011-2012 wykazuje spadek wysokości wypłaconych świadczeń w roku 2012 o 11 % w stosunku do roku 2011.

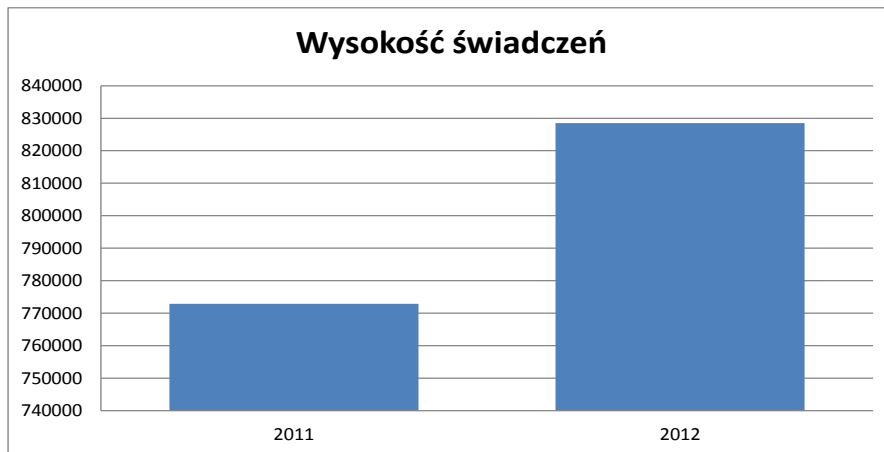
3. Świadczenia z funduszu alimentacyjnego

Świadczenia z funduszu alimentacyjnego to rodzaj finansowego wsparcia dla rodzin, w których dzieci pomimo zasądzonych alimentów od rodzica wyrokiem sądu są ich pozbawione z powodu bezskuteczności egzekucji sądowej. Państwo zastępczo wypłaca osobom uprawnionym świadczenia pieniężne w wysokości zgodnej z wyrokiem sądowym, nie więcej jednak niż 500zł na dziecko.

W roku 2012 z funduszu alimentacyjnego wypłacono 2225 świadczenia na kwotę 828 534zł, co ilustruje poniższa tabela.

Porównując wypłacone w roku 2012 świadczenia z funduszu alimentacyjnego można zauważyć wzrost o 6,80% w porównaniu z rokiem 2011. Ową sytuację ilustruje wykres 7.

Wykres 7. Wypłacone świadczenia z funduszu alimentacyjnego w latach 2011-2012



Źródło: Opracowanie własne

Powyższy wykres ilustruje wzrost wypłaconych świadczeń alimentacyjnych. Powodem może być aktualna sytuacja w Polsce – migracje, rozłam rodzin, wzrost liczby rozwodów, podwyższenie zasądzonych alimentów.

4. Dłużnicy alimentacyjni

Dłużnik alimentacyjny jest zobowiązany do zwrotu organowi właściwemu wierzyciela należności w wysokości świadczeń wypłaconych z funduszu alimentacyjnego osobie uprawnionej łącznie z ustawowymi odsetkami.

Kwoty zwrócone przez dłużników alimentacyjnych wynosiły:

1 055 514,87 zł z tytułu wypłaconych świadczeń z funduszu alimentacyjnego

W ramach działań wobec dłużników alimentacyjnych wysłano ok. 1000 pism do różnych instytucji tj. prokuratura, sądy, komornicy, urzędy skarbowe, powiatowe urzędy pracy, urzędy gmin, starostwa, ośrodki pomocy społecznej.

MOPS przekazuje również do Biura Informacji Gospodarczej informacje o zobowiązaniach dłużnika alimentacyjnego w razie powstania zaległości nie regulowania za okres dłuższy niż 6 miesięcy.

5. Dodatki mieszkaniowe

Osoby najmniej zarabiające bardzo często nie są w stanie ponieść pełnych kosztów związanych z opłacaniem czynszu za zajmowany przez siebie lokal. Z tego też względu na mocy ustawy z 1994 roku o

najmie lokali i dodatkach mieszkaniowych, państwo zdecydowało się na wspieranie najuboższych mieszkańców poprzez przyznawanie im dodatków mieszkaniowych.

Dodatki mieszkaniowe są dofinansowaniem do wydatków mieszkaniowych wypłacanym przez gminę jej najbiedniejszym mieszkańcom. Przyznanie tej pomocy materialnej zależy przede wszystkim od miesięcznych dochodów mieszkańca gminy oraz od powierzchni zajmowanego przez niego lokalu. Pomoc ta przyznawana jest zawsze na sześć miesięcy i wypłacana jest z budżetu gminy. Decyzję o przyznaniu dodatku mieszkaniowego wydaje wójt, burmistrz lub prezydent miasta, który ma na nią jedynie miesiąc od dnia złożenia wniosku w tej sprawie.

Miejski Ośrodek Pomocy Społecznej realizuje również tę formę pomocy dla mieszkańców gminy Nasielsk.

Tabela 3. Liczba wypłaconych dodatków mieszkaniowych w 2012 roku wyniosła ogółem 1.150, w tym:

	Miasto	Wieś	Ogółem
- mieszkania gminne	488	82	570
- mieszkania spółdzielcze	499	0	499
- mieszkania prywatne	0	16	16
- inne	65	0	65
OGÓLEM	1052	98	1150

Wydano 211 decyzje administracyjne, w tym 206 decyzji przyznających i 5 decyzji odmownych.

W porównaniu do roku 2011 odnotowano procentowe wzrosty w liczbie przyznanych dodatków na terenie miasta **7,23%**, oraz spadek decyzji przyznanych na terenach wiejskich – **19,00%** co daje **ogółem wzrost o 4.35%**.

III. Realizacja projektu „Uwierz w siebie - Aktywizacja społeczno- zawodowa dla osób niepracujących z terenu gminy Nasielsk” projekt współfinansowany ze środków Europejskiego Funduszu Społecznego w ramach PO KL

Tabela 4. Budżet projektu

lp.	Budżet projektu w roku 2012	kwota
1.	Łączny budżet projektu	202 500,00 zł
2.	Dotacja z EFS	223 735,00 zł
3.	Wkład własny	21 262,50 zł

CEL: celem projektu w 2012r było wsparcie osób z problemem w sprawach opiekuńczo-wychowawczych, rodzin w kryzysie, rodzin niepełnych, wielodzietnych. Wsparcie obejmowało nie tylko uczestników projektu, ale również ich najbliższego otoczenia.

Udział w projekcie a zwłaszcza świadczona w jego obrębie pomoc, miała wpływ na poprawę ich sytuacji życiowej. W projekcie uczestniczyło 18 kobiet zakwalifikowanych do udziału w projekcie przez komisję rekrutacyjną składającą się z pracownika socjalnego i kierownika projektu. W ramach działań projektowych podpisano 18 kontraktów socjalnych. W każdym kontrakcie socjalnym zawarto zapis o objęciu klienta wybranymi instrumentami aktywnej integracji, ponadto rodziny objęte były wsparciem asystenta rodziny zatrudnionego w ramach realizacji projektu. W ramach realizacji swoich obowiązków, asystent miał za zadanie: opracowanie i realizację planu pracy z rodziną we współpracy z członkami rodziny i w konsultacji z pracownikiem socjalnym; udzielanie pomocy rodzinom w poprawie ich sytuacji życiowej, w tym w zdobywaniu umiejętności prawidłowego prowadzenia gospodarstwa domowego, udzielanie pomocy rodzinom w rozwiązywaniu problemów socjalnych, psychologicznych, wychowawczych, wspieranie aktywności społecznej rodzin, motywowanie członków rodzin do podnoszenia kwalifikacji zawodowych, udzielanie pomocy w poszukiwaniu, podejmowaniu i utrzymaniu pracy zarobkowej, motywowanie do udziału w zajęciach grupowych dla rodziców, mających na celu kształtowanie prawidłowych wzorców rodzicielskich i umiejętności psychospołecznych, podejmowanie działań interwencyjnych i zaradczych w sytuacji zagrożenia bezpieczeństwa Dzieci i rodzin, prowadzenie indywidualnych konsultacji wychowawczych dla rodziców i dzieci.

Cykl szkoleń miękkich z zakresu kompetencji i umiejętności psychospołecznych ukończyło 100% odbiorców projektu. W zakresie oceny umiejętności pełnienia ról społecznych stwierdza się:

- Zwiększenie kompetencji ogólnospołecznych,

- Poprawę funkcjonowania rodziny pod kątem umiejętności wychowawczych
- Poprawę funkcjonowania kontaktów wewnątrzrodzinnych i ogólnospołecznych
- Nabycie umiejętności i wiedzy niezbędnych do pełnienia ról społecznie użytecznych,
- Zmniejszenie poczucia izolacji społecznej i nabranie pewności siebie w kontaktach interpersonalnych,
- Poprawę w zakresie umiejętności interpersonalnych takich jak: komunikacja, asertywność, czy radzenia sobie ze stresem i trudnymi emocjami
- Zwiększenie wiedzy w zakresie własnych praw, profilaktyki zdrowotnej, radzenia sobie z przemocą i uzależnieniami
- Zwiększenia wiedzy na temat poruszania się na rynku pracy

W grupie bardzo wysoko oceniono ogólną przystępność metody prezentacji i materiałów pomocniczych oraz kompetencje trenerów.

Ze względu na specyficzne potrzeby uczestników projektu, jako formy wsparcia wybrano działania, które w pierwszej kolejności spowodowały przełamanie bierności, niechęci a często wręcz lęku do zmian. Projekt zapewnił zastosowanie co najmniej trzech różnych instrumentów wsparcia w odniesieniu do każdego uczestnika projektu.

1. Instrumenty aktywizacji zawodowej: doradztwo zawodowe, szkolenie zawodowe
2. Instrumenty aktywizacji zdrowotnej: terapia psychospołeczna, warsztat psychoprofilaktyczny
3. Instrumenty aktywizacji społecznej: warsztaty i treningi psychospołeczne, asertywności, profilaktyki zdrowotnej,
4. Integracja środowiskowa- wsparcie asystenta rodziny, wyjście integracyjne

Podczas realizacji wsparcia uczestnicy mieli zapewniony poczęstunek i materiały szkoleniowe. W stosunku do grupy docelowej, w sposób szczególny, przestrzegana była zasada równości płci, a odpowiedni dobór wsparcia i sposób prowadzenia zajęć, zapobiegał dyskryminacji związanej z niepełnosprawnością.

Produkty:

- Konsultacje indywidualne
- Warsztaty i treningi
- Łącznie: 742 godziny

IV. Zespół Interdyscyplinarny

Zespół Interdyscyplinarny ds. Przeciwdziałania Przemocy w Rodzinie powołany został zarządzeniem nr 76 / 2012 Burmistrza Nasielska z dnia 6 czerwca 2012 roku. W skład Zespołu wchodzi

przedstawiciele instytucji działających na rzecz dziecka i rodziny z terenu gminy Nasielsk: m.in. przedstawiciele Szkół Podstawowych, Gimnazjum, Policji, Sądu Rejonowego w Pułtusku, Służby Zdrowia, Miejskiego Ośrodka Pomocy Społecznej, Gminnej Komisji do Spraw Rozwiązywania Problemów Alkoholowych, Poradni Psychologicznej – Pedagogicznej oraz Poradni Terapii Uzależnień. Gminny Program Przeciwdziałania Przemocy w Rodzinie wyznaczony na lata 2011-2015 obejmuje systematyczne zbieranie informacji na temat rozmiarów zjawiska przemocy w rodzinie, organizowanie akcji informacyjno – edukacyjnych dotyczących przemocy w rodzinie w formie spotkań, wykładów, szkoleń, dystrybucji materiałów informacyjno – edukacyjnych.

Ważnym elementem Programu jest interwencja kryzysowa skierowana zarówno do ofiar przemocy w rodzinie jak i sprawców, oraz świadczenie pomocy psychologicznej, terapeutycznej, prawnej osobom uwikłanym w przemoc domową oraz w problemy współistniejące. Źródłem finansowania Programu Przeciwdziałania Przemocy w Rodzinie w Gminie Nasielsk na lata 2011- 2015 są przede wszystkim środki własne Gminy, w tym wpływy z opłat za korzystanie z zezwoleń na sprzedaż napojów alkoholowych.

Posiedzenia Zespołu Interdyscyplinarnego odbywają się średnio raz na kwartał.

Zespół, w skład którego wchodzi, przedstawiciele Miejskiego Ośrodka Pomocy, Komisariatu Policji, Urzędu Miejskiego, Poradni Terapii Uzależnień i Współuzależnień, Przychodni Rejonowej, pedagogów szkolnych oraz Sądu Rejonowego zajmuje się pracą z rodzinami zagrożonymi patologiami, rodzinami w kryzysie, przemocą w rodzinach, w szczególności dziećmi. Rozpatruje także indywidualne przypadki oraz podejmuje decyzje odnośnie rozwiązywania zaistniałych problemów.

W 2012 roku Zespół Interdyscyplinarny przy MOPS w Nasielsku rozpatrzył 16 spraw, systematycznie monitorowano rodziny zagrożone przemocą, zakończono postępowanie w sprawach przemocy domowej w 13 rodzinach z czego 8 „Niebieskich Kart” zostało sporządzonych w 2012 roku.

Gminny Zespół Interdyscyplinarny realizuje kampanię ulotkową. Polega ona na dystrybuowaniu ulotek informacyjnych, plakatu, wizytówek, zawierających informację dotyczące przemocy w rodzinie oraz dostępnych form pomocy dla osób uwikłanych w przemoc domową. Na materiałach informacyjnych jest zamieszczony adres Gminnego Zespołu Interdyscyplinarnego wraz z numerem telefonu i godzinach urzędowania. Plakaty i ulotki znajdują się w instytucjach znajdujących się na terenie gminy Nasielsk. Pracownicy Socjalni rozpowszechniają je w środowiskach dysfunkcyjnych.

V. Praca Socjalna

Jednym z zadań pomocy społecznej jest podejmowanie działań zmierzających do życiowego usamodzielnienia osób i rodzin oraz ich integracji ze środowiskiem. Zadanie to realizowane jest m.in. poprzez pracę socjalną. Ustawa z dnia 12 marca 2004 o pomocy społecznej w art. 6 pkt 12 definiuje ją w następujący sposób: „praca socjalna to działalność zawodowa mająca na celu pomoc osobom i rodzinom we wzmacnianiu lub odzyskiwaniu zdolności do funkcjonowania w społeczeństwie poprzez pełnienie odpowiednich ról społecznych oraz tworzenie warunków sprzyjających temu celowi”.

Szeroko rozumiana praca socjalna przybiera działania o charakterze motywacyjnym, wspierającym i aktywizującym. Jest prowadzona wieloaspektowo. Działania obejmują wiele sfer życia osób, którymi zajmują się pracownicy socjalni. Dotyczą aktywności zawodowej, trudności i problemów zdrowotnych (w tym uzależnienia), wsparcie podopiecznych w prawidłowym funkcjonowaniu w życiu codziennym, a także mediacje – których podejmują się pracownicy socjalni w środowiskach szczególnie narażonych na konflikty.

Ponadto praca socjalna obejmuje również działania informacyjne o przysługujących uprawnieniach.

Praca socjalna jest działalnością zawodową, mającą na celu lepszą adaptację osób, rodzin, grup i środowiska społecznego, w jakim żyją, oraz rozwijanie poczucia godności osobistej i odpowiedzialności jednostek na drodze odwoływania się do potencjalnych możliwości poszczególnych osób.

Niepokojące zjawiska występujące w środowiskach powodują, że praca socjalna jest coraz trudniejsza i wymaga większego zaangażowania ze względu na kumulację problemów. Pracownik socjalny musi kreatywnie dostosować narzędzia pracy socjalnej do dynamicznie modyfikujących się zmian w społeczeństwie, które bardzo często przybierają charakter patologiczny. W związku z tym zauważalna jest zmiana w charakterze pracy, ale i oczekiwań wobec pracowników socjalnych. Nowoczesna pomoc społeczna, żeby była skuteczną i efektywną wymaga coraz liczniejszej i wysoko wykwalifikowanej kadry pracowników socjalnych.

Rozmiary potrzeb społecznych wymuszają poszukiwanie nowych rozwiązań w dziedzinie pomocy społecznej. Potrzeba skutecznego rozwiązywania problemów klientów pomocy społecznej spowodowała wprowadzenie do ustawy z 12 marca 2004r o pomocy społecznej jednej z technik prowadzenia pracy socjalnej, jaką jest kontrakt socjalny. Został on zdefiniowany w art. 6 pkt 6 cytowanej ustawy jako

„pisemna umowa zawarta z osobą ubiegającą się o pomoc, określająca uprawnienia i zobowiązania stron umowy, w ramach wspólnie podejmowanych działań zmierzających do przezwyciężenia trudnej sytuacji życiowej osoby lub rodziny”.

Kontrakt socjalny stwarza płaszczyznę porozumienia umożliwiając osiągnięcie postępów, które składają się na poprawę sytuacji klienta pomocy społecznej. Celem zawarcia kontraktu socjalnego, jest wyposażenie osoby – znajdującej się w szczególnie trudnej sytuacji życiowej, np.: zdolnej do pracy lub mogącej w przyszłości wejść w rolę pracobiorcy – w kompetencje umożliwiające jej samodzielne zaspokajanie podstawowych potrzeb życiowych i uczestniczenie w życiu gospodarczym i społecznym danej społeczności, a tym samym uniezależnienie jej od świadczeń pomocy społecznej. Zawierana przez pracownika socjalnego umowa z osobą występującą o pomoc do ośrodka pomocy społecznej musi zawierać indywidualny plan wychodzenia tej osoby z trudnej sytuacji w jakiej się znalazła. Ustawa o pomocy społecznej wprowadziła przepis umożliwiający odmowę lub wstrzymanie udzielanej pomocy w sytuacji odmowy zawarcia kontraktu socjalnego. Zawieranie kontraktów ma chronić indywidualność podopiecznych, rozwijać ich umiejętności, zachęcać do aktywnego poszukiwania pracy, uczyć odpowiedzialności.

Kontrakty zawierane powinny być przede wszystkim z osobami, których problemy socjalne mają długotrwały charakter, a wyeliminowanie ich przyczyn nie jest możliwe bez udziału zainteresowanych.

W 2012 roku pracownicy socjalni Miejskiego Ośrodka Pomocy Społecznej w Nasielsku wielokrotnie, bo aż w 22 przypadkach (obejmującej 22 osób w rodzinach z którymi podpisano kontrakt) prowadzenia pracy socjalnej zastosowali technikę- kontraktu socjalnego.

VI. Prace społecznie – użyteczne

Skierowane są do osób bezrobotnych bez prawa do zasiłku jednocześnie korzystających ze świadczeń pomocy społecznej. Wprowadzone zostały w ramach nowelizacji ustawy o promocji zatrudnienia i instytucjach rynku pracy oraz o zmianie niektórych innych ustaw z dnia 28 lipca 2005r. (Dz. U. Nr 164, poz.1366) .

W 2012 roku podpisano porozumienie w sprawie organizacji prac społecznie użytecznych.

Trzy osoby bezrobotne wykonywały prace, głównie prace porządkowe, na terenie Miejskiego Ośrodka Pomocy Społecznej w Nasielsku łącznie przepracowując 1080 godzin. Świadczenie za 1 godzinę pracy wynosiło 7,30 zł do maja 2012 a od czerwca 2012 7,70 zł, z czego 60% podlega refundacji przez Powiatowy Urząd Pracy .

Na organizację prac wydatkowano kwotę – 8 602,80 zł.

VII. Wolontariat

Od 2008r. przy MOPS w Nasielsku istnieje Wolontariat. W roku 2012 w Miejskim Ośrodku Pomocy Społecznej w Nasielsku zadeklarowanych było 10 wolontariuszy na stałe współpracujących z

Ośrodkiem. Osoby te pomagają osobom chorym, niepełnosprawnym, upośledzonym, osobom starszym, samotnym jak i dzieciom, które mają problemy w nauce.

Oprócz prowadzenia działalności „stałego” wolontariatu Miejski Ośrodek Pomocy Społecznej współpracuje z około 70 Wolontariuszami Akcyjnymi w ramach podpisanego porozumienia ze szkołami: Publicznym Gimnazjum w Nasielsku, Zespołem Szkół Ogólnokształcących w Nasielsku, ZSZ w Nasielsku. Wolontariusze pomagają w zbiórkach żywności organizowanych w trzech nasielskich sklepach, Tesco, Guliwer, Biedronka w porozumieniu z Federacją Banków Żywności w Polsce.

W grudniu 2012r odbyła się uroczysta Gala Wolontariatu którą patronatem objął Burmistrz Miasta Nasielsk. Podczas uroczystości podziękowano wszystkim wolontariuszom działającym przy ośrodku, oraz sponsorom wspierającym działalność ośrodka.

Wolontariat w Miejskim Ośrodku Pomocy Społecznej został doceniony na szczeblu wojewódzkim Wolontariuszka pani Regina Olszewska otrzymała wyróżnienie w konkursie „Barwy Wolontariatu”, które odebrała z rąk Marszałka Województwa Mazowieckiego pana Adama Struzika podczas uroczystości w dniu 19 listopada 2012r. Ponadto Miejski Ośrodek Pomocy Społecznej został zakwalifikowany do etapu ogólnopolskiego konkursu Organizacja Przyjazna Wolontariuszom. Wyróżnienie to zostało podtrzymane przez Ogólnopolską Sieć Centrów Wolontariatu. Podczas Gali Wolontariatu nad którą Honorowy Patronat objął Prezydent Rzeczypospolitej Bronisław Komorowski, MOPS w Nasielsku otrzymał certyfikat Organizacji Przyjaznej Wolontariuszom.

VIII. Asystent Rodziny

W ramach realizacji Ustawy o wspieraniu rodzin i pieczy zastępczej z dnia 09 czerwca 2011 roku w Miejskim Ośrodku Pomocy Społecznej został zatrudniony asystent rodziny. Od kwietnia 2012 roku asystent rodziny współpracował z 13 rodzinami przeżywającymi trudności w wypełnianiu funkcji opiekuńczo-wychowawczych. Praca asystenta rodziny głównie odbywała się w miejscu zamieszkania podopiecznych.

Do zadań asystenta rodziny wg Ustawy z dnia 09 czerwca, o którym mówi Art. 15 należało:

- opracowanie i realizacja planu pracy z rodziną we współpracy z członkami rodziny i w konsultacji z pracownikiem socjalnym,
- opracowanie, we współpracy z członkami rodziny i koordynatorem rodzinnej pieczy zastępczej, planu pracy z rodziną, który jest skoordynowany z planem pomocy dziecku umieszczonemu w pieczy zastępczej, planu pracy z rodziną, który jest skoordynowany z planem pomocy dziecku umieszczonemu w pieczy zastępczej,

- udzielanie pomocy rodzinom w poprawie ich sytuacji życiowej, w tym zdobywaniu umiejętności prawidłowego prowadzenia gospodarstwa domowego,
- udzielanie pomocy rodzinom w rozwiązywaniu problemów socjalnych,
- udzielanie pomocy rodzinom w rozwiązywaniu problemów psychologicznych,
- udzielanie pomocy rodzinom w rozwiązywaniu problemów wychowawczych z dziećmi,
- wspieranie aktywności społecznej rodzin,
- motywowanie członków rodzin do podnoszenia kwalifikacji zawodowych,
- udzielanie pomocy w poszukiwaniu, podejmowaniu i utrzymywaniu pracy zarobkowej,
- motywowanie do udziału w zajęciach grupowych dla rodziców, mających na celu kształtowanie prawidłowych wzorców rodzicielskich i umiejętności psychospołecznych,
- udzielanie wsparcia dzieciom, w szczególności poprzez udział w zajęciach psychoedukacyjnych,
- podejmowanie działań interwencyjnych i zaradczych w sytuacji zagrożenia bezpieczeństwa dzieci i rodzin,
- prowadzenie indywidualnych konsultacji wychowawczych dla rodziców i dzieci,
- prowadzenie dokumentacji dotyczącej pracy z rodziną,
- dokonywanie okresowej oceny sytuacji rodziny, nie rzadziej niż co pół roku
- monitorowanie funkcjonowania rodziny po zakończeniu pracy z rodziną,
- sporządzanie na wniosek sądu opinii o rodzinie i jej członkach,
- współpraca z jednostkami administracji rządowej i samorządowej(...)"

Asystent rodziny na początku współpracy określa deficyty, zasoby oraz cele wspólnie z rodziną. W pierwszej kolejności asystent rodziny pracował nad rozwiązaniem pilnych spraw(socjalnych, materialnych, prawnych).

Efektom działania asystenta rodziny było min.:

- Podniesienie poziomu umiejętności opiekuńczo-wychowawczych (motywowanie do przestrzegania zasad higieny, motywowanie do przestrzegania wizyt kontrolnych u lekarza oraz stałego kontaktu z wychowawcami; efekt: zrealizowany bilans, szczepienia dzieci,rodzice wykazują większe zainteresowanie sytuacją szkolną dzieci, mają większą świadomość dotyczącą przestrzegania zasad higieny osobistej, asystent rodziny jest w stałym kontakcie z wychowawcami i pedagogami szkolnymi, pilnowanie dzieci w wypełnianiu obowiązku szkolnego, pomoc w odrabianiu prac domowych)
- Podniesienie poziomu umiejętności dotyczących załatwienia podstawowych spraw urzędowych (motywowanie do samodzielnego załatwienia podstawowych spraw w urzędach; efekt: wyrobienie dowodu osobistego, udanie się do Urzędu Skarbowego w celu otrzymania

zaświadczenia o dochodach, złożenie wniosku o świadczenia rodzinne, pomoc w napisaniu pozwu o alimenty, pomoc w napisaniu podania o umorzenie lub rozłożenie na raty zadłużenia, pomoc w napisaniu wniosku o mieszkanie komunalne)

- Zachowywanie abstynencji alkoholowej (asystent rodziny nadzorował i prowadził rozmowy motywujące z osobami uzależnionymi od alkoholu; efekt: coraz dłuższe okresy abstynencji alkoholowej, ograniczenie picia alkoholu, przyjmowanie leków, zgłoszenia osób uzależnionych do Miejsko Gminnej Komisji Rozwiązywania Problemów Alkoholowych, podjęcie terapii w Poradni Terapii Uzależnień i Wpółuzależnień, podjęcie terapii w ośrodku zamkniętym)
- Podniesienie poziomu umiejętności prowadzenia gospodarstwa domowego(motywowanie do zachowywania czystości w domu, asystent rodziny prowadził rozmowy edukujące dotyczące prowadzenia gospodarstwa domowego, motywowanie do racjonalnego gospodarowania budżetem domowym; efekt: podwyższenie poziomu świadomości na temat wykonywania podstawowych prac domowych, sprzątania, prania, gotowania, dbania o higienę, udzielenie wsparcia rzeczowego(używana odzież,obuwie, pościel, ręczniki)
- Udzielanie pomocy w poszukiwaniu, podejmowaniu i utrzymywaniu pracy zarobkowej (motywowanie do poszukiwania zatrudnienia, motywowanie do zarejestrowania się w PUP jako osoba bezrobotna, pomoc w napisaniu CV, przedstawianie ofert pracy podopiecznym; efekt: podjęcie zatrudnienia, zarejestrowanie się w PUP jako osoba bezrobotna).

Praca Asystenta rodziny wpłynęła korzystnie na funkcjonowanie objętych pomocą rodzin, które wyrażają dalszą chęć współpracy w celu poprawy swojej sytuacji życiowej. W związku z powyższym istnieje uzasadniona potrzeba utrzymania etatu Asystenta Rodziny w MOPS.

IX. Dom Dziennego Pobytu

Na podstawie statutu MOPS w strukturach ośrodka funkcjonuje Dom Dziennego Pobytu, w którym ma swoją siedzibę m.in. Klub Seniora.

Osoby starsze wspólnie z pracownikiem ośrodka pomocy społecznej każdego dnia przygotowują dla siebie posiłek, pieką ciasta, szydełkują, robią na drutach itp.

Wśród seniorów utworzony został zespół wokalny „Kukułeczka”. Każdego dnia DDP odwiedza ok 20 osób.

Dla seniorów korzystających z DDP, MOPS w Nasielsku organizuje imprezy okolicznościowe takie jak:

- Kolacje Wigilijne
- Śniadanie Wielkanocne

- Dzień Kobiet
- Dzień Babci i Dziadka
- bale karnawałowe

Przy okazji tych uroczystości z DPP korzysta ok. 70 osób.

Takie spotkania sprawiają, że seniorzy w naszej gminie nie czują się samotni, miło spędzają czas w rodzinnej atmosferze.

X. Inne zadania realizowane przez Ośrodek

- Ośrodek wytypował 36 dzieci na kolonie w Małe Ciche organizowane przez Fundację „Bądźmy Razem”
- Ośrodek wytypował 8 dzieci na kolonie w ramach akcji „Pogodne Lato” w Sztutowie.
- w 2012r. zorganizowano zbiórki żywności wspólnie z Bankiem Żywności w Ciechanowie (ogółem zebrano 3040kg żywności) – 123 rodziny otrzymały paczki żywnościowe.
- Organizacja Dnia Dziecka dla dzieci z terenu Gminy Nasielsk

XI. Zatrudnienie

W Miejskim Ośrodku Pomocy Społecznej w Nasielsku w roku sprawozdawczym zatrudnionych było ogółem 29 osób. Poniższa tabela przedstawia stan zatrudnienia na 31 grudnia 2012 r.

Tabela 5. Stan zatrudnienia pracowników Ośrodka.

L.p.	Wyszczególnienie	Liczba zatrudnionych osób	Liczba osób w przeliczeniu na etaty
1	Dyrektor MOPS	1	1
2	Sekcja Pomocy Środowiskowej (zgodnie z art. 110 ustawy o pomocy społecznej 1 pracownik socjalny na 2000 mieszkańców),	11	11
3	Sekcja Świadczeń Rodzinnych i Funduszu Alimentacyjnego	3	3
4	Sekcja finansowo-administracyjna	9	9
5	Dział Usług Opiekuńczych: 5 opiekunek - stosunek pracy, 1 pielęgniarka usług specjalistycznych	5 4 1	5 4 1
6	Osoby odbywające staż	0	0

Źródło: Opracowanie własne

I. Wstęp	2
II. System finansowego wsparcia rodzin	4
1. Świadczenia z pomocy społecznej	4
2. Świadczenia rodzinne.....	7
3. Świadczenia z funduszu alimentacyjnego	9
4. Dłużnicy alimentacyjni	10
5. Dodatki mieszkaniowe	10
III. Realizacja projektu „Uwierz w siebie - Aktywizacja społeczno- zawodowa dla osób niepracujących z terenu gminy Nasielsk” projekt współfinansowany ze środków Europejskiego Funduszu Społecznego w ramach PO KL	12
IV. Zespół Interdyscyplinarny	13
V. Praca Socjalna	15
VI. Prace społecznie – użyteczne	16
VII. Wolontariat	16
VIII. Asystent Rodziny	17
IX. Dom Dziennego Pobytu	19
X. Inne zadania realizowane przez Ośrodek	20
XI. Zatrudnienie	20

