



*Sprawozdanie z działalności  
Miejskiego Ośrodka Pomocy Społecznej w Nasielsku  
za rok 2013*

I. Wstęp.....	3
II. System finansowego wsparcia rodzin.....	5
1. Świadczenia z pomocy społecznej .....	5
2. Świadczenia rodzinne.....	8
3. Świadczenia z funduszu alimentacyjnego.....	10
5. Dodatki mieszkaniowe .....	12
III. Realizacja projektu „Uwierz w siebie - Aktywizacja społeczno- zawodowa dla osób niepracujących z terenu gminy Nasielsk” projekt współfinansowany ze środków Europejskiego Funduszu Społecznego w ramach PO KL.....	13
IV. Zespół Interdyscyplinarny.....	15
V. Praca Socjalna .....	16
VI. Prace społecznie – użyteczne.....	18
VII. Wolontariat .....	18
VIII. Asystent Rodziny .....	19
IX. Dom Dziennego Pobytu .....	21
X. Zatrudnienie.....	22

## **I. Wstęp**

Miejski Ośrodek Pomocy Społecznej w Nasielsku funkcjonuje jako samorządowa jednostka organizacyjna pomocy społecznej. Zgodnie z postanowieniami statutu Ośrodek realizuje zadania pomocy społecznej. Ośrodek może realizować inne zadania, powierzone mu przez właściwe organy na podstawie:

1. uchwały Nr X/50/91 Rady Miejskiej w Nasielsku z dnia 22 marca 1991r. w sprawie powołania Miejsko – Gminnego Ośrodka Pomocy Społecznej w Nasielsku,
2. ustawy z dnia 12 marca 2004 r. o pomocy społecznej (Dz. U. z 2011 r. Nr 175, poz. 1362 z późn. zm.)
3. ustawy z dnia 28 listopada 2003 r. o świadczeniach rodzinnych (Dz. U. z 2006 r. Nr 139, poz. 992 z późn. zm.),
4. ustawa o pomocy osobom uprawnionym do alimentów (Dz. U. z 2012 r. poz. 1228 z późn. zm.)
5. ustawy z dnia 21 czerwca 2001r. o dodatkach mieszkaniowych ( Dz.U. Nr 71, poz. 734, z późn. zm.)
6. ustawy z dnia 19 sierpnia 1994r. o ochronie zdrowia psychicznego (Dz. U. z 2012r. Nr 231, poz 1375)
7. art. 9 ust 1 ustawy z dnia 8 marca 1990r. o samorządzie gminnym (Dz. U. z 2009r. Nr 175, poz. 1362 z późn. zm.);
8. ustawy z dnia 27 sierpnia 2009r. o finansach publicznych (Dz.U. 157, poz. 1240 z późn. zm.).
9. ustawy z dnia 27 sierpnia 2004r. o świadczeniach opieki zdrowotnej finansowanych ze środków publicznych (Dz.U. z 2008r. Nr 164, poz. 1027, z późn. zm.)
10. ustawy z dnia 13 października 1998r. o systemie ubezpieczeń społecznych (Dz.U. z 2009r. Nr 205, poz. 1585, z późn. zm.)
11. ustawy z dnia 29 grudnia 2005r. o ustanowieniu programu wieloletniego „Pomoc państwa w zakresie dożywiania”(Dz.U. Nr 267, poz. 2259, z późn. zm.),
12. ustawą z 29 lipca 2005r. o przeciwdziałaniu przemocy w rodzinie (Dz.U. Nr 180, poz. 1493, z późn. zm.),
13. ustawą z 20 kwietnia 2004r. o promocji zatrudnienia i instytucjach rynku pracy (Dz.U. Nr 99 poz. 1001, z późn. zm.)
14. ustawy z dnia 24 stycznia 1991r. o kombatantach oraz niektórych osobach będących ofiarami represji wojennych i okresu powojennego (Dz.U. z 2002r. Nr 42, poz. 371 z późn. zm.)
15. ustawy z dnia 9 czerwca 2012r. o wspieraniu rodziny i systemie pieczy zastępczej (Dz.U. Nr 149, poz.887).

Działalność Ośrodka Pomocy Społecznej w Nasielsku obejmowała w 2013r. dodatkowe działania w celu podnoszenia jakości i poszerzenia usług świadczonych dla najuboższych i najbardziej potrzebujących mieszkańców Gminy Nasielsk. Współpracował z różnymi instytucjami, organizacjami pozarządowymi oraz osobami prywatnymi.

Działalność Ośrodka finansuje się:

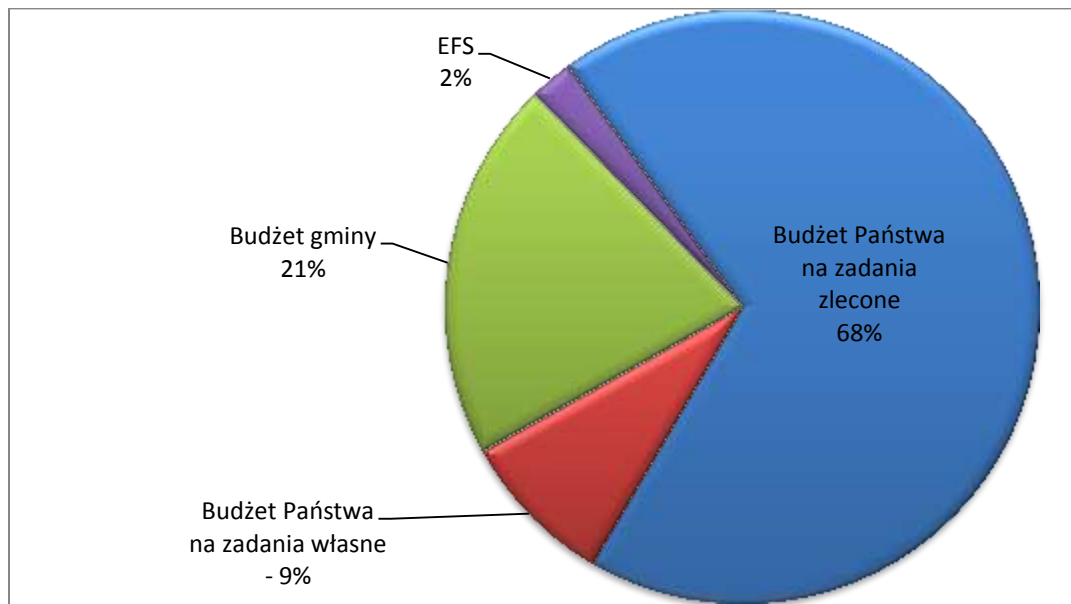
- ze środków budżetu gminy,
- ze środków budżetu państwa,

Wydatki Ośrodka w roku 2013 finansowane były:

- ze środków budżetu państwa na zadania zlecone – **6.127.030,86 zł**
- ze środków budżetu państwa na zadania własne – **761.109,00 zł**
- ze środków gminy na zadania własne – **1.858.452,87 zł**
- ze środków Unii Europejskiej (EFS) – **207.500,00 zł**

Budżet ogółem wyniósł **8.954.092,73 zł**. Udział procentowy źródeł finansowania wydatków MOPS w roku 2013 wskazuje na dominującą rolę budżetu państwa, co ilustruje wykres poniżej.

Wykres 1. Źródła finansowania wydatków MOPS w roku 2013.



Źródło: Opracowanie własne

## **II. System finansowego wsparcia rodzin**

Działania Ośrodka obejmują system złożony z instrumentów pomocy finansowej. Ich stosowanie wynika z ustaw szczególnych. Instrumenty pomocy finansowej obejmują:

1. świadczenia z pomocy społecznej,
2. świadczenia rodzinne,
3. świadczenia z funduszu alimentacyjnego,
4. dodatki mieszkaniowe.

Ustawa o pomocy osobom uprawnionym do alimentów ustala dochody uprawniające do świadczeń na poziomie **725zł** netto. Ustawa o świadczeniach rodzinnych przewidywała w 2013 roku kryterium dochodowe na poziomie **539 zł** netto na osobę w rodzinie, a w przypadku wychowania dziecka niepełnosprawnego **623 zł** netto na osobę. Na najniższym poziomie zostało ustalone kryterium dochodowe uprawniające do pomocy społecznej, ponieważ dochody do kwoty **456zł** netto na osobę w rodzinie lub **542zł** dla osoby gospodarującej samotnie uprawniają do korzystania ze świadczeń. Ustawa o dodatkach mieszkaniowych ustala kryterium dochodowe na poziomie **1454,51zł** w przypadku gospodarstwa jednoosobowego i **1038,94** w przypadku gospodarstwa wieloosobowego. Kwota wypłacanego dodatku zależna jest m.in. od powierzchni mieszkania, dochodów gospodarstwa, wydatków ponoszonych przez właścicieli.

Pomoc finansowa kierowana jest do rodzin szczególnego ryzyka zgodnie z założeniami polityki społecznej. Każde świadczenie przyznawane jest decyzją administracyjną. W 2013 roku Ośrodek wydał ponad **1400** decyzji.

Rodzina może być odbiorcą tylko jednego rodzaju świadczeń pieniężnych np. funduszu alimentacyjnego (wysokie dochody) lub kilku jednocześnie (niskie dochody).

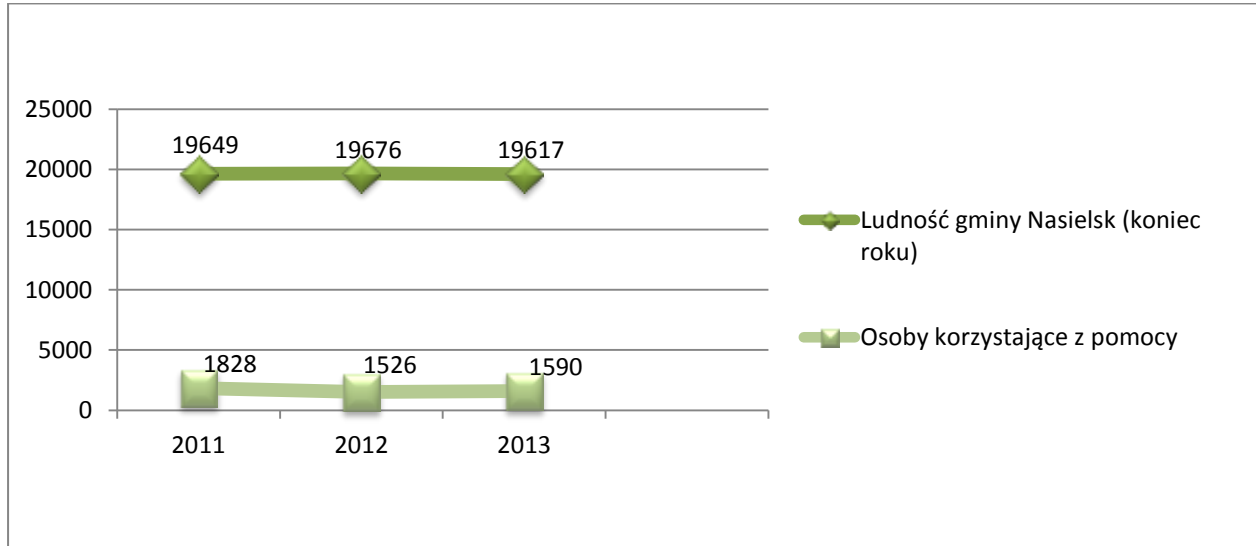
### **1. Świadczenia z pomocy społecznej**

Pomoc społeczna jest instytucją polityki społecznej państwa, mającą na celu umożliwienie osobom i rodzinom przezwycięzenie trudnych sytuacji życiowych, których nie są one w stanie pokonać wykorzystując własne uprawnienia, zasoby i możliwości.

Istotną rolę odgrywa praca socjalna ze wsparciem finansowym lub rzeczowym. Pracownicy socjalni są pierwszymi osobami, które mają bezpośredni kontakt z rodziną w środowisku jej zamieszkania. Przeprowadzając wywiady środowiskowe, dokonują diagnozy problemów i określają indywidualne plany pomocy.

Na przestrzeni roku 2013 pomocą społeczną objęto łącznie **568** rodziny, liczące **1590** członków. Stan ten wskazuje na wzrost w stosunku do roku 2012, gdy pomocą objęto **1526** osób, żyjących w **553** rodzinach.

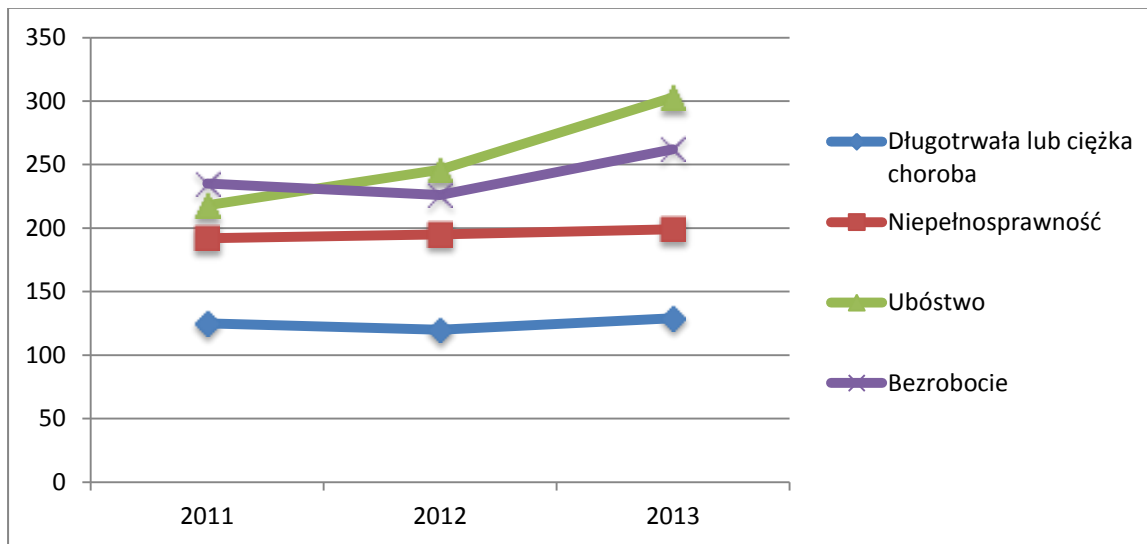
Wykres 2. Liczba osób korzystających z pomocy społecznej w odniesieniu do ogółu mieszkańców



Źródło: Opracowanie własne

Dominujące powody przyznania pomocy to: bezrobocie, ubóstwo, niepełnosprawność, długotrwała lub ciężka choroba co przedstawia poniższy wykres.

Wykres 3. Skala przyczyn objęcia pomocą społeczną w latach 2011, 2012 i 2013.



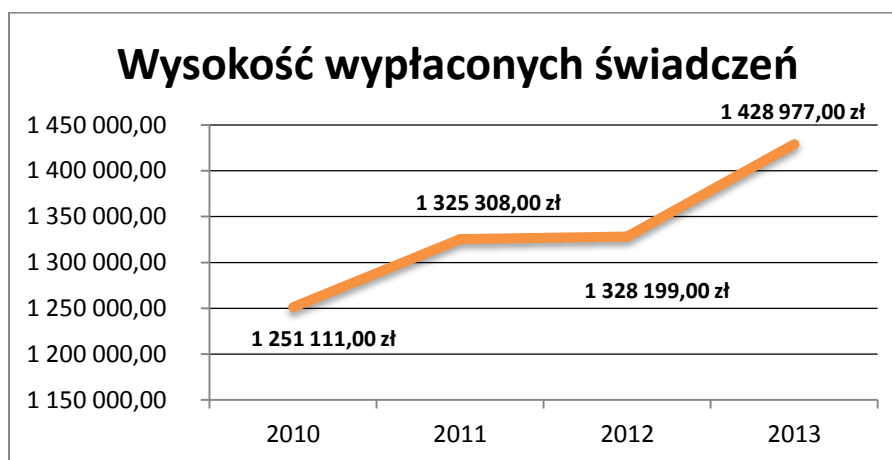
Źródło: Opracowanie własne

Szczegółową strukturę wydatków z zakresu pomocy społecznej uwzględniającą rodzaje realizowanych zadań przedstawia poniższe zestawienie.

Tabela 1. Struktura wydatków MOPS w podziale na zadania własne i zlecone w 2013 roku.

L.p	Świadczenie	Liczba osób	Kwota świadczeń wypłaconych w złotych	Kwota dotacji
<b>Zadania własne</b>				
1	Zasiłki stałe (dotowane)	77	312053	311844
2	Zasiłki okresowe(dotowane)	122	81613	42000
3	Rzeczywista Liczba osób objętych rządowym programem „Pomoc państwa w zakresie dożywiania”: w tym: - dożywianie dzieci w szkołach: - dorośli - zasiłki celowe	687 334 13 455	166828 135230 3500 28098	82000 } 60855 21145
4	Zasiłki celowe ( <b>własne</b> ) (zakup odzieży, obuwia, opału, żywności artykułów szkolnych, drobne remonty, leki, świadczenia medyczne itp.) w tym: pogrzeby	337 11	153687 39490	
5	Pomoc w formie usług opiekuńczych (własne)	26	159065	
6	Pomoc w formie usług specjalistycznych	3	48497	
<b>Zadania zlecone</b>				
7	Składki na ubezpieczenie zdrowotne podopiecznych w tym: - przy zasiłkach stałych - POKL	72 68 4	26603 24794 1809	24691

Wykres 4. Porównanie wypłaconych świadczeń z pomocy społecznej w latach 2010-2013.



Źródło: Opracowanie własne

Z przedstawionego wykresu wynika, że w roku 2013 odnotowano wzrost wypłacanych świadczeń w stosunku do roku poprzedniego. Nieznaczny wzrost liczby osób korzystających ze świadczeń pomocy społecznej wskazuje na to, że, Ośrodek właściwie prowadzi oprócz pomocy finansowej inną działalność na rzecz osób najbardziej potrzebujących w celu minimalizacji skutków takiego stanu rzeczy.

## 2. Świadczenia rodzinne

System świadczeń rodzinnych skierowany jest do rodzin, które nie są w stanie zabezpieczyć potrzeb związanych z ponoszeniem wydatków na utrzymanie dzieci. Na koniec roku 2013 odnotowano 1211 rodzin objętych świadczeniami rodzinnymi. Poniżej przedstawiono tabelę wydatków na świadczenia rodzinne.

Tabela 2. Struktura wydatków na świadczenia rodzinne

L.p	Świadczenie	Liczba świadczeń	Kwota wypłaconych świadczeń w złotych
Zasiłek rodzinny wraz z dodatkami do zasiłku rodzinnego			
1	Zasiłek rodzinny	17 507	1 740 177
2	Dodatek z tytułu urodzenia dziecka	79	79 000
3	Dodatek z tytułu opieki nad dzieckiem w okresie korzystania z urlopu wychowawczego	479	178 907
4	Dodatek z tytułu samotnego wychowywania dziecka i utraty prawa do zasiłku dla bezrobotnych na skutek upływu ustawowego okresu jego pobierania	0	0
5	Dodatek z tytułu samotnego wychowywania dziecka	841	148 250
6	Dodatek z tytułu kształcenia i rehabilitacji dziecka niepełnosprawnego	1 151	87 440
7	Dodatek z tytułu rozpoczęcia roku szkolnego	1 129	112 900
8	Dodatek z tytułu wychowania dziecka w rodzinie wielodzietnej	3 327	266 160
Dodatek z tytułu podjęcia nauki w szkole poza miejscem zamieszkania			
9	na pokrycie wydatków związanych z zamieszkiwaniem w miejscowości, w której znajduje się siedziba szkoły	221	19 890
10	na pokrycie wydatków związanych z dojazdem do miejscowości, w której znajduje się siedziba szkoły	1 870	93 500
Świadczenia opiekuńcze			
11	Zasiłek pielęgnacyjny	8 076	1 235 628
12	Świadczenie pielęgnacyjne	1076	600722

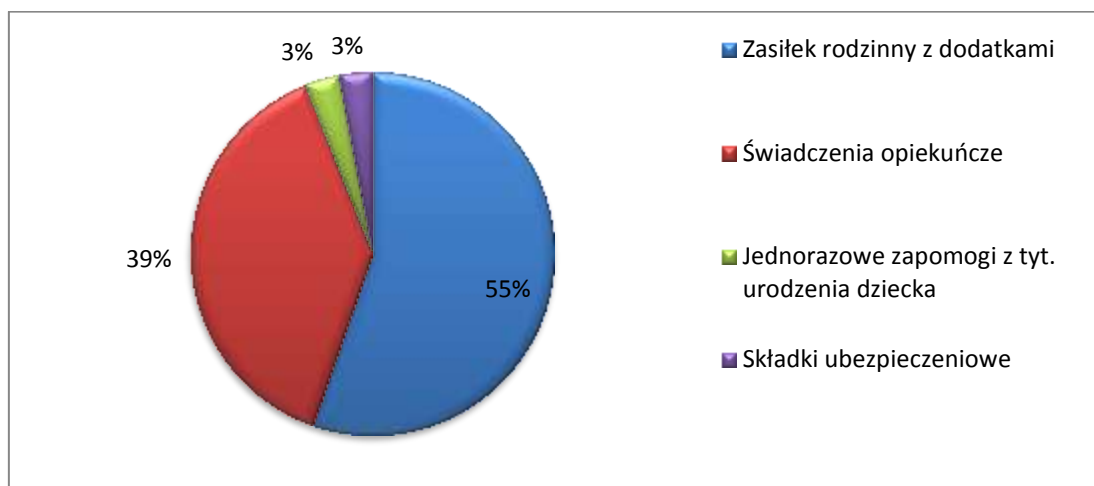


13	Specjalny zasiłek opiekuńczy	55	27 820
14	Dodatek do świadczenia pielęgnacyjnego	405	40 500
Jednorazowe zapomogi z tytułu urodzenia się dziecka			
15	Jednorazowa zapomoga z tytułu urodzenia się dziecka (przyznawane nie zależnie od dochodu)	152	152 000
Składki na ubezpieczenie emerytalno - rentowe			
16	Składki na ubezpieczenie emerytalno - rentowe	1 048	144 191

Źródło: Opracowanie własne

Kwoty wypłaconych świadczeń rodzinnych są uzależnione od liczby dzieci, a także od rodzaju przyznanych świadczeń. W 2013 roku w grupach wydatków na świadczenia rodzinne nieznacznie dominują zasiłki rodzinne wraz z dodatkami w kwocie **2 726 224 zł**. Stanowią one ok. 55% ogółu.

Wykres 5. Struktura wydatków na świadczenia rodzinne w 2013 roku



Źródło: Opracowanie własne

Wykres 6. Dynamika wydatków na świadczenia rodzinne w latach 2011-2013.



Źródło: Opracowanie własne

Powyższy wykres wypłaconych świadczeń rodzinnych na przestrzeni roku 2011-2013 wykazuje minimalne wahania wysokości wypłaconych świadczeń.

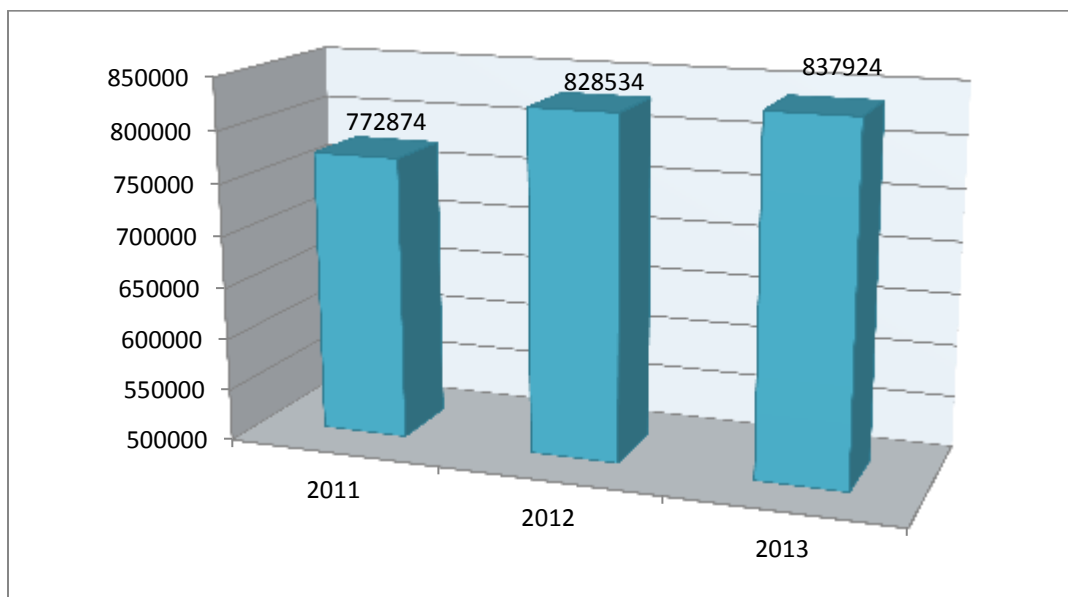
### 3. Świadczenia z funduszu alimentacyjnego

Świadczenia z funduszu alimentacyjnego to rodzaj finansowego wsparcia dla rodzin, w których dzieci pomimo zasądzonych alimentów od rodzica wyrokiem sądu są ich pozbawione z powodu bezskuteczności egzekucji sądowej. Państwo zastępczo wypłaca osobom uprawnionym świadczenia pieniężne w wysokości zgodnej z wyrokiem sądowym, nie więcej jednak niż 500 zł na dziecko.

W roku 2013 z funduszu alimentacyjnego wypłacono 2210 świadczeń na kwotę 837924 zł, co ilustruje poniższa tabela.

Porównując kwotę wypłaconych w roku 2013 świadczeń z funduszu alimentacyjnego można zauważyć nieznaczny wzrost (t. j.: o 1,13 %) w stosunku do roku 2012. Ową sytuację ilustruje wykres 7.

Wykres 7. Wyplacone świadczenia z funduszu alimentacyjnego w latach 2011-2013



Źródło: Opracowanie własne

Powyższy wykres ilustruje wzrost wyplaconych świadczeń alimentacyjnych. Powodem tego wzrostu są: migracje, rozłam rodzin, wzrost liczby rozwodów, podwyższenie zasądzonych alimentów.

#### 4. Dłużnicy alimentacyjni

Dłużnik alimentacyjny jest zobowiązany do zwrotu organowi właściwemu wierzyciela należności w wysokości świadczeń wyplaconych z funduszu alimentacyjnego osobie uprawnionej łącznie z ustawowymi odsetkami.

Kwoty zwrócone przez dłużników alimentacyjnych wynosiły:

84006,67 zł z tytułu wyplaconych świadczeń z funduszu alimentacyjnego

W ramach działań wobec dłużników alimentacyjnych wysłano ok. 1000 pism do różnych instytucji tj. prokuratura, sądy, komornicy, urzędy skarbowe, powiatowe urzędy pracy, urzędy gmin, starostwa, ośrodki pomocy społecznej.

MOPS przekazuje również do Biura Informacji Gospodarczej informacje o zobowiązaniach dłużnika alimentacyjnego w razie powstania zaległości za okres dłuższy niż 6 miesięcy.

## 5. Dodatki mieszkaniowe

Osoby najmniej zarabiające bardzo często nie są w stanie ponieść pełnych kosztów związanych z opłacaniem czynszu za zajmowany przez siebie lokal. Z tego też względu na mocy ustawy z 1994 roku o najmie lokali i dodatkach mieszkaniowych, państwo zdecydowało się na wspieranie najuboższych mieszkańców poprzez przyznawanie im dodatków mieszkaniowych.

Dodatki mieszkaniowe są dofinansowaniem do wydatków mieszkaniowych wypłacanym przez gminę jej najbiedniejszym mieszkańcom. Przyznanie tej pomocy materialnej zależy przede wszystkim od miesięcznych dochodów mieszkańca gminy oraz od powierzchni zajmowanego przez niego lokalu. Pomoc ta przyznawana jest zawsze na sześć miesięcy i wypłacana jest z budżetu gminy. Decyzję o przyznaniu dodatku mieszkaniowego wydaje wójt, burmistrz lub prezydent miasta, który ma na nią jedynie miesiąc od dnia złożenia wniosku w tej sprawie.

Miejski Ośrodek Pomocy Społecznej realizuje również tę formę pomocy dla mieszkańców gminy Nasielsk.

Tabela 3. Liczba wypłaconych dodatków mieszkaniowych w 2013 roku wyniosła ogółem 205.390,77zł, w tym:

	Miasto	Wieś	Ogółem
- mieszkania gminne	472	85	557
- mieszkania spółdzielcze	458	0	458
- wspólnoty mieszkaniowe	70	0	70
- mieszkania prywatne	0	0	0
- inne	64	0	64
OGÓLEM	1064	85	1149

Wydano 212 decyzje administracyjne, w tym 207 decyzji przyznających i 5 decyzji odmownych.

W porównaniu do roku 2012 odnotowano nieznaczne różnice procentowe w liczbie przyznanych dodatków na terenie miasta i gminy Nasielsk bez wyraźnych tendencji w tym zakresie.

**III. Realizacja projektu „Uwierz w siebie - Aktywizacja społeczno- zawodowa dla osób niepracujących z terenu gminy Nasielsk” projekt współfinansowany ze środków Europejskiego Funduszu Społecznego w ramach PO KL**

Tabela 4. Budżet projektu

lp.	Budżet projektu w roku 2013	kwota
1.	Łączny budżet projektu	207 500,00 zł
2.	Dotacja z EFS	185 712,50zł
3.	Wkład własny	21 787,50 zł

**CEL:** celem projektu w 2013r było wsparcie osób z problemem w sprawach opiekuńczo-wychowawczych, rodzin w kryzysie, rodzin niepełnych, wielodzietnych. Wsparcie obejmowało nie tylko uczestników projektu, ale również ich najbliższego otoczenia.

Udział w projekcie a zwłaszcza świadczona w jego obrębie pomoc, miała wpływ na poprawę ich sytuacji życiowej. W projekcie uczestniczyło 14 kobiet zakwalifikowanych do udziału w projekcie przez komisję rekrutacyjną składającą się z pracownika socjalnego i kierownika projektu. W ramach działań projektowych podpisano 14 kontraktów socjalnych. W każdym kontrakcie socjalnym zawarto zapis o objęciu klienta wybranymi instrumentami aktywnej integracji, ponadto rodziny objęte były wsparciem asystenta rodziny zatrudnionego w ramach realizacji projektu. W ramach realizacji swoich obowiązków, asystent miał za zadanie: opracowanie i realizację planu pracy z rodziną we współpracy z członkami rodziny i w konsultacji z pracownikiem socjalnym; udzielanie pomocy rodzinom w poprawie ich sytuacji życiowej, w tym w zdobywaniu umiejętności prawidłowego prowadzenia gospodarstwa domowego, udzielanie pomocy rodzinom w rozwiązywaniu problemów socjalnych, psychologicznych, wychowawczych, wspieranie aktywności społecznej rodzin, motywowanie członków rodzin do podnoszenia kwalifikacji zawodowych, udzielanie pomocy w poszukiwaniu, podejmowaniu i utrzymaniu pracy zarobkowej, motywowanie do udziału w zajęciach grupowych dla rodziców, mających na celu kształtowanie prawidłowych wzorców rodzicielskich i umiejętności psychospołecznych, podejmowanie działań interwencyjnych i zaradczych w sytuacji zagrożenia bezpieczeństwa Dzieci i rodzin, prowadzenie indywidualnych konsultacji wychowawczych dla rodziców i dzieci.

Cykl szkoleń miękkich z zakresu kompetencji i umiejętności psychospołecznych ukończyło 100% odbiorców projektu. W zakresie oceny umiejętności pełnienia ról społecznych stwierdza się:

- Zwiększenie kompetencji ogólnospołecznych,

- Poprawę funkcjonowania rodziny pod kątem umiejętności wychowawczych
- Poprawę funkcjonowania kontaktów wewnątrzrodzinnych i ogólnospołecznych
- Nabycie umiejętności i wiedzy niezbędnych do pełnienia ról społecznie użytecznych,
- Zmniejszenie poczucia izolacji społecznej i nabranie pewności siebie w kontaktach interpersonalnych,
- Poprawę w zakresie umiejętności interpersonalnych takich jak: komunikacja, asertywność, czy radzenia sobie ze stresem i trudnymi emocjami
- Zwiększenie wiedzy w zakresie własnych praw, profilaktyki zdrowotnej, radzenia sobie z przemocą i uzależnieniami
- Zwiększenia wiedzy na temat poruszania się na rynku pracy

W grupie bardzo wysoko oceniono ogólną przystępność metody prezentacji i materiałów pomocniczych oraz kompetencje trenerów.

Ze względu na specyficzne potrzeby uczestników projektu, jako formy wsparcia wybrano działania, które w pierwszej kolejności spowodowały przełamanie bierności, niechęci a często wręcz lęku do zmian. Projekt zapewnił zastosowanie co najmniej trzech różnych instrumentów wsparcia w odniesieniu do każdego uczestnika projektu.

1. Instrumenty aktywizacji zawodowej: doradztwo zawodowe, szkolenie zawodowe
2. Instrumenty aktywizacji zdrowotnej: terapia psychospołeczna, warsztat psychoprofilaktyczny
3. Instrumenty aktywizacji społecznej: trening umiejętności życiowych, umiejętności wychowawczych, konsultacje z pedagogiem szkolnym
4. Integracja środowiskowa- wsparcie asystenta rodziny, wyjście integracyjne

Podczas realizacji wsparcia uczestnicy mieli zapewniony poczęstunek i materiały szkoleniowe. W stosunku do grupy docelowej, w sposób szczególny, przestrzegana była zasada równości płci, a odpowiedni dobór wsparcia i sposób prowadzenia zajęć, zapobiegał dyskryminacji związanej z niepełnosprawnością.

Produkty:

- Konsultacje indywidualne
- Warsztaty i treningi
- Łącznie: 300 godzin

#### **IV. Zespół Interdyscyplinarny**

Zespół Interdyscyplinarny ds. Przeciwdziałania Przemocy w Rodzinie powołany został zarządzeniem nr 76 / 2011 Burmistrza Nasielska z dnia 6 czerwca 2011 roku. W skład Zespołu wchodzi przedstawiciele instytucji działających na rzecz dziecka i rodziny z terenu gminy Nasielsk: m.in. przedstawiciele Szkół Podstawowych, Gimnazjum, Policji, Sądu Rejonowego w Wyszkowie Wydział Zamiejscowy w Pułtusku, Służby Zdrowia, Miejskiego Ośrodka Pomocy Społecznej, Gminnej Komisji do Spraw Rozwiązywania Problemów Alkoholowych, Poradni Psychologiczno – Pedagogicznej oraz Poradni Terapii Uzależnień. Gminny Program Przeciwdziałania Przemocy w Rodzinie wyznaczony na lata 2011-2015 obejmuje systematyczne zbieranie informacji na temat rozmiarów zjawiska przemocy w rodzinie, organizowanie akcji informacyjno – edukacyjnych dotyczących przemocy w rodzinie w formie spotkań, wykładów, szkoleń, dystrybucji materiałów informacyjno – edukacyjnych.

Ważnym elementem Programu jest interwencja kryzysowa skierowana zarówno do ofiar przemocy w rodzinie jak i sprawców, oraz świadczenie pomocy psychologicznej, terapeutycznej, prawnej osobom uwikłanym w przemoc domową oraz w problemy współistniejące. Źródłem finansowania Programu Przeciwdziałania Przemocy w Rodzinie w Gminie Nasielsk na lata 2011- 2015 są przede wszystkim środki własne Gminy, w tym wpływy z opłat za korzystanie z zezwoleń na sprzedaż napojów alkoholowych.

Posiedzenia Zespołu Interdyscyplinarnego odbywają się średnio raz na kwartał.

Zespół, w skład którego wchodzi, przedstawiciele Miejskiego Ośrodka Pomocy Społecznej, Komisariatu Policji, Urzędu Miejskiego, Poradni Terapii Uzależnień i Współuzależnień, Przychodni Rejonowej, Oświaty oraz Sądu Rejonowego Wydział w Pułtusku zajmuje się pracą z rodzinami zagrożonymi patologią, rodzinami w kryzysie, przemocą w rodzinach, w szczególności dziećmi. Rozpatruje także indywidualne przypadki oraz podejmuje decyzje odnośnie rozwiązywania zaistniałych problemów.

W 2013 roku do Zespołu Interdyscyplinarnego wpłynęło 27 formularzy „Niebieska Karta”. Z czego 2 formularze zostały sporządzone przez MOPS w Nasielsku, 23 formularze „Niebieska Karta” sporządził Komisariat Policji, 1 formularz został sporządzony przez przedstawiciela MGKRPA w Nasielsku oraz 1 formularz sporządziła placówka Oświatowa.

Zespół Interdyscyplinarny w 2013 roku zakończył postępowanie w sprawach przemocy domowej w 24 rodzinach. Na skutek ustania przemocy domowej, bądź z powodu braku zasadności podejmowania działań. Członkowie Zespołu i grup roboczych udzielają osobom zainteresowanym informacji na temat możliwych form pomocy specjalistycznej w zakresie przemocy domowej i uzależnień. Sprawcy przemocy

są kierowani do odpowiednich placówek celem leczenia. Zespół Interdyscyplinarny podejmuje działania w celu przerwania przemocy w rodzinie. W 2013 roku członkowie zespołu i grup roboczych uczestniczyli w szkoleniach z zakresu przemocy domowej i realizacji Procedury „Niebieska Karta”.

Gminny Zespół Interdyscyplinarny realizuje kampanię ulotkową. Polega ona na dystrybuowaniu ulotek informacyjnych, plakatu, wizytówek, zawierających informację dotyczące przemocy w rodzinie oraz dostępnych form pomocy dla osób uwikłanych w przemoc domową. Na materiałach informacyjnych jest zamieszczony adres Gminnego Zespołu Interdyscyplinarnego wraz z numerem telefonu i godzinach urzędowania. Plakaty i ulotki znajdują się w instytucjach znajdujących się na terenie gminy Nasielsk. Pracownicy Socjalni rozpowszechniają je w środowiskach dysfunkcyjnych.

Głównym zadaniem zespołu jest podjęcie czynności mających na celu poprawę sytuacji w rodzinach dotkniętych przemocą.

Działania są skierowane zarówno do ofiar przemocy w rodzinie jak i sprawców. Zarówno osoby doznające przemocy jak i sprawcy mogą otrzymać wsparcie psychologiczne indywidualne i rodzinne. Ponadto istnieje możliwość udzielenia pomocy psychologicznej, terapeutycznej, prawnej osobom uwikłanym w przemoc domową oraz w problemy współistniejące.

## ***V. Praca Socjalna***

Jednym z zadań pomocy społecznej jest podejmowanie działań zmierzających do życiowego usamodzielnienia osób i rodzin oraz ich integracji ze środowiskiem. Zadanie to realizowane jest m.in. poprzez pracę socjalną. Ustawa z dnia 12 marca 2004 o pomocy społecznej w art. 6 pkt 12 definiuje ją w następujący sposób: „praca socjalna to działalność zawodowa mająca na celu pomoc osobom i rodzinom we wzmacnianiu lub odzyskiwaniu zdolności do funkcjonowania w społeczeństwie poprzez pełnienie odpowiednich ról społecznych oraz tworzenie warunków sprzyjających temu celowi”.

Szeroko rozumiana praca socjalna przybiera działania o charakterze motywacyjnym, wspierającym i aktywizującym. Jest prowadzona wieloaspektowo. Działania obejmują wiele sfer życia osób, którymi zajmują się pracownicy socjalni. Dotyczą aktywności zawodowej, trudności i problemów zdrowotnych (w tym uzależnienia), wsparcie podopiecznych w prawidłowym funkcjonowaniu w życiu codziennym, a także mediacje – których podejmują się pracownicy socjalni w środowiskach szczególnie narażonych na konflikty. Ponadto praca socjalna obejmuje również działania informacyjne o przysługujących uprawnieniach, jest działalnością zawodową, mającą na celu lepszą adaptację osób, rodzin, grup



i środowiska społecznego, w jakim żyją, oraz rozwijanie poczucia godności osobistej i odpowiedzialności jednostek na drodze odwoływania się do potencjalnych możliwości poszczególnych osób.

Niepokojące zjawiska występujące w środowiskach powodują, że praca socjalna jest coraz trudniejsza i wymaga większego zaangażowania ze względu na kumulację problemów. Pracownik socjalny musi kreatywnie dostosować narzędzia pracy socjalnej do dynamicznie modyfikujących się zmian w społeczeństwie, które bardzo często przybierają charakter patologiczny. W związku z tym zauważalna jest zmiana w charakterze pracy, ale i oczekiwań wobec pracowników socjalnych. Nowoczesna pomoc społeczna, żeby była skuteczną i efektywną wymaga coraz liczniejszej i wysoko wykwalifikowanej kadry pracowników socjalnych.

Rozmiary potrzeb społecznych wymuszają poszukiwanie nowych rozwiązań w dziedzinie pomocy społecznej. Potrzeba skutecznego rozwiązywania problemów klientów pomocy społecznej spowodowała wprowadzenie do ustawy z 12 marca 2004r o pomocy społecznej jednej z technik prowadzenia pracy socjalnej, jaką jest kontrakt socjalny. Został on zdefiniowany w art. 6 pkt 6 cytowanej ustawy jako:

„pisemna umowa zawarta z osobą ubiegającą się o pomoc, określająca uprawnienia i zobowiązania stron umowy, w ramach wspólnie podejmowanych działań zmierzających do przezwyciężenia trudnej sytuacji życiowej osoby lub rodziny”.

Kontrakt socjalny stwarza płaszczyznę porozumienia umożliwiając osiągnięcie postępów, które składają się na poprawę sytuacji klienta pomocy społecznej. Celem zawarcia kontraktu socjalnego, jest wyposażenie osoby – znajdującej się w szczególnie trudnej sytuacji życiowej, np.: zdolnej do pracy lub mogącej w przyszłości wejść w rolę pracobiorcy – w kompetencje umożliwiające jej samodzielne zaspokajanie podstawowych potrzeb życiowych i uczestniczenie w życiu gospodarczym i społecznym danej społeczności, a tym samym uniezależnienie jej od świadczeń pomocy społecznej. Zawierana przez pracownika socjalnego umowa z osobą występującą o pomoc do ośrodka pomocy społecznej musi zawierać indywidualny plan wychodzenia tej osoby z trudnej sytuacji w jakiej się znalazła. Ustawa o pomocy społecznej wprowadziła przepis umożliwiający odmowę lub wstrzymanie udzielanej pomocy w sytuacji odmowy zawarcia kontraktu socjalnego. Zawieranie kontraktów ma chronić indywidualność podopiecznych, rozwijać ich umiejętności, zachęcać do aktywnego poszukiwania pracy, uczyć odpowiedzialności.

Kontrakty zawierane powinny być przede wszystkim z osobami, których problemy socjalne mają długotrwały charakter, a wyeliminowanie ich przyczyn nie jest możliwe bez udziału zainteresowanych.

W 2013 roku pracownicy socjalni Miejskiego Ośrodka Pomocy Społecznej w Nasielsku w 5 przypadkach (obejmującej 7 osób w rodzinach z którymi podpisano kontrakt) prowadząc pracę socjalną zastosowali technikę kontraktu socjalnego.

## **VI. Prace społecznie – użyteczne**

Skierowane są do osób bezrobotnych bez prawa do zasiłku jednocześnie korzystających ze świadczeń pomocy społecznej. Wprowadzone zostały w ramach nowelizacji ustawy o promocji zatrudnienia i instytucjach rynku pracy oraz o zmianie niektórych innych ustaw z dnia 28 lipca 2005r. (Dz. U. Nr 164, poz.1366) .

W 2013 roku podpisano porozumienie w sprawie organizacji prac społecznie użytecznych.

Cztery osoby bezrobotne wykonywały prace, głównie prace porządkowe, na terenie Miejskiego Ośrodka Pomocy Społecznej w Nasielsku łącznie przepracowując 1.172 godzin. Świadczenie za 1 godzinę pracy wynosiło 7,70 zł do maja 2013 r. a od czerwca 2013 r. 8,00 zł, z czego 60% podlega refundacji przez Powiatowy Urząd Pracy .

Na organizację prac wydatkowano kwotę – 9.232,00 zł.

## **VII. Wolontariat**

Od 2008r. przy MOPS w Nasielsku istnieje Wolontariat. W roku 2013 w Miejskim Ośrodku Pomocy Społecznej w Nasielsku zadeklarowanych było 7 wolontariuszy na stałe współpracujących z Ośrodkiem. Osoby te pomagają osobom chorym, niepełnosprawnym, upośledzonym, osobom starszym, samotnym jak i dzieciom, które mają problemy w nauce.

Oprócz prowadzenia działalności „stałego” wolontariatu Miejski Ośrodek Pomocy Społecznej współpracuje z około 70 Wolontariuszami Akcyjnymi w ramach podpisanego porozumienia ze szkołami: Publicznym Gimnazjum w Nasielsku, Zespołem Szkół Ogólnokształcących w Nasielsku, ZSZ w Nasielsku. Wolontariusze pomagają w zbiórkach żywności organizowanych w trzech nasielskich sklepach, Tesco, Guliwer, Biedronka w porozumieniu z Federacją Banków Żywności w Polsce, oraz uczestniczą w organizacji corocznego pikniku dla dzieci.

W grudniu 2013r odbyła się wycieczka do Centrum Nauki Kopernik, którą organizował MOPS w Nasielsku. Wycieczka miała na celu podziękowanie wszystkim wolontariuszom działającym przy ośrodku.

W 2013r w ramach programu „Pogotowie Lekcyjne” Miejski Ośrodek Pomocy Społecznej podjął kroki w celu poszerzenia działalności wolontarystycznej poprzez stworzenie Pogotowia Lekcyjnego w porozumieniu z Miejsko-Gminną Biblioteką Publiczną w Nasielsku. Ponadto w ramach współpracy z Centrum Wolontariatu w Warszawie rozpoczęto procedurę przystąpienia MOPS w Nasielsku do Sieci Centrów Wolontariatu poprzez stworzenie Regionalnego Centrum Wolontariatu działającego na terenie gminy Nasielsk.

## **VIII. Asystent Rodziny**

W ramach realizacji Ustawy o wspieraniu rodzin i pieczy zastępczej z dnia 09 czerwca 2011 roku w Miejskim Ośrodku Pomocy Społecznej został zatrudniony asystent rodziny. W roku 2013 asystent rodziny współpracował z 17 rodzinami przeżywającymi trudności w wypełnianiu funkcji opiekuńczo-wychowawczych. Praca asystenta rodziny głównie odbywała się w miejscu zamieszkania podopiecznych. Do zadań asystenta rodziny wg Ustawy z dnia 09 czerwca, o którym mówi Art. 15 należało:

- opracowanie i realizacja planu pracy z rodziną we współpracy z członkami rodziny i w konsultacji z pracownikiem socjalnym,
- opracowanie, we współpracy z członkami rodziny i koordynatorem rodzinnej pieczy zastępczej, planu pracy z rodziną, który jest skoordynowany z planem pomocy dziecku umieszczonemu w pieczy zastępczej, planu pracy z rodziną, który jest skoordynowany z planem pomocy dziecku umieszczonemu w pieczy zastępczej,
- udzielanie pomocy rodzinom w poprawie ich sytuacji życiowej, w tym zdobywaniu umiejętności prawidłowego prowadzenia gospodarstwa domowego,
- udzielanie pomocy rodzinom w rozwiązywaniu problemów socjalnych,
- udzielanie pomocy rodzinom w rozwiązywaniu problemów psychologicznych,
- udzielanie pomocy rodzinom w rozwiązywaniu problemów wychowawczych z dziećmi,
- wspieranie aktywności społecznej rodzin,
- motywowanie członków rodzin do podnoszenia kwalifikacji zawodowych,
- udzielanie pomocy w poszukiwaniu, podejmowaniu i utrzymywaniu pracy zarobkowej,
- motywowanie do udziału w zajęciach grupowych dla rodziców, mających na celu kształtowanie prawidłowych wzorców rodzicielskich i umiejętności psychospołecznych,
- udzielanie wsparcia dzieciom, w szczególności poprzez udział w zajęciach psychoedukacyjnych,
- podejmowanie działań interwencyjnych i zaradczych w sytuacji zagrożenia bezpieczeństwa dzieci i rodzin,
- prowadzenie indywidualnych konsultacji wychowawczych dla rodziców i dzieci,
- prowadzenie dokumentacji dotyczącej pracy z rodziną,
- dokonywanie okresowej oceny sytuacji rodziny, nie rzadziej niż co pół roku
- monitorowanie funkcjonowania rodziny po zakończeniu pracy z rodziną,
- sporządzanie na wniosek sądu opinii o rodzinie i jej członkach,
- współpraca z jednostkami administracji rządowej i samorządowej(...)"

Asystent rodziny na początku współpracy określa deficyty, zasoby oraz cele wspólnie z rodziną. W pierwszej kolejności asystent rodziny pracował nad rozwiązaniem pilnych spraw (socjalnych, materialnych, prawnych).

Rodziny objęte asystą rodzinną motywowane były:

- do przestrzegania zasad higieny osobistej,
- do przestrzegania wizyt kontrolnych u lekarza oraz stałego kontaktu z wychowawcami,
- do samodzielnego załatwienia spraw urzędowych,
- asystent rodziny nadzorował i prowadził rozmowy motywujące z osobami uzależnionymi od alkoholu,
- do zachowywania czystości w domu,
- do racjonalnego gospodarowania budżetem domowym,
- do poszukiwania zatrudnienia,
- do zarejestrowania się w PUP jako osoba bezrobotna,

Efektom działania asystenta rodziny było min.:

- Podniesienie poziomu umiejętności opiekuńczo-wychowawczych (motywowanie do przestrzegania zasad higieny, motywowanie do przestrzegania wizyt kontrolnych u lekarza oraz stałego kontaktu z wychowawcami; efekt: zwiększenie świadomości i pogłębienie wiedzy z zakresu pełnienia ról wychowawczych, zrealizowany bilans, zrealizowane szczepienia dzieci, pomoc asystenta rodziny w umówieniu wizyt lekarskich, rodzice wykazują większe zainteresowanie sytuacją szkolną dzieci co skutkuje poprawą wyników nauczania wśród małych dzieci, rodzice oraz dzieci mają większą świadomość dotyczącą przestrzegania zasad higieny osobistej, asystent rodziny przeprowadzał rozmowy na temat planowania rodziny, asystent rodziny jest w stałym kontakcie z wychowawcami i pedagogami szkolnymi, kuratorami zawodowymi oraz społecznymi z VII Wydziału Rodzinnego i Nieletnich z siedzibą w Pułtusku)
- Podniesienie poziomu umiejętności dotyczących załatwienia podstawowych spraw urzędowych (motywowanie do samodzielnego załatwienia podstawowych spraw w urzędach; efekt: udanie się do Urzędu Skarbowego w celu otrzymania zaświadczenia o dochodach, złożenie wniosku o świadczenia rodzinne, pomoc w napisaniu podania o umorzenie lub rozłożenie na raty zadłużenia, pomoc w napisaniu wniosku o mieszkanie komunalne, pomoc w uzyskaniu renty rodzinnej na rzecz małych dzieci, pomoc w wypełnieniu wniosku o świadczenie pielęgnacyjne, otrzymane świadczenie pielęgnacyjne)
- Zachowywanie abstynencji alkoholowej (asystent rodziny nadzorował i prowadził rozmowy motywujące z osobami uzależnionymi od alkoholu; efekt: coraz dłuższe okresy abstynencji)

alkoholowej, ograniczenie picia alkoholu, przyjmowanie leków, zgłoszenia osób uzależnionych do Miejsko Gminnej Komisji Rozwiązywania Problemów Alkoholowych)

- Podniesienie poziomu umiejętności prowadzenia gospodarstwa domowego( motywowanie do zachowywania czystości w domu, asystent rodziny prowadził rozmowy edukujące dotyczące prowadzenia gospodarstwa domowego, motywowanie do racjonalnego gospodarowania budżetem domowym; efekt: podwyższenie poziomu świadomości na temat wykonywania podstawowych prac domowych, większa dbałość o porządek i czystość w domu, podniesienie poziomu umiejętności w zakresie sprzątania, prania, gotowania, dbania o higienę, wyremontowane mieszkania(pomalowane ściany, założenie termy w mieszkaniu, ), udzielanie przez asystenta rodziny wsparcia rzeczowego(używana odzież,obuwie, pościel, ręczniki, meble, sprzęty gospodarstwa domowego)
- Udzielanie pomocy w poszukiwaniu, podejmowaniu i utrzymywaniu pracy zarobkowej ( motywowanie do poszukiwania zatrudnienia, motywowanie do zarejestrowania się w PUP jako osoba bezrobotna, pomoc w napisaniu CV, listu motywacyjnego, przedstawianie ofert pracy podopiecznym; efekt: podjęcie zatrudnienia w firmie „JAN-POL” umowa o pracę do końca 2015 roku, zarejestrowanie się w PUP jako osoba bezrobotna).

Praca asystenta rodziny wpłynęła korzystnie na funkcjonowanie objętych pomocą rodzin, które wyrażają dalszą chęć współpracy w celu poprawy swojej sytuacji życiowej. W związku z powyższym istnieje uzasadniona potrzeba utrzymania etatu asystenta rodziny w MOPS.

### ***IX. Dom Dziennego Pobytu***

Na podstawie statutu MOPS w strukturach ośrodka funkcjonuje Dom Dziennego Pobytu, w którym ma swoją siedzibę m.in. Klub Seniora.

Osoby starsze wspólnie z pracownikiem ośrodka pomocy społecznej każdego dnia przygotowują dla siebie posiłek, pieką ciasta, szydełkują, robią na drutach itp.

Wśród seniorów utworzony został zespół wokalny „Kukułeczka”. Każdego dnia DDP odwiedza ok 20 osób.

Dla seniorów korzystających z DDP, MOPS w Nasielsku organizuje imprezy okolicznościowe takie jak:

- Kolacje Wigilijne
- Śniadanie Wielkanocne

- Dzień Kobiet
- Dzień Babci i Dziadka
- bale karnawałowe

Przy okazji tych uroczystości z DPP korzysta ok. 70 osób.

Takie spotkania sprawiają, że seniorzy w naszej gminie nie czują się samotni, miło spędzają czas w rodzinnej atmosferze.

## **X. Zatrudnienie**

W Miejskim Ośrodku Pomocy Społecznej w Nasielsku w roku sprawozdawczym zatrudnionych było ogółem 29 osób. Poniższa tabela przedstawia stan zatrudnienia na 31 grudnia 2013 r.

Tabela 5. Stan zatrudnienia pracowników Ośrodka.

L.p.	Wyszczególnienie	Liczba zatrudnionych osób	Liczba osób w przeliczeniu na etaty
1	Dyrektor MOPS	1	1
2	Sekcja Pomocy Środowiskowej (zgodnie z art. 110 ustawy o pomocy społecznej 1 pracownik socjalny na 2000 mieszkańców),	10	10
3	Sekcja Świadczeń Rodzinnych i Funduszu Alimentacyjnego	3	3
4	Sekcja finansowo-administracyjna	9	9
5	Dział Usług Opiekuńczych: 5 opiekunek - stosunek pracy, 1 pielęgniarka usług specjalistycznych	5 4 1	5 4 1
6	Osoby odbywające staż	5	5

Źródło: Opracowanie własne