

*Sprawozdanie z działalności  
Miejskiego Ośrodka Pomocy Społecznej w Nasielsku  
za rok 2014*



<b>I. Wstęp</b> .....	<b>5</b>
<b>II. System finansowego wsparcia rodzin</b> .....	<b>6</b>
Świadczenia z pomocy społecznej.....	7
Świadczenia rodzinne .....	12
Pomoc finansowa do świadczenia pielęgnacyjnego .....	14
Świadczenia z funduszu alimentacyjnego .....	14
Dłużnicy alimentacyjni.....	16
Dodatki mieszkaniowe i energetyczne .....	16
<b>III. Realizacja projektu „Uwierz w siebie - Aktywizacja społeczno- zawodowa dla osób niepracujących z terenu gminy Nasielsk” projekt współfinansowany ze środków Europejskiego Funduszu Społecznego w ramach PO KL</b> .....	<b>18</b>
<b>IV. Zespół Interdyscyplinarny</b> .....	<b>19</b>
<b>V. Praca Socjalna</b> .....	<b>21</b>
<b>VI. Prace społecznie – użyteczne</b> .....	<b>22</b>
<b>VII. Wolontariat</b> .....	<b>23</b>
<b>VIII. Asystent Rodziny</b> .....	<b>23</b>
<b>IX. Dom Dziennego Pobytu</b> .....	<b>26</b>
<b>X. Inne zadania realizowane przez Ośrodek</b> .....	<b>28</b>
Kolonie dla dzieci z terenu Gminy. ....	28
Karta Dużej Rodziny .....	28
Stypendium szkolne.....	29
<b>XI. Zatrudnienie</b> .....	<b>29</b>
<b>XII. Kontrole w MOPS w Nasielsku – rok 2014</b> .....	<b>31</b>

Miejski Ośrodek Pomocy Społecznej w Nasielsku funkcjonuje jako samorządowa jednostka organizacyjna pomocy społecznej. Zgodnie z postanowieniami statutu Ośrodek realizuje zadania pomocy społecznej. Ośrodek może realizować inne zadania, powierzone mu przez właściwe organy na podstawie:

1. Uchwały Nr X/50/91 Rady Miejskiej w Nasielsku z dnia 22 marca 1991r. w sprawie powołania Miejsko – Gminnego Ośrodka Pomocy Społecznej w Nasielsku,
2. Ustawy z dnia 12 marca 2004 r. o pomocy społecznej (Dz. U. z 2013 r., poz. 182 z późn. zm.)
3. Ustawy z dnia 28 listopada 2003 r. o świadczeniach rodzinnych (Dz. U. z 2013 r., poz. 1456 z późn. zm.),
4. Ustawa o pomocy osobom uprawnionym do alimentów (Dz. U. z 2012 r. poz. 1228 z późn. zm.)
5. Ustawy z dnia 21 czerwca 2001r. o dodatkach mieszkaniowych ( Dz. U. Nr 71, poz. 734, z późn. zm.)
6. Ustawy z dnia 19 sierpnia 1994r. o ochronie zdrowia psychicznego (Dz. U. z 2012r. Nr 231, poz 1375)
7. Art. 9 ust 1 ustawy z dnia 8 marca 1990r. o samorządzie gminnym (Dz. U. z 2013 r., poz. 594 z późn. zm.);
8. Ustawy z dnia 27 sierpnia 2009r. o finansach publicznych (Dz. U. 2013 r., poz. 885 z późn. zm.).
9. Ustawy z dnia 27 sierpnia 2004r. o świadczeniach opieki zdrowotnej finansowanych ze środków publicznych (Dz. U. z 2008r. Nr 164, poz. 1027, z późn. zm.).
10. Ustawy z dnia 13 października 1998r. o systemie ubezpieczeń społecznych (Dz.U. 2015 poz. 121, z późn. zm.)
11. Ustawy z dnia 29 grudnia 2005r. o ustanowieniu programu wieloletniego „Pomoc państwa w zakresie dożywiania”( Dz. U. z 2005 r. Nr 267, poz. 2259, z późn. zm.),
12. Ustawą z 29 lipca 2005r. o przeciwdziałaniu przemocy w rodzinie (Dz.U. Nr 180, poz. 1493, z późn. zm.),
13. Ustawą z 20 kwietnia 2004r. o promocji zatrudnienia i instytucjach rynku pracy (Dz.U. 2015 poz. 149, z późn. zm.)
14. Ustawy z dnia 24 stycznia 1991r. o kombatantach oraz niektórych osobach będących ofiarami represji wojennych i okresu powojennego (Dz.U. 2014 poz. 1206 z późn. zm.)
15. Ustawy z dnia 9 czerwca 2012r. o wspieraniu rodziny i systemie pieczy zastępczej (Dz.U. 2014 poz. 1188).
16. Rozporządzeniem Rady Ministrów z dnia 27 maja 2014 r. w sprawie szczegółowych warunków realizacji rządowego programu dla rodzin wielodzietnych.
17. Ustawa z dnia 7 września 1991 r. o systemie oświaty (Dz.U. 2004 nr 256 poz. 2572 z późn. zm)
18. Ustawa o działalności pożytku publicznego i o wolontariacie (Dz.U. 2014 poz. 1118 z późn. zm)

## I. Wstęp

Działalność Ośrodka Pomocy Społecznej w Nasielsku obejmowała w 2014r. dodatkowe działania w celu podnoszenia jakości i poszerzenia usług świadczonych dla najuboższych i najbardziej potrzebujących mieszkańców Gminy Nasielsk. MOPS współpracował z różnymi instytucjami, organizacjami pozarządowymi oraz osobami prywatnymi.

Działalność Ośrodka finansuje się:

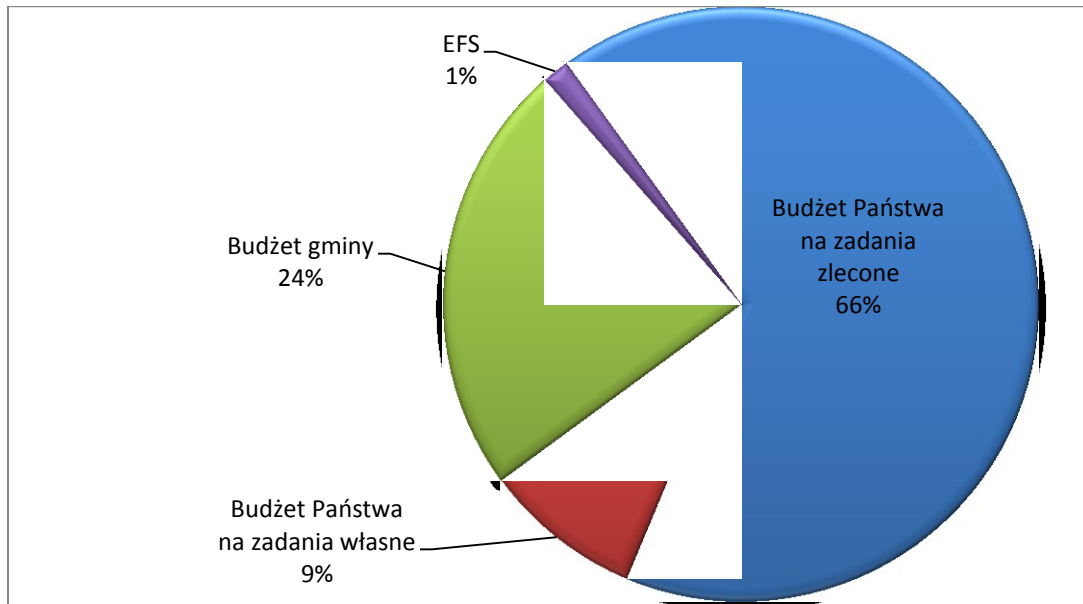
- ze środków budżetu gminy,
- ze środków budżetu państwa,

Wydatki Ośrodka w roku 2014 finansowane były:

- ze środków budżetu państwa na zadania zlecone – 6 338 176,99 zł.
- ze środków budżetu państwa na zadania własne – 824 991,99 zł.
- ze środków gminy na zadania własne – 2 257 082,04 zł.
- ze środków Unii Europejskiej (EFS) – 138 549,99 zł.

Budżet ogółem wyniósł 9558801,01zł. Udział procentowy źródeł finansowania wydatków MOPS w roku 2014 wskazuje na dominującą rolę budżetu państwa, co ilustruje wykres poniżej.

Wykres 1. Źródła finansowania wydatków MOPS w roku 2014



Źródło: Opracowanie własne

## **II. System finansowego wsparcia rodzin**

Działania Ośrodka obejmują system złożony z instrumentów pomocy finansowej. Ich stosowanie wynika z ustaw szczególnych. Instrumenty pomocy finansowej obejmują:

1. świadczenia z pomocy społecznej,
2. świadczenia rodzinne,
3. świadczenia z funduszu alimentacyjnego,
4. dodatki mieszkaniowe i energetyczne.
5. stypendia socjalne

Ustawa o pomocy osobom uprawnionym do alimentów ustala dochody uprawniające do świadczeń na poziomie 725 zł netto. Ustawa o świadczeniach rodzinnych przewidywała w 2014 roku kryterium dochodowe na poziomie 539 zł do 31.10.2014 r. i 574zł od 01.11.2014 r. (netto na osobę w rodzinie), a w przypadku wychowania dziecka niepełnosprawnego 623zł do 31.10.2014 r., a od 01.11.2014 r. 664 zł (netto na osobę w rodzinie). Na najniższym poziomie zostało ustalone kryterium dochodowe uprawniające do pomocy społecznej, ponieważ dochody do kwoty 456 zł netto na osobę w rodzinie lub 542 zł dla osoby gospodarującej samotnie uprawniają do korzystania ze świadczeń. Ustawa o dodatkach mieszkaniowych ustala kryterium dochodowe na poziomie 1477,78 zł w przypadku gospodarstwa jednoosobowego i 1055,56 zł w przypadku gospodarstwa wieloosobowego. Kwota wypłacanego dodatku zależna jest m.in. od powierzchni mieszkania, dochodów gospodarstwa, wydatków ponoszonych przez właścicieli.

Pomoc finansowa kierowana jest do rodzin szczególnego ryzyka zgodnie z założeniami polityki społecznej. Każde świadczenie przyznawane jest decyzją administracyjną.

Rodzina może być odbiorcą tylko jednego rodzaju świadczeń pieniężnych np. funduszu alimentacyjnego (wysokie dochody) lub kilku jednocześnie (niskie dochody).

Stypendium szkolne, którego obsługa przekazana była Miejskiemu Ośrodkowi Pomocy Społecznej w 2014, mógł otrzymać uczeń poniżej 24-go roku życia, znajdujący się w trudnej sytuacji materialnej, wynikającej z niskich dochodów na osobę w rodzinie, w szczególności gdy w rodzinie tej występuje: bezrobocie, niepełnosprawność, ciężka lub długotrwała choroba, wielodzietność, brak umiejętności wypełniania funkcji opiekuńczo-wychowawczych, alkoholizm lub narkomania, a także gdy rodzina jest niepełna lub wystąpiło zdarzenie losowe.

Miesięczna wysokość dochodu na osobę w rodzinie ucznia uprawniająca do ubiegania się o stypendium szkolne nie może być większa niż 456 zł/osobę w rodzinie.

Miesięczna wysokość dochodu jest ustalona na zasadach określonych w art. 8 ust 3-13 ustawy z dnia 12 marca 2004 r. o pomocy społecznej ( t.j. Dz.U. z 2013r. poz.182 z późn. zm.).

Rodziną w rozumieniu art. 6 pkt 14 ustawy o pomocy społecznej są osoby spokrewnione lub niespokrewnione pozostające w faktycznym związku, wspólnie zamieszkujące i gospodarujące.

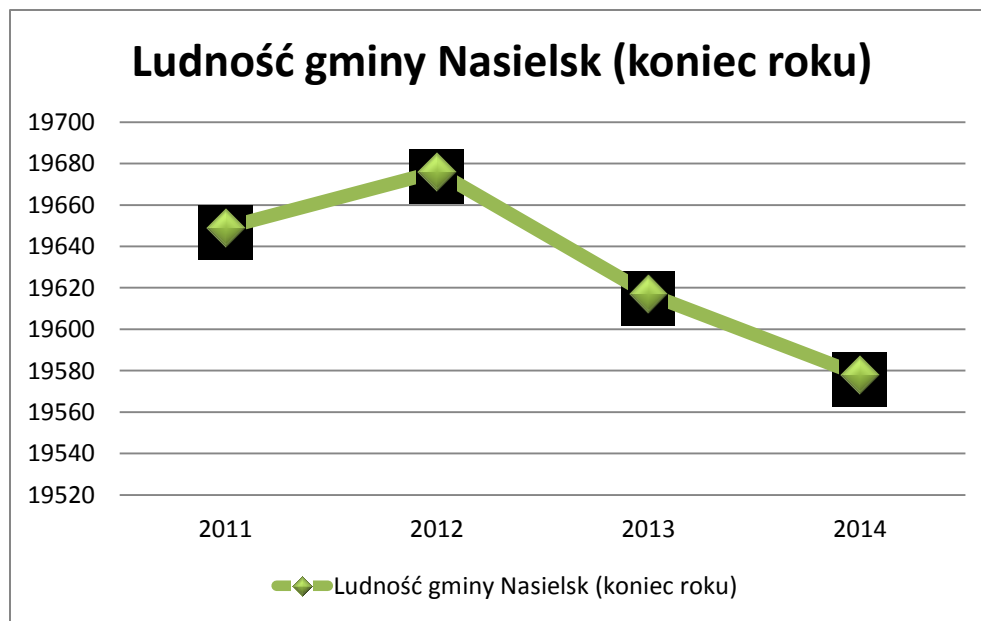
### Świadczenia z pomocy społecznej

Pomoc społeczna jest instytucją polityki społecznej państwa, mającą na celu umożliwienie osobom i rodzinom przezwycięzenie trudnych sytuacji życiowych, których nie są one w stanie pokonać wykorzystując własne uprawnienia, zasoby i możliwości.

Istotną rolę odgrywa praca socjalna ze wsparciem finansowym lub rzeczowym. Pracownicy socjalni są pierwszymi osobami, które mają bezpośredni kontakt z rodziną w środowisku jej zamieszkania. Przeprowadzając wywiady środowiskowe, dokonują diagnozy problemów i określają indywidualne plany pomocy.

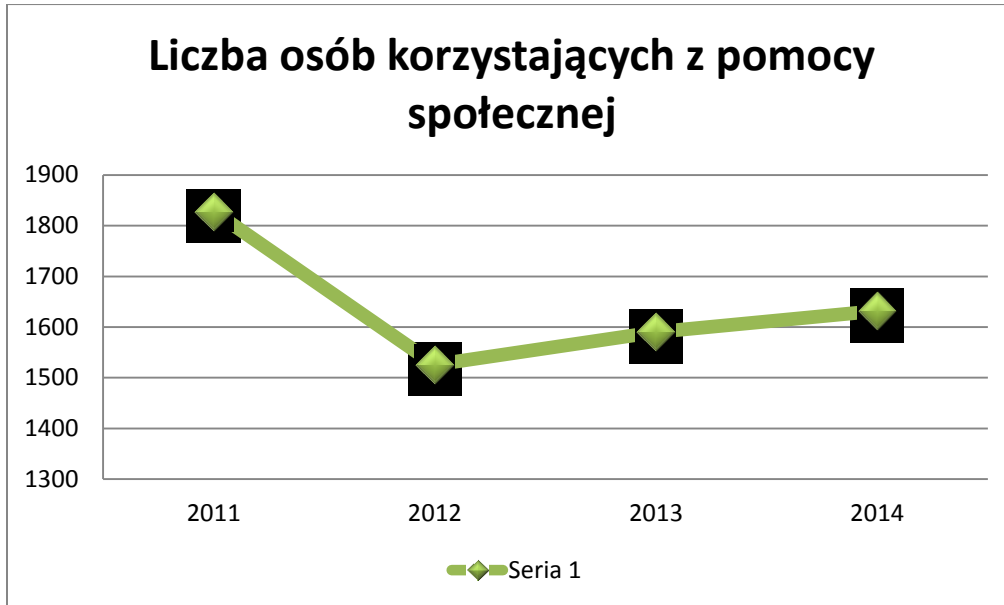
Na przestrzeni roku 2014 pomocą społeczną objęto łącznie 578 rodziny, liczące 1632 członków. Stan ten wskazuje na wzrost w stosunku do roku 2013, gdy pomocą objęto **1590** osób, żyjących w **568** rodzinach.

Wykres 2a. Liczba osób ogół mieszkańców Gminy Nasielsk.



Źródło: Ewidencja Ludności - Nasielsk

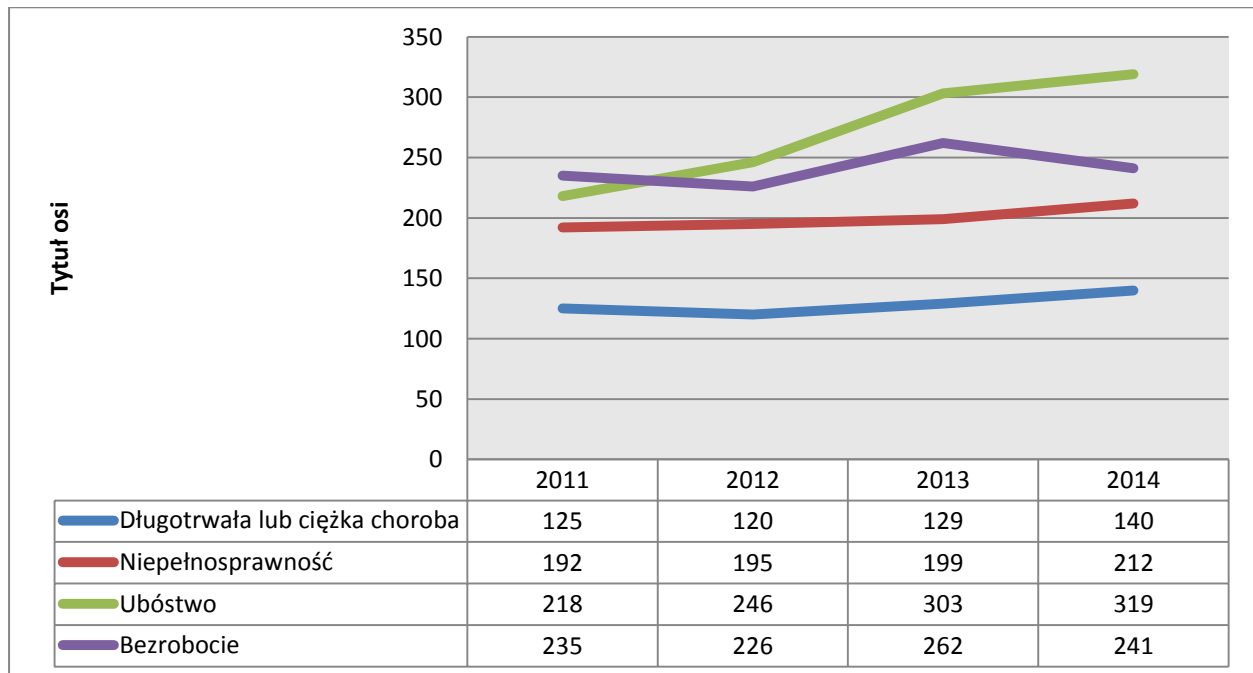
Wykres 2b. Liczba osób korzystających z pomocy.



Źródło: Opracowanie własne

Dominujące powody przyznania pomocy to: bezrobocie, ubóstwo, niepełnosprawność, długotrwała lub ciężka choroba co przedstawia poniższy wykres.

Wykres 3. Skala przyczyn objęcia pomocą społeczną w latach 2011 - 2014.



Źródło: Opracowanie własne



Szczegółową strukturę wydatków z zakresu pomocy społecznej uwzględniającą rodzaje realizowanych zadań przedstawia poniższe zestawienie.

Tabela 1a. Udzielone świadczenia pomocy społecznej - pieniężnych, w naturze i usługach - zadania własne.

formy pomocy		Liczba osób, którym przyznano decyzją świadczenia	Liczba świadczeń	Kwota świadczeń w zł	Liczba rodzin	Liczba osób w rodzinach
razem	1.	748	X	1 021 778	461	1 372
zasiłki stałe - ogółem	2.	84	802	335 289	82	106
z tego: środki własne	3.			9 640		
dotacja	4.			325 649		
w tym przyznane dla osoby: (z wiersza 2) samotnie gospodarującej	5.	69	690	306 547	69	69
pozostającej w rodzinie	6.	15	112	28 742	13	37
zasiłki okresowe - ogółem	7.	121	373	112 715	118	383
z tego: środki własne	8.			40 021		
dotacja	9.			72 694		
w tym przyznane z powodu: (z wiersza 7) bezrobocia	10.	117	354	109 223	114	371
długotrwałej choroby	11.	2	12	1 112	2	5
niepełnosprawności	12.	2	7	2 380	2	7
możliwości utrzymania lub nabycia uprawnień do świadczeń z innych systemów zabezpieczenia społecznego	13.	0	0	0	0	0
innego niż wymienione w wierszach 10-13	14.	0	0	0	0	0
w tym: (z wiersza 7) zasiłki okresowe kontynuowane niezależnie od dochodu na podstawie art. 38 ust. 4a i 4b	15.	0		0	0	0
schronienie	16.	0	0	0	0	0
posiłek	17.	335	33 184	122 192	166	714
w tym dla: dzieci	18.	311	31 191	113 644	142	690
ubranie	19.	0	0	0	0	0

usługi opiekuńcze - ogółem	20.	23	5 731	165 288	23	24
w tym: specjalistyczne	21.	0	0	0	0	0
zasiłek celowy na pokrycie wydatków na świadczenia zdrowotne osobom niemającym dochodu i możliwości uzyskania świadczeń na podstawie przepisów o powszechnym ubezpieczeniu w NFZ	22.	0	0	0	0	0
w tym dla: osób bezdomnych	23.	0	0	0	0	0
zasiłki celowe na pokrycie wydatków powstałych w wyniku zdarzenia losowego	24.	5	6	4 500	5	15
zasiłki celowe w formie biletu kredytowanego	25.	0	0	0	0	0
sprawienie pogrzebu	26.	6	6	19 051	6	6
w tym: osobom bezdomnym	27.	2	2	7 031	2	2
inne zasiłki celowe i w naturze ogółem	28.	381		262 743	371	1 135
w tym: zasiłki specjalne celowe	29.	95	134	37 410	95	255
zasiłki celowe przyznane niezależnie od dochodu na podstawie art. 39a ust. 1 i 2	30.	0		0	0	0
pomoc na ekonomiczne usamodzielnienie - ogółem	31.	0		0	0	0
w tym: w naturze	32.	0	0	0	0	0
zasiłki	33.	0	0	0	0	0
pożyczka	34.	0	0	0	0	0
poradnictwo specjalistyczne (prawne, psychologiczne, rodzinne)	35.				1	5
interwencja kryzysowa	36.				0	0
praca socjalna	37.				562	1580
odpłatność gminy za pobyt w domu pomocy społecznej	38.	25	273	561 091	25	25

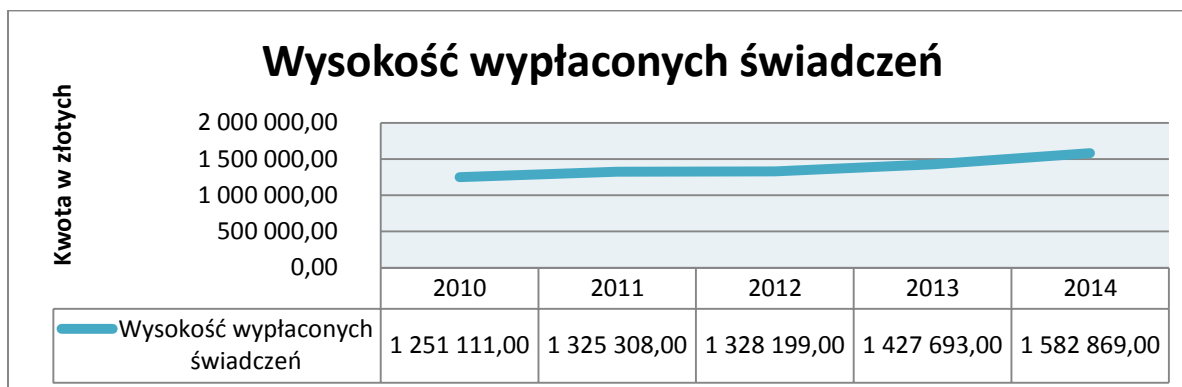
- W wierszu 1 kolumna 3 "kwota świadczeń w zł" jest sumą kwot wydatkowanych na świadczenia wymienione w wierszach 2, 7, 16, 17, 19, 20, 22, 24, 25, 26, 28, 31.
- We wszystkich wierszach działu 2B podana jest liczba osób otrzymujących decyzją świadczenie, liczba rodzin i liczba osób w tych rodzinach przy zachowaniu zasady, że osobę (rodzinę) wymieniono TYLKO raz bez względu na liczbę, kwotę i częstotliwość otrzymanych świadczeń.
- W wierszu 1 oraz w odpowiednich wierszach, w zależności od typu przyznanej pomocy należy uwzględnić każdą osobę otrzymującą pomoc w ramach Programu Operacyjnego Kapitał Ludzki.

Wiersz 1 nie obejmuje wielkości zawartych w wierszu 38.

Tabela 1b. z udzielonych świadczeń pomocy społecznej - pieniężnych, w naturze i usługach- zadania zlecone

formy pomocy	Liczba osób, którym przyznano decyzją świadczenia	Liczba świadczeń	Kwota świadczeń w zł	Liczba rodzin	Liczba osób w rodzinach
specjalistyczne usługi opiekuńcze w miejscu zamieszkania dla osób z zaburzeniami psychicznymi	3	1480	48819	3	10
zasiłki celowe na pokrycie wydatków związanych z klęską żywiołową lub ekologiczną	0	0	0	0	0
pomoc - ogółem przyznana cudzoziemcom, o których mowa w art. 5a	0	0	0	X	X
w tym: zasiłki celowe w formie pieniężnej	0	0	0	X	X
w naturze (schronienie, posiłek, niezbędne ubranie)	0	0	0	X	X
pomoc - ogółem przyznana cudzoziemcom, którzy uzyskali zgodę na pobyt tolerowany na terytorium rp	0	0	0	X	X
w tym: zasiłki celowe w formie pieniężnej	0	0	0	X	X
w naturze (schronienie, posiłek, niezbędne ubranie)	0	0	0	X	X
wynagrodzenie należne opiekunowi z tytułu sprawowania opieki przyznane przez sąd	0	0	0	X	X

Wykres 4. Porównanie wypłaconych świadczeń z pomocy społecznej w latach 2010-2014.



Źródło: Opracowanie własne

Z przedstawionego wykresu wynika, że w roku 2014 odnotowano wzrost wypłaconych świadczeń w stosunku do roku poprzedniego. Nieznaczny wzrost liczby osób korzystających ze świadczeń pomocy

społecznej wskazuje na to, że, Ośrodek właściwie prowadzi oprócz pomocy finansowej inną działalność na rzecz osób najbardziej potrzebujących w celu minimalizacji skutków takiego stanu rzeczy.

### Świadczenia rodzinne

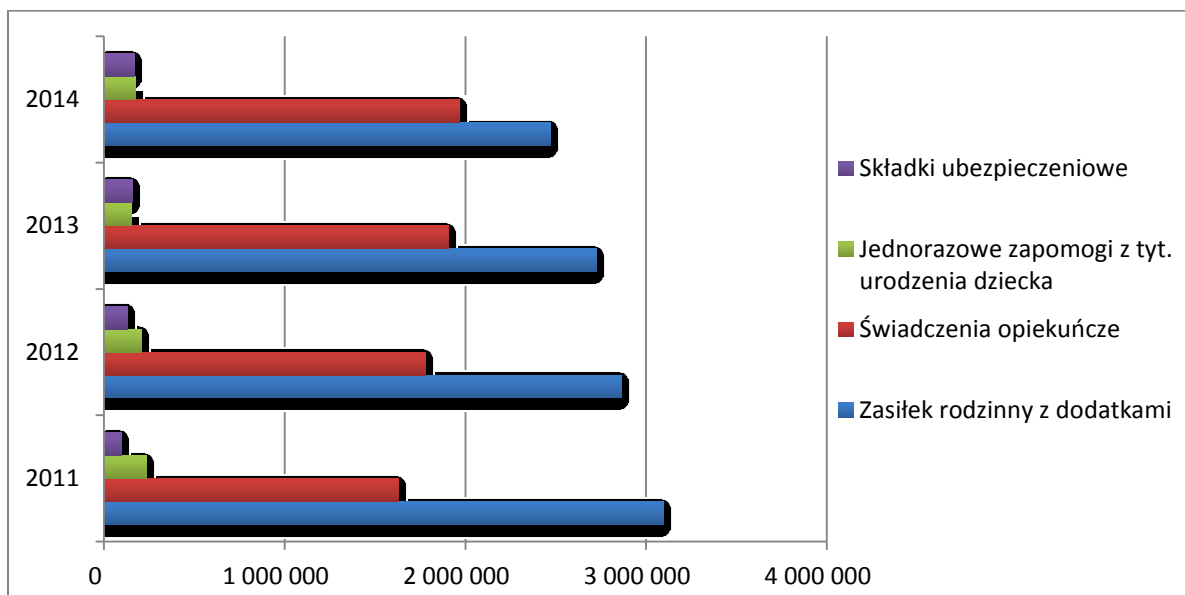
System świadczeń rodzinnych skierowany jest do rodzin, które nie są w stanie zabezpieczyć potrzeb związanych z ponoszeniem wydatków na utrzymanie dzieci. Na koniec roku 2014 odnotowano **1287** rodzin objętych świadczeniami rodzinnymi. Poniżej przedstawiono tabelę wydatków na świadczenia rodzinne.

Tabela 2. Liczba świadczeń i wypłacone kwoty – świadczenia rodzinne.

L.p	Świadczenie	Liczba świadczeń	Kwota wypłaconych świadczeń w złotych
<b>Zasiłek rodzinny wraz z dodatkami do zasiłku rodzinnego</b>			
1	Zasiłek rodzinny	16102	1 603 941
2	Dodatek z tytułu urodzenia dziecka	80	80 000
3	Dodatek z tytułu opieki nad dzieckiem w okresie korzystania z urlopu wychowawczego	313	123 295
4	Dodatek z tytułu samotnego wychowywania dziecka i utraty prawa do zasiłku dla bezrobotnych na skutek upływu ustawowego okresu jego pobierania	0	0
5	Dodatek z tytułu samotnego wychowywania dziecka	773	136 670
6	Dodatek z tytułu kształcenia i rehabilitacji dziecka niepełnosprawnego	1 103	84 220
7	Dodatek z tytułu rozpoczęcia roku szkolnego	1 043	104 300
8	Dodatek z tytułu wychowania dziecka w rodzinie wielodzietnej	2 955	236 400
<b>Dodatek z tytułu podjęcia nauki w szkole poza miejscem zamieszkania</b>			
9	na pokrycie wydatków związanych z zamieszkiwaniem w miejscowości, w której znajduje się siedziba szkoły	167	15 030
10	na pokrycie wydatków związanych z dojazdem do miejscowości, w której znajduje się siedziba szkoły	1 737	86 850
<b>Świadczenia opiekuńcze</b>			
11	Zasiłek pielęgnacyjny	8 077	1 235 781
12	Świadczenie pielęgnacyjne	907	665 302
13	Specjalny zasiłek opiekuńczy	130	66 993
14	Dodatek do świadczenia pielęgnacyjnego	0	0
<b>Jednorazowe zapomogi z tytułu urodzenia się dziecka</b>			
15	Jednorazowa zapomoga z tytułu urodzenia się dziecka	175	175 000
<b>Składki na ubezpieczenie emerytalno - rentowe</b>			
16	Składki na ubezpieczenie emerytalno - rentowe	1 027	166 722

Źródło: Opracowanie własne

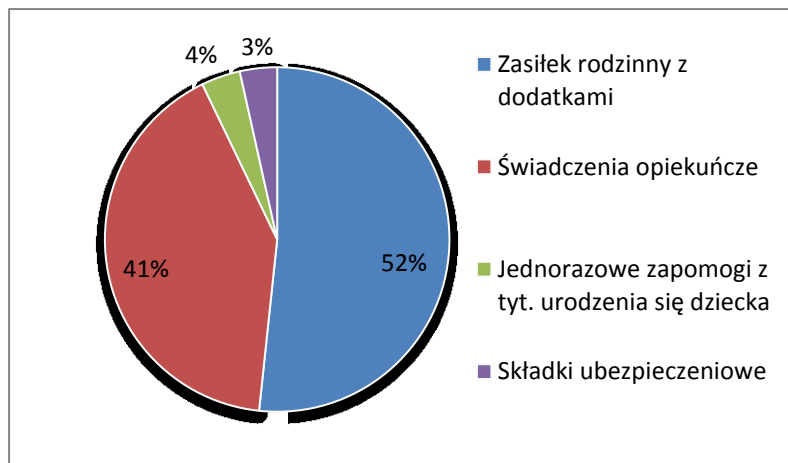
Wykres 5. Struktura wydatków świadczeń rodzinnych w latach 2011 - 2014 roku.



Źródło: Opracowanie własne

Powyższy wykres wypłaconych świadczeń rodzinnych na przestrzeni roku 2011-2014 wykazuje minimalne wahania wysokości wypłaconych świadczeń. Udział zasiłków rodzinnych w ogólnych wydatkach spada, zdaje się jednak być zastępowany świadczeniami opiekuńczymi, których to udział wzrasta.

Wykres 6. Udział świadczeń w ogólnej kwocie świadczeń.



Kwoty wypłaconych świadczeń rodzinnych są uzależnione od liczby dzieci, a także od rodzaju przyznanych świadczeń. W 2014 roku w grupach wydatków na świadczenia rodzinne dominują zasiłki rodzinne wraz z dodatkami w kwocie **2 470 706 zł**. Stanowią one ok 52 % ogółu wydatków.

### Zasiłek dla opiekunów

Od maja 2014 roku realizowana jest ustawa o ustaleniu i wypłacie zasiłków dla opiekunów. Świadczenie to jest skierowane do osób, którym z mocy prawa wygasły decyzje przyznające prawo do świadczenia pielęgnacyjnego, a które zrezygnowały z zatrudniania na rzecz opieki

nad niepełnosprawnymi dorosłymi członkami rodziny legitymującymi się orzeczeniem o znacznym stopniu niepełnosprawności. Zasiłek przysługiwał z wyrównaniem wraz z odsetkami za okres od 2013-07-01 do 2014-05-14 oraz od 2014-05-15 do ostatniego dnia miesiąca, w którym wygasa orzeczenie o stopniu niepełnosprawności.

Rodzaj świadczenia	Liczba świadczeń	Kwota świadczeń w zł
Zasiłek dla opiekuna	426	221156,20
Odsetki	-----	6847,34
Składki na ubezpieczenie emerytalno- rentowe	215	30628,81

### Pomoc finansowa do świadczenia pielęgnacyjnego

Na podstawie Rozporządzenia Rady Ministrów z dnia 24 grudnia 2013 r. w sprawie szczegółowych warunków realizacji rządowego programu wspierania osób uprawnionych do świadczenia pielęgnacyjnego. Pomoc finansowa realizowana była w okresie od 2014-01-01 do 2014-12-31.

Rodzaj świadczenia	Liczba świadczeń	Kwota świadczeń w zł
Pomoc finansowa do świadczenia pielęgnacyjnego	910	182000

### Świadczenia z funduszu alimentacyjnego

Świadczenia z funduszu alimentacyjnego to rodzaj finansowego wsparcia dla rodzin, w których dzieci pomimo zasądzonych alimentów od rodzica wyrokiem sądu są ich pozbawione z powodu bezskuteczności egzekucji sądowej. Państwo zastępczo wypłaca osobom uprawnionym świadczenia pieniężne w wysokości zgodnej z wyrokiem sądowym, nie więcej jednak niż 500 zł na dziecko. W roku 2014 z funduszu alimentacyjnego wypłacono 2280 świadczeń na kwotę 889 064 zł.

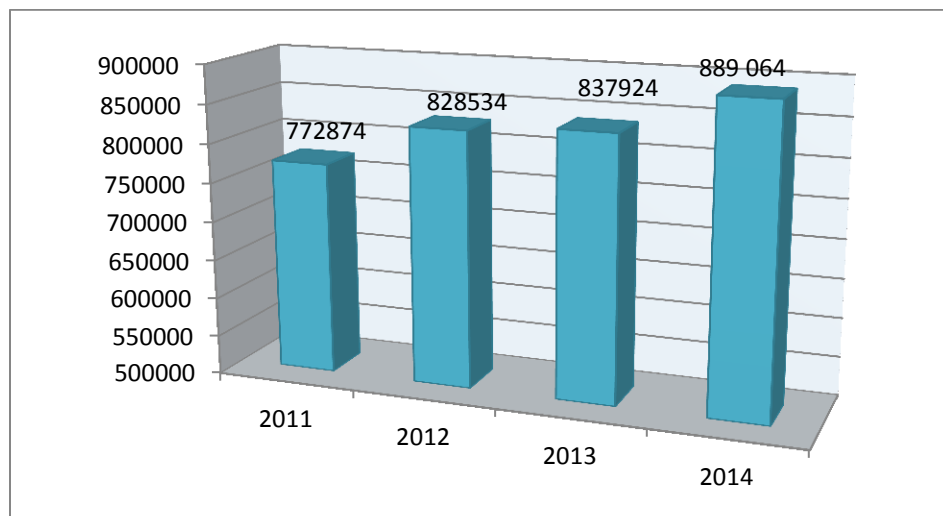
Tabela: Wyszczególnienie wydatków z funduszu alimentacyjnego

L.p.	Wyszczególnienie	Kwota
1.	Wypłacone świadczenia z funduszu alimentacyjnego, z tego na osobę uprawnioną w wieku:	889 064
1.1.	0 - 17 lat	782 244
1.2.	18 - 24 lat	106 820
1.3.	25 lat i więcej	0
2.	Kwoty zwrócone przez dłużników alimentacyjnych z tytułu wypłaconych świadczeń z funduszu alimentacyjnego, z tego:	102 562,28
2.1.	- przekazane na dochody budżetu państwa	61 770,34
2.2.	- przekazane na dochody własne gminy wierzyciela	20 512,46
2.3.	- przekazane na dochody własne gminy dłużnika	20 279,48

3.	Dochody własne gmin z tytułu świadczeń z funduszu alimentacyjnego zwróconych przez dłużników alimentacyjnych, z tego:	50 025
3.1.	- przekazane przez gminę na dochody własne	29 827
3.2.	- przekazane przez inne gminy	20 198
4.	Stan należności z tytułu wypłaconych świadczeń z funduszu budżetowej2)	3 998 574
5.	Umorzone należności od dłużników alimentacyjnych, z tego należności, o których mowa w:	0
5.1.	- art. 28 ust. 1 pkt 1 ustawy z dnia 7 września 2007r. o pomocy osobom uprawnionym do alimentów, zwanej dalej "ustawą"	0
5.2.	- art. 28 ust. 1 pkt 2 ustawy	0
5.3.	- art. 28 ust. 1 pkt 4 ustawy	0
6.	Wygaszenie należności z tytułu świadczeń wypłaconych w zastępstwie alimentów, z tego:	50 000
6.1.	- należności, które wygasły zgodnie z art. 23 ust. 9 ustawy	0
6.2.	- należności, które wygasły zgodnie z art. 28 ust. 3 ustawy	50 000

Porównując kwotę wypłaconych w roku 2014 świadczeń z funduszu alimentacyjnego można zauważyć nieznaczny wzrost (t.j.: o 6 %) w stosunku do roku 2013. Ową sytuację ilustruje wykres poniżej.

Wypłacone świadczenia z funduszu alimentacyjnego w latach 2011-2014



Źródło: Opracowanie własne

Powyższy wykres ilustruje wzrost wypłaconych świadczeń alimentacyjnych. Powodem tego wzrostu są: migracje, rozłam rodzin, wzrost liczby rozwodów, podwyższenie zasadzonych alimentów.

## Dłużnicy alimentacyjni

Dłużnik alimentacyjny jest zobowiązany do zwrotu organowi właściwemu wierzyciela należności w wysokości świadczeń wypłaconych z funduszu alimentacyjnego osobie uprawnionej łącznie z ustawowymi odsetkami.

Kwota zwrócone przez dłużników alimentacyjnych wynosiła 102 562, 28 zł z tytułu wypłaconych świadczeń z funduszu alimentacyjnego. W porównaniu z zeszłym rokiem, w którym to wyegzekwowana zwroty wyniosły 84006,67 zł , jest to wzrost o 18555,61 zł.

W ramach działań wobec dłużników alimentacyjnych wysłano ok. 1000 pism do różnych instytucji tj. prokuratura, sądy, komornicy, urzędy skarbowe, powiatowe urzędy pracy, urzędy gmin, starostwa, ośrodki pomocy społecznej.

MOPS przekazuje również do Biura Informacji Gospodarczej informacje o zobowiązaniach dłużnika alimentacyjnego w razie powstania zaległości za okres dłuższy niż 6 miesięcy.

## Dodatki mieszkaniowe i energetyczne

Osoby najmniej zarabiające bardzo często nie są w stanie ponieść pełnych kosztów związanych z opłacaniem czynszu za zajmowany przez siebie lokal. Z tego też względu na mocy ustawy z 1994 roku o najmie lokali i dodatkach mieszkaniowych, państwo zdecydowało się na wspieranie najuboższych mieszkańców poprzez przyznawanie im dodatków mieszkaniowych.

Dodatki mieszkaniowe są dofinansowaniem do wydatków mieszkaniowych wypłacanym przez gminę jej najbiedniejszym mieszkańcom. Przyznanie tej pomocy materialnej zależy przede wszystkim od miesięcznych dochodów mieszkańca gminy oraz od powierzchni zajmowanego przez niego lokalu. Pomoc ta przyznawana jest zawsze na sześć miesięcy i wypłacana jest z budżetu gminy. Decyzję o przyznaniu dodatku mieszkaniowego wydaje wójt, burmistrz lub prezydent miasta, który ma na nią jedynie miesiąc od dnia złożenia wniosku w tej sprawie.

Wydatki z tytułu dodatków mieszkaniowych w 2014 roku

Rodzaj lokalu	Obszar		Ogółem
	Miasto	Wieś	
mieszkania gminne	72 354,35	12 901,14	85 255,49
mieszkania spółdzielcze	72 360,42	-	72 360,42
wspólnoty mieszkaniowe	8 473,64	3 354,45	11828,09
mieszkania prywatne	2 177,45	-	2 177,45
OGÓLEM	163 076,96	17 823, 39	180 900,35

Wydano 188 decyzji administracyjnych, w tym 180 decyzji przyznających i 6 decyzji odmownych.



W porównaniu do roku 2013 odnotowano spadek wydatków o 24 490,42 zł przeznaczonych na dodatki mieszkaniowe na terenie miasta i gminy Nasielsk.

Zgodnie z ustawą z dnia 10 kwietnia 1997 Prawo energetyczne (Dz. U. z 2012 poz. 1059 z późn. zm.) tut. Ośrodek z upoważnienia Burmistrza Nasielska w drodze decyzji przyznaje na wniosek odbiorcy wrażliwego energii elektrycznej dodatek energetyczny. Przyznaje się go osobie, która spełniała kryteria i uzyskała dodatek mieszkaniowy a ponadto jest stroną umowy kompleksowej lub umowy sprzedaży energii elektrycznej zawartej z przedsiębiorstwem energetycznym i zamieszkuje w miejscu dostarczania energii elektrycznej. MOPS w Nasielsku od 1 stycznia 2014r. do 31.12.2014 wydał 5 decyzji przyznających na kwotę 261,25 zł.

### **III. Realizacja projektu „Uwierz w siebie - Aktywizacja społeczno- zawodowa dla osób niepracujących z terenu gminy Nasielsk” projekt współfinansowany ze środków Europejskiego Funduszu Społecznego w ramach PO KL**

Tabela 4. Budżet projektu

<b>Lp.</b>	<b>Budżet projektu w roku 2014</b>	<b>kwota</b>
1.	Łączny budżet projektu	162 999,98
2.	Dotacja z EFS	145 884,98
3.	Wkład własny	17 115,00

**CEL: celem projektu w 2014r było** zwiększenie umiejętności wychowawczych w zakresie kontaktów wewnątrz rodzinnych, poprawa funkcjonowanie rodziny oraz zwiększenie umiejętności w zakresie poruszania się na rynku pracy i budowanie ścieżki rozwoju zawodowego. Wsparcie obejmowało nie tylko uczestników projektu, ale również ich najbliższego otoczenia.

Udział w projekcie a zwłaszcza świadczona w jego obrębie pomoc, miała wpływ na poprawę ich sytuacji życiowej. W projekcie uczestniczyło 8 kobiet zakwalifikowanych do udziału w projekcie przez komisję rekrutacyjną składającą się z pracownika socjalnego i kierownika projektu. W ramach działań projektowych podpisano 8 kontraktów socjalnych. W każdym kontrakcie socjalnym zawarto zapis o objęciu klienta wybranymi instrumentami aktywnej integracji, ponadto rodziny objęte były wsparciem asystenta rodziny zatrudnionego w ramach realizacji projektu. W ramach realizacji swoich obowiązków, asystent miał za zadanie: opracowanie i realizację planu pracy z rodziną we współpracy z członkami rodziny i w konsultacji z pracownikiem socjalnym; udzielanie pomocy rodzinom w poprawie ich sytuacji życiowej, w tym w zdobywaniu umiejętności prawidłowego prowadzenia gospodarstwa domowego, udzielanie pomocy rodzinom w rozwiązywaniu problemów socjalnych, psychologicznych, wychowawczych, wspieranie aktywności społecznej rodzin, motywowanie członków rodzin do podnoszenia kwalifikacji zawodowych, udzielanie pomocy w poszukiwaniu, podejmowaniu i utrzymaniu pracy zarobkowej, motywowanie do udziału w zajęciach grupowych dla rodziców, mających na celu kształtowanie prawidłowych wzorców rodzicielskich i umiejętności psychospołecznych, podejmowanie działań interwencyjnych i zaradczych w sytuacji zagrożenia bezpieczeństwa Dzieci i rodzin, prowadzenie indywidualnych konsultacji wychowawczych dla rodziców i dzieci.

Cykl szkoleń miękkich z zakresu kompetencji i umiejętności psychospołecznych ukończyło 100% odbiorców projektu. W zakresie oceny umiejętności pełnienia ról społecznych stwierdza się:

- Zwiększenie kompetencji ogólnospołecznych,
- Poprawę funkcjonowania rodziny pod kątem umiejętności wychowawczych
- Poprawę funkcjonowania kontaktów wewnątrzrodzinnych i ogólnospołecznych

- Nabycie umiejętności i wiedzy niezbędnych do pełnienia ról społecznie użytecznych,
- Zmniejszenie poczucia izolacji społecznej i nabranie pewności siebie w kontaktach interpersonalnych,
- Poprawę w zakresie umiejętności interpersonalnych takich jak: komunikacja, asertywność, czy radzenia sobie ze stresem i trudnymi emocjami
- Zwiększenie wiedzy w zakresie własnych praw, profilaktyki zdrowotnej, radzenia sobie z przemocą i uzależnieniami
- Zwiększenia wiedzy na temat poruszania się na rynku pracy

W grupie bardzo wysoko oceniono ogólną przystępność metody prezentacji i materiałów pomocniczych oraz kompetencje trenerów.

Ze względu na specyficzne potrzeby uczestników projektu, jako formy wsparcia wybrano działania, które w pierwszej kolejności spowodowały przełamanie bierności, niechęci a często wręcz lęku przed zmianą. Projekt zapewnił zastosowanie co najmniej trzech różnych instrumentów wsparcia w odniesieniu do każdego uczestnika projektu.

1. Instrumenty aktywizacji zawodowej: doradztwo zawodowe, szkolenie zawodowe
2. Instrumenty aktywizacji zdrowotnej: terapia psychospołeczna, warsztat psychoprofilaktyczny
3. Instrumenty aktywizacji społecznej: trening umiejętności życiowych, umiejętności wychowawczych, konsultacje z pedagogiem szkolnym
4. Integracja środowiskowa- wsparcie asystenta rodziny, wyjście integracyjne

Podczas realizacji wsparcia uczestnicy mieli zapewniony poczęstunek i materiały szkoleniowe. W stosunku do grupy docelowej, w sposób szczególny, przestrzegana była zasada równości płci, a odpowiedni dobór wsparcia i sposób prowadzenia zajęć, zapobiegał dyskryminacji związanej z niepełnosprawnością.

Produkty:

- Konsultacje indywidualne
- Warsztaty i treningi
- Łącznie: 640 godzin (168 zajęcia, 72 kursy zawodowe, 400 asystent rodziny)

#### **IV. Zespół Interdyscyplinarny**

Zespół Interdyscyplinarny ds. Przeciwdziałania Przemocy w Rodzinie powołany został zarządzeniem nr 76 / 2011 Burmistrza Nasielska z dnia 6 czerwca 2011 roku. W skład Zespołu wchodzi przedstawiciele instytucji działających na rzecz dziecka i rodziny z terenu gminy Nasielsk: m.in. przedstawiciele Szkół Podstawowych, Gimnazjum, Policji, Sądu Rejonowego w Wyszku Wydział Zamiejscowy w Pułtusku, Służby Zdrowia, Miejskiego Ośrodka Pomocy Społecznej, Gminnej Komisji

do Spraw Rozwiązywania Problemów Alkoholowych, Poradni Psychologiczno – Pedagogicznej oraz Poradni Terapii Uzależnień. Gminny Program Przeciwdziałania Przemocy w Rodzinie wyznaczony na lata 2011-2015 obejmuje systematyczne zbieranie informacji na temat rozmiarów zjawiska przemocy w rodzinie, organizowanie akcji informacyjno – edukacyjnych dotyczących przemocy w rodzinie w formie spotkań, wykładów , szkoleń, dystrybucji materiałów informacyjno – edukacyjnych.

Ważnym elementem Programu jest interwencja kryzysowa skierowana zarówno do ofiar przemocy w rodzinie jak i sprawców, oraz świadczenie pomocy psychologicznej, terapeutycznej, prawnej osobom uwikłanym w przemoc domową oraz w problemy współlistniejące. Źródłem finansowania Programu Przeciwdziałania Przemocy w Rodzinie w Gminie Nasielsk na lata 2011- 2015 są przede wszystkim środki własne Gminy, w tym wpływy z opłat za korzystanie z zezwoleń na sprzedaż napojów alkoholowych.

Posiedzenia Zespołu Interdyscyplinarnego odbywają się średnio raz na kwartał.

Zespół, w skład którego wchodzi, przedstawiciele Miejskiego Ośrodka Pomocy Społecznej, Komisariatu Policji, Urzędu Miejskiego, Poradni Terapii Uzależnień i Współuzależnień, Przychodni Rejonowej, Oświaty oraz Sądu Rejonowego Wydział w Pułtusku zajmuje się pracą z rodzinami zagrożonymi patologią, rodzinami w kryzysie, przemocą w rodzinach, w szczególności dziećmi. Rozpatruje także indywidualne przypadki oraz podejmuje decyzje odnośnie rozwiązywania zaistniałych problemów.

W 2014 roku do Zespołu Interdyscyplinarnego wpłynęło 17 formularzy „Niebieska Karta”. Z czego 1 formularz został sporządzony przez MOPS w Nasielsku, 15 formularzy „Niebieska Karta” sporządził Komisariat Policji, 1 formularz sporządziła placówka Oświatowa.

Zespół Interdyscyplinarny w 2014 roku zakończył postępowanie w sprawach przemocy domowej w 23 rodzinach. Na skutek ustania przemocy domowej, bądź z powodu braku zasadności podejmowania działań. Członkowie Zespołu i grup roboczych udzielają osobom zainteresowanym informacji na temat możliwych form pomocy specjalistycznej w zakresie przemocy domowej i uzależnień. Sprawcy przemocy są kierowani do odpowiednich placówek celem leczenia. Zespół Interdyscyplinarny podejmuje działania w celu przerwania przemocy w rodzinie. W 2014 roku członkowie zespołu i grup roboczych uczestniczyli w szkoleniach z zakresu przemocy domowej i realizacji Procedury „Niebieska Karta”.

Gminny Zespół Interdyscyplinarny realizuje kampanię ulotkową. Polega ona na dystrybuowaniu ulotek informacyjnych, plakatu, wizytówek, zawierających informację dotyczące przemocy w rodzinie oraz dostępnych form pomocy dla osób uwikłanych w przemoc domową. Na materiałach informacyjnych jest zamieszczony adres Gminnego Zespołu Interdyscyplinarnego wraz z numerem telefonu i godzinach urzędowania. Plakaty i ulotki znajdują się w instytucjach znajdujących się na terenie gminy Nasielsk. Pracownicy Socjalni rozpowszechniają je w środowiskach dysfunkcyjnych.

Głównym zadaniem zespołu jest podjęcie czynności mających na celu poprawę sytuacji w rodzinach dotkniętych przemocą.

Działania są skierowane zarówno do ofiar przemocy w rodzinie jak i sprawców. Zarówno osoby doznające przemocy jak i sprawcy mogą otrzymać wsparcie psychologiczne indywidualne i rodzinne. Ponadto istnieje możliwość udzielenia pomocy psychologicznej, terapeutycznej, prawnej osobom uwikłanym w przemoc domową oraz w problemy współistniejące.

## **V. Praca Socjalna**

Jednym z zadań pomocy społecznej jest podejmowanie działań zmierzających do życiowego usamodzielnienia osób i rodzin oraz ich integracji ze środowiskiem. Zadanie to realizowane jest m.in. poprzez pracę socjalną. Ustawa z dnia 12 marca 2004 o pomocy społecznej w art. 6 pkt 12 definiuje ją w następujący sposób: „praca socjalna to działalność zawodowa mająca na celu pomoc osobom i rodzinom we wzmacnianiu lub odzyskiwaniu zdolności do funkcjonowania w społeczeństwie poprzez pełnienie odpowiednich ról społecznych oraz tworzenie warunków sprzyjających temu celowi”.

Szeroko rozumiana praca socjalna przybiera działania o charakterze motywacyjnym, wspierającym i aktywizującym. Jest prowadzona wieloaspektowo. Działania obejmują wiele sfer życia osób, którymi zajmują się pracownicy socjalni. Dotyczą aktywności zawodowej, trudności i problemów zdrowotnych (w tym uzależnienia), wsparcie podopiecznych w prawidłowym funkcjonowaniu w życiu codziennym, a także mediacje – których podejmują się pracownicy socjalni w środowiskach szczególnie narażonych na konflikty. Ponadto praca socjalna obejmuje również działania informacyjne o przysługujących uprawnieniach, jest działalnością zawodową, mającą na celu lepszą adaptację osób, rodzin, grup i środowiska społecznego, w jakim żyją, oraz rozwijanie poczucia godności osobistej i odpowiedzialności jednostek na drodze odwoływania się do potencjalnych możliwości poszczególnych osób.

Niepokojące zjawiska występujące w środowiskach powodują, że praca socjalna jest coraz trudniejsza i wymaga większego zaangażowania ze względu na kumulację problemów. Pracownik socjalny musi kreatywnie dostosować narzędzia pracy socjalnej do dynamicznie modyfikujących się zmian w społeczeństwie, które bardzo często przybierają charakter patologiczny. W związku z tym zauważalna jest zmiana w charakterze pracy, ale i oczekiwań wobec pracowników socjalnych. Nowoczesna pomoc społeczna, żeby była skuteczną i efektywną wymaga coraz liczniejszej i wysoko wykwalifikowanej kadry pracowników socjalnych.

Rozmiary potrzeb społecznych wymuszają poszukiwanie nowych rozwiązań w dziedzinie pomocy społecznej. Potrzeba skutecznego rozwiązywania problemów klientów pomocy społecznej spowodowała

wprowadzenie do ustawy z 12 marca 2004r o pomocy społecznej jednej z technik prowadzenia pracy socjalnej, jaką jest kontrakt socjalny. Został on zdefiniowany w art. 6 pkt 6 cytowanej ustawy jako:

„pisemna umowa zawarta z osobą ubiegającą się o pomoc, określająca uprawnienia i zobowiązania stron umowy, w ramach wspólnie podejmowanych działań zmierzających do przezwyciężenia trudnej sytuacji życiowej osoby lub rodziny”.

Kontrakt socjalny stwarza płaszczyznę porozumienia umożliwiając osiągnięcie postępów, które składają się na poprawę sytuacji klienta pomocy społecznej. Celem zawarcia kontraktu socjalnego, jest wyposażenie osoby – znajdującej się w szczególnie trudnej sytuacji życiowej, np.: zdolnej do pracy lub mogącej w przyszłości wejść w rolę pracobiorcy – w kompetencje umożliwiające jej samodzielne zaspokajanie podstawowych potrzeb życiowych i uczestniczenie w życiu gospodarczym i społecznym danej społeczności, a tym samym uniezależnienie jej od świadczeń pomocy społecznej. Zawierana przez pracownika socjalnego umowa z osobą występującą o pomoc do ośrodka pomocy społecznej musi zawierać indywidualny plan wychodzenia tej osoby z trudnej sytuacji w jakiej się znalazła. Ustawa o pomocy społecznej wprowadziła przepis umożliwiający odmowę lub wstrzymanie udzielanej pomocy w sytuacji odmowy zawarcia kontraktu socjalnego. Zawieranie kontraktów ma chronić indywidualność podopiecznych, rozwijać ich umiejętności, zachęcać do aktywnego poszukiwania pracy, uczyć odpowiedzialności.

Kontrakty zawierane powinny być przede wszystkim z osobami, których problemy socjalne mają długotrwały charakter, a wyeliminowanie ich przyczyn nie jest możliwe bez udziału zainteresowanych.

W 2014 roku pracownicy socjalni Miejskiego Ośrodka Pomocy Społecznej w Nasielsku w 12 przypadkach prowadząc pracę socjalną zastosowali technikę kontraktu socjalnego.

## **VI. Prace społecznie – użyteczne**

Skierowane są do osób bezrobotnych bez prawa do zasiłku jednocześnie korzystających ze świadczeń pomocy społecznej. Wprowadzone zostały w ramach nowelizacji ustawy o promocji zatrudnienia i instytucjach rynku pracy oraz o zmianie niektórych innych ustaw z dnia 28 lipca 2005r. (Dz. U. Nr 164, poz.1366) .

W 2014 roku podpisano porozumienie w sprawie organizacji prac społecznie użytecznych.

Cztery osoby bezrobotne wykonywały prace, głównie prace porządkowe, na terenie Miejskiego Ośrodka Pomocy Społecznej w Nasielsku łącznie przepracowując 1 160 godzin. Świadczenie za 1 godzinę pracy wynosiło 8 zł do maja 2014 r. a od czerwca 2014 r 8,10 zł, z czego 60% podlega refundacji przez Powiatowy Urząd Pracy .

Na organizację prac wydatkowano kwotę – 9 348,00 zł.

## **VII. Wolontariat**

Od 2008r. przy MOPS w Nasielsku istnieje Wolontariat. W roku 2014 w Miejskim Ośrodku Pomocy Społecznej w Nasielsku zadeklarowanych było 9 wolontariuszy na stałe współpracujących z Ośrodkiem. Osoby te pomagają osobom chorym, niepełnosprawnym, upośledzonym, osobom starszym, samotnym jak i dzieciom, które mają problemy w nauce.

Oprócz prowadzenia działalności „stałego” wolontariatu Miejski Ośrodek Pomocy Społecznej współpracuje z 87 Wolontariuszami Akcyjnymi w ramach podpisanego porozumienia ze szkołami: Publicznym Gimnazjum w Nasielsku, Zespołem Szkół Ogólnokształcących w Nasielsku, ZSZ w Nasielsku. Wolontariusze pomagają w zbiórkach żywności organizowanych w trzech nasielskich sklepach, Tesco, Guliwer, Biedronka w porozumieniu z Federacją Banków Żywności w Polsce, uczestniczą w organizacji corocznego pikniku dla dzieci oraz zorganizowali Andrzejki dla seniorów z Domu Dziennego Pobytu.

W grudniu 2014 r. odbyła się wycieczka do Muzeum Powstania Warszawskiego, której organizatorem był MOPS w Nasielsku. Wycieczka była formą podziękowania wszystkim wolontariuszom działającym przy ośrodku.

W ramach wolontariatu współpracowaliśmy ze Stowarzyszeniem Integracja. Zostały zorganizowane dwa bezpłatne szkolenia dla osób niepełnosprawnych, ich opiekunów i pracowników jednostek pomocy społecznej. W 2014 r. podpisaliśmy porozumienie z Centrum Wolontariatu w Warszawie odnośnie wzięcia udziału w projekcie „Wolontariat – szansa dla integracji”, który będzie realizowany od stycznia do czerwca 2015 roku. W grudniu 2014 r. w Zespole Szkół nr 2 w Pieścirogach Starych odbyła się pogadanka na temat wolontariatu.

## **VIII. Asystent Rodziny**

W ramach realizacji Ustawy o wspieraniu rodzin i pieczy zastępczej z dnia 09 czerwca 2011 roku w Miejskim Ośrodku Pomocy Społecznej został zatrudniony asystent rodziny. W roku 2014 asystent rodziny współpracował z 17 rodzinami przeżywającymi trudności w wypełnianiu funkcji opiekuńczo-wychowawczych. Praca asystenta rodziny głównie odbywała się w miejscu zamieszkania podopiecznych.

Do zadań asystenta rodziny wg Ustawy z dnia 09 czerwca, o którym mówi Art. 15 należało:

- opracowanie i realizacja planu pracy z rodziną we współpracy z członkami rodziny i w konsultacji z pracownikiem socjalnym,
- opracowanie, we współpracy z członkami rodziny i koordynatorem rodzinnej pieczy zastępczej, planu pracy z rodziną, który jest skoordynowany z planem pomocy dziecku umieszczonemu w pieczy zastępczej, planu pracy z rodziną, który jest skoordynowany z planem pomocy dziecku umieszczonemu w pieczy zastępczej,

- udzielanie pomocy rodzinom w poprawie ich sytuacji życiowej, w tym zdobywaniu umiejętności prawidłowego prowadzenia gospodarstwa domowego,
- udzielanie pomocy rodzinom w rozwiązywaniu problemów socjalnych,
- udzielanie pomocy rodzinom w rozwiązywaniu problemów psychologicznych,
- udzielanie pomocy rodzinom w rozwiązywaniu problemów wychowawczych z dziećmi,
- wspieranie aktywności społecznej rodzin,
- motywowanie członków rodzin do podnoszenia kwalifikacji zawodowych,
- udzielanie pomocy w poszukiwaniu, podejmowaniu i utrzymywaniu pracy zarobkowej,
- motywowanie do udziału w zajęciach grupowych dla rodziców, mających na celu kształtowanie prawidłowych wzorców rodzicielskich i umiejętności psychospołecznych,
- udzielanie wsparcia dzieciom, w szczególności poprzez udział w zajęciach psychoedukacyjnych,
- podejmowanie działań interwencyjnych i zaradczych w sytuacji zagrożenia bezpieczeństwa dzieci i rodzin,
- prowadzenie indywidualnych konsultacji wychowawczych dla rodziców i dzieci,
- prowadzenie dokumentacji dotyczącej pracy z rodziną,
- dokonywanie okresowej oceny sytuacji rodziny, nie rzadziej niż co pół roku
- monitorowanie funkcjonowania rodziny po zakończeniu pracy z rodziną,
- sporządzanie na wniosek sądu opinii o rodzinie i jej członkach,
- współpraca z jednostkami administracji rządowej i samorządowej(...)"

Asystent rodziny na początku współpracy określa deficyty, zasoby oraz cele wspólnie z rodziną.

W pierwszej kolejności asystent rodziny pracował nad rozwiązaniem pilnych spraw(socjalnych, materialnych, prawnych).

Rodziny objęte asystą rodzinną motywowane były:

- do poszukiwania zatrudnienia,
- do zarejestrowania się w PUP jako osoba bezrobotna,
- do samodzielnego załatwienia spraw urzędowych,
- do racjonalnego gospodarowania budżetem domowym
- do przestrzegania zasad higieny osobistej,
- do przestrzegania wizyt kontrolnych u lekarza oraz stałego kontaktu z wychowawcami,
- asystent rodziny nadzorował i prowadził rozmowy motywujące z osobami uzależnionymi od alkoholu,
- do zachowywania czystości w domu,

Efektom działania asystenta rodziny było min.:



- Podniesienie poziomu umiejętności opiekuńczo-wychowawczych (motywowanie do przestrzegania zasad higieny, motywowanie do przestrzegania wizyt kontrolnych u lekarza oraz stałego kontaktu z wychowawcami; efekt: zwiększenie świadomości i pogłębienie wiedzy z zakresu pełnienia ról wychowawczych, zrealizowany bilans, zrealizowane szczepienia dzieci, pomoc asystenta rodziny w umówieniu wizyt lekarskich, towarzyszenie asystenta rodziny podczas wizyt lekarskich i konsultacji w Poradni Psychologiczno-Pedagogicznej, rodzice wykazują większe zainteresowanie sytuacją szkolną dzieci co skutkuje poprawą wyników nauczania wśród małych dzieci, zapisanie dzieci do przedszkola, rodzice i dzieci mają większą świadomość dotyczącą przestrzegania zasad higieny osobistej, asystent rodziny przeprowadzał rozmowy na temat planowania rodziny, asystent rodziny jest w stałym kontakcie z wychowawcami i pedagogami szkolnymi, kuratorami zawodowymi oraz społecznymi z III Wydziału Rodzinnego i Nieletnich w Pułtusku)
- Podniesienie poziomu umiejętności dotyczących załatwienia podstawowych spraw urzędowych (motywowanie do samodzielnego załatwienia podstawowych spraw w urzędach; efekt: udanie się do Urzędu Skarbowego w celu otrzymania zaświadczenia o dochodach, złożenie wniosku o świadczenia rodzinne, pomoc w napisaniu podania o umorzenie lub rozłożenie na raty zadłużenia, pomoc w napisaniu wniosku o mieszkanie komunalne, pozwu o alimenty, wniosku o sfinansowanie zakupu sprzętu komputerowego (otrzymanie dofinansowania ze środków PFRON).
- Zachowywanie abstynencji alkoholowej (asystent rodziny nadzorował i prowadził rozmowy motywujące z osobami uzależnionymi od alkoholu; efekt: coraz dłuższe okresy abstynencji alkoholowej, ograniczenie picia alkoholu, zgłoszenia osób uzależnionych do Miejsko Gminnej Komisji Rozwiązywania Problemów Alkoholowych)
- Podniesienie poziomu umiejętności prowadzenia gospodarstwa domowego (motywowanie do zachowywania czystości w domu, asystent rodziny prowadził rozmowy edukujące dotyczące prowadzenia gospodarstwa domowego, motywowanie do racjonalnego gospodarowania budżetem domowym, pomoc asystenta rodziny w zaprowadzeniu porządku w domu; efekt: podwyższenie poziomu świadomości na temat wykonywania podstawowych prac domowych, większa dbałość o porządek i czystość w domu, podniesienie poziomu umiejętności w zakresie sprzątnięcia, prania, gotowania, dbania o higienę, wyremontowane mieszkania (pomalowane ściany, założenie termy w mieszkaniu, ), udzielanie przez asystenta rodziny wsparcia rzeczowego (używana odzież, obuwie, pościel, ręczniki, meble, sprzęty gospodarstwa domowego, zabawek i książeczek dla dzieci)

- Udzielanie pomocy w poszukiwaniu, podejmowaniu i utrzymywaniu pracy zarobkowej, motywowanie do poszukiwania zatrudnienia, motywowanie do zarejestrowania się w PUP jako osoba bezrobotna, pomoc w napisaniu CV, listu motywacyjnego, przedstawianie ofert pracy podopiecznym; efekt: podjęcie pracy w firmie Benckiser (zatrudnienie przez firmę pośredniczącą Adecco), zarejestrowanie się w PUP jako osoba bezrobotna.

Praca asystenta rodziny wpłynęła korzystnie na funkcjonowanie objętych pomocą rodzin, które wyrażają dalszą chęć współpracy w celu poprawy swojej sytuacji życiowej. W związku z powyższym istnieje uzasadniona potrzeba utrzymania etatu asystenta rodziny w MOPS.

### **IX. Dom Dziennego Pobytu**

Na podstawie statutu MOPS w strukturach ośrodka funkcjonuje Dom Dziennego Pobytu, w którym ma swoją siedzibę m.in. Klub Seniora.

Osoby starsze wspólnie z pracownikiem ośrodka pomocy społecznej każdego dnia przygotowują dla siebie posiłek, pieką ciasta, szydełkują, robią na drutach itp.

Wśród seniorów utworzony został zespół wokalny „Kukułeczka”. Każdego dnia DDP odwiedza ok 20 osób.

Dla seniorów korzystających z DDP, MOPS w Nasielsku organizuje imprezy okolicznościowe takie jak:

- Kolacje Wigilijne
- Śniadanie Wielkanocne
- Dzień Kobiet
- Dzień Babci i Dziadka
- Bale karnawałowe

Tego typu uroczystości to dla ok. 70 seniorów z naszej gminy powód do dobrej zabawy, rozmowy z drugim człowiekiem i spędzenia czasu w rodzinnej atmosferze. W roku 2014 takimi okazjami były:

**21.01.2014r.** Dzień Babci

**22.01.2014r.** Dzień Dziadka

**24.01.2014r.** Bawiliśmy się na Balu Maskowym, na który otrzymaliśmy zaproszenie z DPS w Nasielsku. W spotkaniu uczestniczyło 45 osób.

**29.01.2014r.** Coroczny bal karnawałowy organizowany w DDP. Uczestniczyły 44 osoby. Do tańca przygrywał p. Marek Jurkiewicz.

**27.02.2014r.** Tłusty Czwartek. Seniorzy z pomocą pracowników upiekli pączki i faworki.

<b>04.03.2014r.</b>	Bywalczy Domu Dziennego Pobytu, podtrzymując dawne tradycje przebrani za różne postacie, bawili się przy akompaniamencie p. Marka Jurkiewicza.
<b>07.03.2014r.</b>	Z uwagi na fakt, że Dzień Kobiet tego roku przypadła w sobotę, seniorzy celebrowali ten dzień przy herbacie i cięście 07.03.2014r. w piątek.
<b>27.03.2014r.</b>	Senior pan Bronisław Skoroszewski wraz z bywalcami DDP odchodził swoje 90 urodziny. Poczęstunek przygotowali pracownicy DDP.
<b>16.04.2014r.</b>	Uroczyste Śniadanie Wielkanocne, w którym uczestniczyło 65 osób bywalców DDP.
<b>04.05.2014r. - 18.05.2014r.</b>	Turnus Rehabilitacyjny w Sarbinowie ośrodek "Beskid". Uczestniczyło 50 osób.
<b>28.05.2014r.</b>	Festiwal Piosenki Romańskiej w DPS w Nasielsku. W biesiadzie na terenie Ogrodu Terapeutycznego DPS uczestniczyło 50 osób.
<b>01.07.2014r.</b>	Spotkanie integracyjne przy ognisku i muzyce w Ogrodzie Terapeutycznym na terenie DPS w Nasielsku.
<b>30.09.2014r.</b>	Pielgrzymka autokarowa do Częstochowy. Seniorzy zwiedzali skarbiec i uczestniczyli w drodze krzyżowej. W drodze powrotnej odwiedziliśmy Sanktuarium Matki Boskiej w Gidle. W pielgrzymce uczestniczyło 46 osób.
<b>28.11.2014r.</b>	Andrzejki. Wspólnie z harcerzami seniorzy uczestniczyli w różnego rodzaju wróżbach. W spotkaniu uczestniczyło 35 osób.
<b>16.12.2014r.</b>	Uroczysta Kolacja Wigilijna, w której uczestniczyło 67 osób. Ponadto jeden raz w miesiącu organizowane są potańcówki i konkursy karaoke, co spotkało się z wielkim zainteresowaniem seniorów. W spotkaniach tych uczestniczy od 40 do 45 osób.

Seniorzy organizują także w DDP swoje urodziny i imieniny.

W ramach porozumienia między DPS a Fundacją "GoSilver" w miesiącach od 01.09.2014r. do 31.12.2014r. zorganizowanych było kilka spotkań dotyczących sztuki dekorowania stołu. Zajęcia odbywały się w grupach po 13 osób.

W tym samym czasie w DDP odbył się także kurs tańca towarzyskiego. W działaniu, które trwało 5 tygodni 2 razy w tygodniu po 2 godz. Wzięło udział 12 seniorów. Zajęcia prowadziła wykwalifikowana instruktorka tańca. Seniorzy mieli możliwość nauczenia się 5 tańców standardowych i 5 tańców latynoamerykańskich.

Seniorzy uczestniczyli także w 2 razy po 3 godz. w warsztatach kulinarnych organizowanych w 20 osobowych grupach w parach senior wolontariusz (uczeń gimnazjum).

Seniorzy Domu Dziennego Pobytu integrują się także z seniorami Uniwersytetu Trzeciego Wieku i Fundacją "Bądźmy Razem". Ponadto w środy odbywają się spotkania muzykiem tzw. "Śpiewające

środy". Prowadzone są także różnego rodzaju terapie : kulinarna, szydełkowania, robienia na drutach, czytanie prasy oraz codzienna gimnastyka.

W dniu 17.02.2014r. pomiędzy MOPS Nasielsk a Fundacją „Go Silver” zawarta została umowa o partnerstwo, w ramach której realizowane jest zadanie pod nazwą „Srebro Gminy Nasielsk”, zobowiązuje ona naszą jednostkę do współpracy przy realizacji i osiągnięcia celów zadania. Zadanie jest dofinansowane ze środków Rządowego Programu na rzecz Aktywności Społecznej Osób Starszych na lata 2014-2020. Umowa obowiązuje do 31.12.2014r.

## **X. Inne zadania realizowane przez Ośrodek**

### **Kolonie dla dzieci z terenu Gminy.**

- Ośrodek wytypował 90 dzieci na kolonie w Sokolcu i Władysławowie. W dniach 21.06.2014 do 08.07.2014 pierwszy turnus w którym uczestniczyła grupa 45 dzieci przebywał w Sokolcu, druga grupa na koloniach we Władysławowie przebywała w dniach 06.08.2014 – 17.08.2014.
- w 2014r. zorganizowano zbiórki żywności wspólnie z Bankiem Żywności w Ciechanowie
- 123 rodziny otrzymały paczki żywnościowe.
- Organizacja Dnia Dziecka dla dzieci z terenu Gminy Nasielsk w dniu 1.06.2014 r. dzięki wspólnej inicjatywie Burmistrza Nasielska, Starosty Nowodworskiego, Miejskiego Ośrodka Pomocy Społecznej w Nasielsku, Nasielskiego Ośrodka Kultury, Fundacji GO Silver i Farmy Krzyczki.

### **Karta Dużej Rodziny**

Od dnia 16.06.2014 r. w Miejskim Ośrodku Pomocy Społecznej w Nasielsku pok. nr 6 przyjmowane są wnioski o przyznanie ogólnopolskiej Karty Dużej Rodziny. Karta Dużej Rodziny przysługuje rodzinom z przynajmniej trójką dzieci, niezależnie od dochodu. Karta jest wydawana bezpłatnie, każdemu członkowi rodziny. Rodzice mogą korzystać z karty dożywotnio, dzieci - do 18 roku życia lub do ukończenia nauki, maksymalnie do osiągnięcia 25 lat. Osoby niepełnosprawne otrzymają kartę na czas trwania orzeczenia o niepełnosprawności.

Karta oferuje system zniżek oraz dodatkowych uprawnień. Jej posiadacze będą mieli możliwość korzystania z katalogu oferty kulturalnej, rekreacyjnej czy transportowej na terenie całego kraju.

Zniżki mogą oferować nie tylko instytucje publiczne, ale również przedsiębiorcy prywatni. Przystępując do programu zyskują prawo do posługiwania się znakiem „Tu honorujemy Ogólnopolską Kartę Dużej Rodziny”.

Kartę przyznaje wójt, burmistrz lub prezydent miasta na wniosek członka rodziny wielodzietnej.

W 2014 roku za pośrednictwem Miejskiego Ośrodka Pomocy Społecznej w Nasielsku zrealizowano program „Karta Dużej Rodziny” w nast. zakresie:

Liczba rodzin, które otrzymały Kartę Dużej Rodziny	97
Liczba wydanych kart	518
Liczba wydanych kart - opiekunowie	182
Liczba wydanych kart - dzieci	336
Liczba anulowanych kart	5
Liczba anulowanych kart - opiekunowie	2
Liczba anulowanych kart - dzieci	3

### Stypendium szkolne

Stypendium szkolne, którego obsługa przekazana była Miejskiemu Ośrodkowi Pomocy Społecznej w 2014, mógł otrzymać uczeń poniżej 24-go roku życia, znajdujący się w trudnej sytuacji materialnej, wynikającej z niskich dochodów na osobę w rodzinie, w szczególności gdy w rodzinie tej występuje: bezrobocie, niepełnosprawność, ciężka lub długotrwała choroba, wielodzietność, brak umiejętności wypełniania funkcji opiekuńczo-wychowawczych, alkoholizm lub narkomania, a także gdy rodzina jest niepełna lub wystąpiło zdarzenie losowe.

Miesięczna wysokość dochodu na osobę w rodzinie ucznia uprawniająca do ubiegania się o stypendium szkolne nie może być większa niż 456 zł/osobę w rodzinie.

W 2014 roku Miejski Ośrodek Pomocy Społecznej w Nasielsku za okres od 01.09.2014r. do 31.12.2014r. przyznał i wypłacił **333 stypendia**. Ich liczba odpowiada ilości dzieci z 162 rodzin jakim wypłacono tę formę pomocy. Ogólna kwota wypłaconych świadczeń to **137 519,08 zł**. Wypłacono również **1 zasilek szkolny** na kwotę **530 zł**.

### XI. Zatrudnienie

Pomimo zwiększenia skali oraz zakresu obowiązków, w Miejskim Ośrodku Pomocy Społecznej w Nasielsku w roku sprawozdawczym zatrudnionych było niezmiennie 29 osób. Poniższa tabela przedstawia stan zatrudnienia na 31 grudnia 2014 r.

Tabela 5. Stan zatrudnienia pracowników Ośrodka.

L.p.	Wyszczególnienie	Liczba zatrudnionych osób	Liczba osób w przeliczeniu na etaty
1	Dyrektor MOPS	1	1
2	Sekcja Pomocy Środowiskowej (zgodnie z art. 110 ustawy o pomocy społecznej 1 pracownik socjalny na 2000 mieszkańców),	7	7
3	Sekcja Świadczeń Rodzinnych i Funduszu Alimentacyjnego	5	5

4	Sekcja finansowo-administracyjna	11	11
5	Dział Usług Opiekuńczych: 4 opiekunek - stosunek pracy, 1 pielęgniarka usług specjalistycznych	5	5
6	Osoby odbywające staż	0	0

Źródło: Opracowanie własne

Szczegółowe dane dotyczące zatrudnienia w przeliczeniu na osoby wskazują na nieznaczne jego wahania pomimo zwiększenia zakresu działań świadczonych przez Ośrodek. Liczba osób zatrudnionych związana jest silnie z sytuacją materialną i lokalową Ośrodka, stąd stabilność wspomnianego wskaźnika pomimo potrzeb. W następnym dziale omówione zostaną kontrole jakie przeprowadzono w MOPS w Nasielsku. Jednym z zaleceń pokontrolnych było zwiększenie zatrudnienia do poziomu zgodnego z wymaganiami ustawowymi. Realizacja zalecenia wiąże się jednak z problemem dotyczącym warunków lokalowych ośrodka. Wypełnienie zaleceń pokontrolnych zależy więc nie tylko od wewnętrznej organizacji pracy ale także od zapewnienia tutaj ośrodkowi większej przestrzeni biurowej. Na tą chwilę optymalnym rozwiązaniem określilibyśmy 3 dodatkowe pomieszczenia na stanowiska pracy, dodatkową powierzchnię na szafy, archiwum. Minimalne rozwiązanie to 2 dodatkowe pomieszczenia. Już samo balansowanie na granicy określonej przepisami BHP przestrzeni pomieszczenia przypadającej na 1 pracownika jest dobrym powodem by zastanowić się nad możliwościami jakie daje nam budynek urzędu.

Tabela. Zatrudnienie (etaty) w przeliczeniu na osoby.

ROK \ Miesiąc	Miesiąc											
	styczeń	luty	marzec	kwiecień	maj	czerwiec	lipiec	sierpień	wrzesień	październik	listopad	grudzień
2012	29	29	29	29	27	26	28	28	28	28	28	28
2013	29	29	29	29	29	29	29	29	28	28	28	28
2014	28	28	29*	29	29	29	29	29	29	29	29	29
2015	29	29	29									

\*osoba zatrudniona na zastępstwo za pracownika przebywającego na urlopie macierzyńskim.

## XII. Kontrole w MOPS w Nasielsku – rok 2014.

W 2014 roku w Miejskim Ośrodku Pomocy Społecznej w Nasielsku przeprowadzono trzy kontrole :

Organ kontroli	Czas kontroli	Zakres kontroli	Wnioski z wystąpienia pokontrolnego	Ocena działania MOPS
Mazowiecki Urząd Wojewódzki Wydział Polityki Społecznej	od 28.08.2014 do 02.09.2014	Sprawdzenie stanu zatrudnienia i kwalifikacji kadry, prawidłowości przyznawania zasiłków okresowych oraz Kierowania do DPS.	- Ośrodek na dzień kontroli nie spełnia ustawowego wymogu zatrudnienia wskazanego w art. 110 ust. 11 ustawy o pomocy społecznej  - Ośrodek nie spełnia kryterium zatrudnienia zgodnie ze zmianami, które będą obowiązywały od stycznia 2015 r.	Pracę Ośrodka w kontrolowanym zakresie oceniono jako bardzo dobrą. Do dyrektora MOPS wystosowano w 8 punktach zalecenia pokontrolne, które zostały w większości spełnione niezwłocznie po ich otrzymaniu. Jedyne zalecenie, które nie zostało spełnione dotyczy wymogu zatrudnienia. Na chwilę sporządzania sprawozdania Ośrodek w dalszym ciągu nie spełnia wymogów ujętych w wnioskach z wyst. pokontrolnego.
ZUS II Oddział w Warszawie Wydział Kontroli Płatników Składek	od 10.09.2014 do 12.09.2014	Prawidłowość i rzetelność obliczania składek na ubezpieczenia społeczne oraz innych składek, do których pobierania zobowiązany jest Zakład oraz zgłaszanie do ubezpieczeń społecznych i ubezpieczenia zdrowotnego	Stwierdzono drobne nieprawidłowości w zakresie naliczania składek na Fundusz Pracy. Stwierdzone nieprawidłowości usunięto niezwłocznie po zakończeniu kontroli.	Kontrolerzy ocenili pracę Ośrodka jako bardzo dobrą.
Mazowiecki Urząd Wojewódzki Wydział Polityki Społecznej	od 25.09.2014 do 30.09.2014	Sposób organizacji oraz ustalanie uprawnień do zasiłku rodzinnego wraz z dodatkiem z tytułu urodzenia dziecka oraz jednorazowej zapomogi z tytułu urodzenia się dziecka.	Stwierdzono nieprawidłowości w głównej mierze dotyczące kompletności dokumentacji. Niezwłocznie po zakończeniu kontroli wezwano klientów MOPS do uzupełnienia dokumentacji, w związku z powyższym uchybienia niezwłocznie usunięto.	-pozytywna w zakresie organizacji realizacji zadań (świadczenia rodzinne)  - pozytywna z nieprawidłowościami w zakresie przyznawania zasiłku rodzinnego wraz z dodatkiem i JZ.