

*Sprawozdanie z działalności
Miejskiego Ośrodka Pomocy Społecznej w Nasielsku
za rok 2015*

Wstęp.....	5
System finansowego wsparcia rodzin	6
1. Świadczenia z pomocy społecznej	6
2. Stypendium szkolne	11
3. Świadczenia rodzinne.....	12
4. Zasiłek dla opiekunów.....	14
5. Świadczenia z funduszu alimentacyjnego.....	14
6. Dłużnicy alimentacyjni.....	16
7. Dodatki mieszkaniowe i energetyczne	16
System wsparcia niefinansowego.....	17
1. Praca Socjalna	17
2. Prace społecznie – użyteczne	18
3. Wolontariat.....	19
4. Asystent rodziny.....	20
5. Zespół Interdyscyplinarny.....	22
6. Dom Dziennego Pobytu	23
Inne zadania realizowane przez Ośrodek	26
1. Karta Dużej Rodziny	26
2. Kolonie dla dzieci z terenu Gminy.....	26
Projekty unijne	27
Zatrudnienie	28

Miejski Ośrodek Pomocy Społecznej w Nasielsku funkcjonuje jako samorządowa jednostka organizacyjna pomocy społecznej. Zgodnie z postanowieniami statutu Ośrodek realizuje zadania pomocy społecznej. Ośrodek może realizować inne zadania, powierzone mu przez właściwe organy na podstawie:

1. Uchwały Nr X/50/91 Rady Miejskiej w Nasielsku z dnia 22 marca 1991r. w sprawie powołania Miejsko – Gminnego Ośrodka Pomocy Społecznej w Nasielsku,
2. Ustawy z dnia 12 marca 2004 r. o pomocy społecznej (t.j. Dz.U. 2015 nr 163 z późn. zm.),
3. Ustawy z dnia 28 listopada 2003 r. o świadczeniach rodzinnych (t.j. Dz.U. 2015 poz. 114 z późn. zm.),
4. Ustawy o pomocy osobom uprawnionym do alimentów (t.j. Dz.U. 2016 poz. 169),
5. Ustawy z dnia 21 czerwca 2001r. o dodatkach mieszkaniowych (t.j. Dz.U. 2013 poz. 966, z późn. zm.),
6. Ustawy z dnia 19 sierpnia 1994r. o ochronie zdrowia psychicznego (Dz.U. 2016 poz. 546),
7. Art. 9 ust 1 ustawy z dnia 8 marca 1990r. o samorządzie gminnym (t.j. Dz.U. 2016 poz. 446),
8. Ustawy z dnia 27 sierpnia 2009r. o finansach publicznych (t.j. Dz.U. 2013 poz. 885 z późn. zm.),
9. Ustawy z dnia 27 sierpnia 2004r. o świadczeniach opieki zdrowotnej finansowanych ze środków publicznych (t.j. Dz.U. 2015 poz. 581, z późn. zm.),
10. Ustawy z dnia 13 października 1998r. o systemie ubezpieczeń społecznych (t.j. Dz.U. 2015 poz. 121, z późn. zm.),
11. Uchwała nr 221 Rady Ministrów z dnia 10 grudnia 2013 r. W sprawie ustanowienia wieloletniego programu wspierania finansowego gmin w zakresie dożywiania „pomoc państwa w zakresie dożywiania” na lata 2014–2020,
12. Ustawy z 29 lipca 2005r. o przeciwdziałaniu przemocy w rodzinie (Dz.U. 2015 poz. 1390),
13. Ustawy z 20 kwietnia 2004r. o promocji zatrudnienia i instytucjach rynku pracy (Dz.U. 2016 poz. 645),
14. Ustawy z dnia 24 stycznia 1991r. o kombatantach oraz niektórych osobach będących ofiarami represji wojennych i okresu powojennego (Dz.U. 2014 poz. 1206 z późn. zm.),
15. Ustawy z dnia 9 czerwca 2012r. o wspieraniu rodziny i systemie pieczy zastępczej (Dz.U. 2016 poz. 575),
16. Rozporządzeniem Rady Ministrów z dnia 27 maja 2014 r. w sprawie szczegółowych warunków realizacji rządowego programu dla rodzin wielodzietnych (Dz.U. 2014 poz. 755),
17. Ustawy z dnia 7 września 1991 r. o systemie oświaty (Dz.U. 2015 poz. 2156 z późn. zm),
18. Ustawy o działalności pożytku publicznego i o wolontariacie (Dz.U. 2016 poz. 239 z późn. zm),
19. Ustawy z dnia 11 lutego 2016 r. o pomocy państwa w wychowywaniu dzieci (Dz.U. 2016 poz. 195).

Wstęp

Działalność Ośrodka Pomocy Społecznej w Nasielsku obejmowała w 2015r. dodatkowe działania w celu podnoszenia jakości i poszerzenia usług świadczonych dla najuboższych i najbardziej potrzebujących mieszkańców Gminy Nasielsk. MOPS współpracował z różnymi instytucjami, organizacjami pozarządowymi oraz osobami prywatnymi.

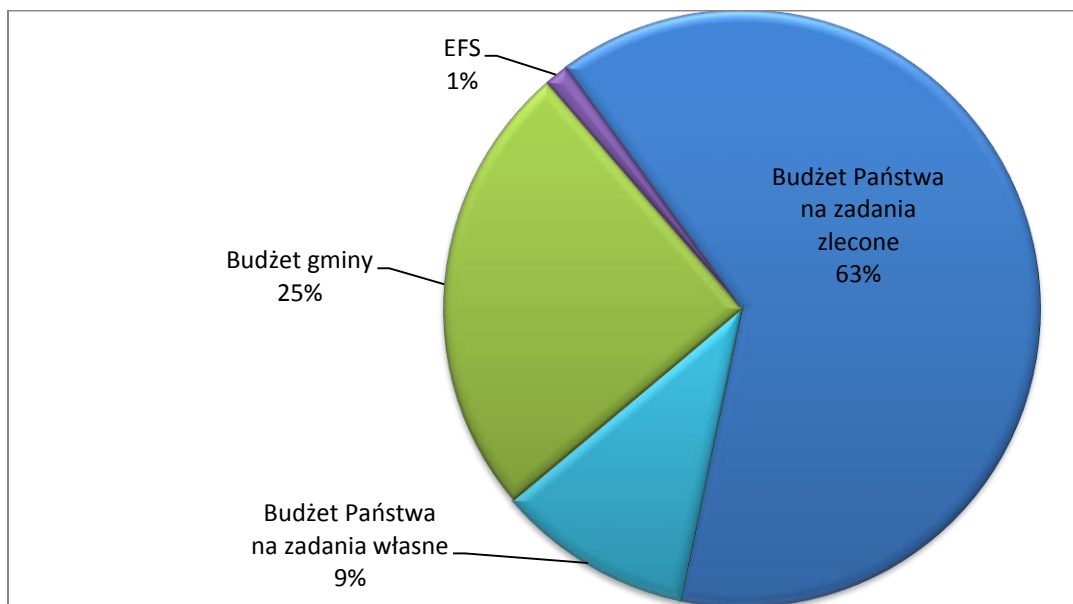
Działalność Ośrodka finansuje się:

- ze środków budżetu gminy,
- ze środków budżetu państwa,

Tabela 1. Porównanie wydatków Ośrodka w roku 2014 i 2015 z uwzględnieniem źródła finansowania.

	2014	2015
ze środków budżetu państwa na zadania zlecone	6.338.176,99	6.648.381,55
ze środków budżetu państwa na zadania własne	824.991,99	1.105.883,91
ze środków gminy na zadania własne	2.257.082,04	2.608.120,63
ze środków Unii Europejskiej (EFS)	138.549,99	105.610,00
SUMA	9.558.801,01	10.467.996,09

Budżet ogółem wyniósł 10.467.996,09 zł. Udział procentowy źródeł finansowania wydatków MOPS w roku 2015 ilustruje wykres poniżej.



Rysunek 1. Rysunek 1. Źródła finansowania wydatków MOPS w roku 2015.

System finansowego wsparcia rodzin

Działania Ośrodka obejmują system złożony z instrumentów pomocy finansowej. Ich stosowanie wynika z ustaw szczególnych. Instrumenty pomocy finansowej obejmują:

1. świadczenia z pomocy społecznej,
2. świadczenia rodzinne,
3. świadczenia z funduszu alimentacyjnego,
4. dodatki mieszkaniowe i energetyczne.
5. stypendia socjalne

Pomoc finansowa kierowana jest do rodzin szczególnego ryzyka zgodnie z założeniami polityki społecznej. Każde świadczenie przyznawane jest decyzją administracyjną.

Rodzina może być odbiorcą tylko jednego rodzaju świadczeń pieniężnych np. funduszu alimentacyjnego (wysokie dochody) lub kilku jednocześnie (niskie dochody).

1. Świadczenia z pomocy społecznej

Pomoc społeczna jest instytucją polityki społecznej państwa, mającą na celu umożliwienie osobom i rodzinom przezwyciężenie trudnych sytuacji życiowych, których nie są one w stanie pokonać wykorzystując własne uprawnienia, zasoby i możliwości.

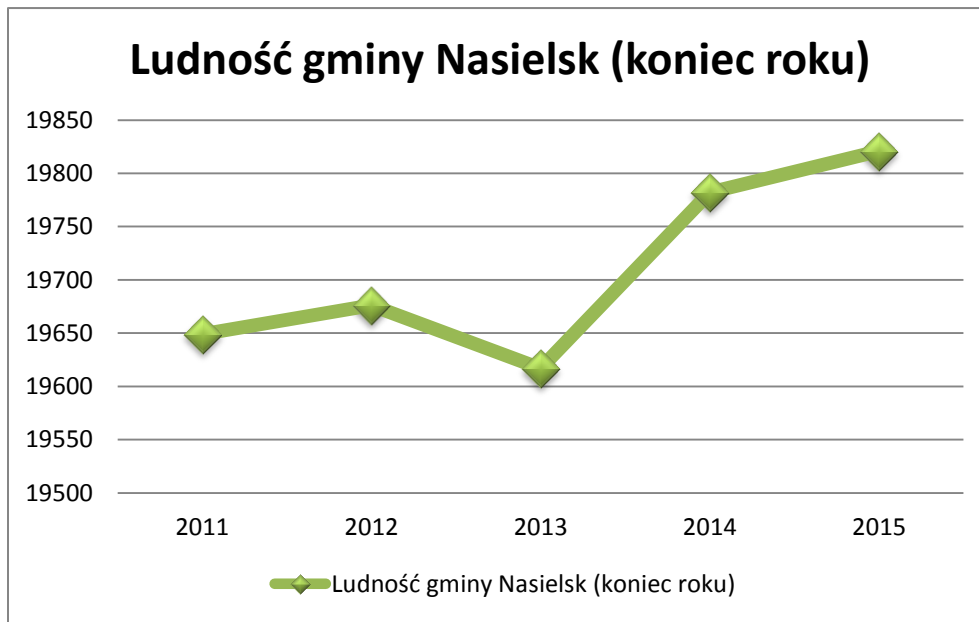
Pomoc społeczna jest instytucją polityki społecznej państwa, mającą na celu umożliwienie osobom i rodzinom przezwyciężanie trudnych sytuacji życiowych, których nie są one w stanie pokonać, wykorzystując własne uprawnienia, zasoby i możliwości. Pomoc społeczną organizują organy administracji rządowej i samorządowej, współpracując w tym zakresie, na zasadzie partnerstwa, z organizacjami społecznymi i pozarządowymi, Kościołem Katolickim, innymi kościołami, związkami wyznaniowymi oraz osobami fizycznymi i prawnymi, wspiera ona osoby i rodziny w wysiłkach zmierzających do zaspokojenia niezbędnych potrzeb i umożliwia im życie w warunkach odpowiadających godności człowieka. Zadaniem pomocy społecznej jest głównie zapobieganie wykluczeniu społecznemu poprzez podejmowanie działań zmierzających do życiowego usamodzielnienia osób i rodzin oraz ich integracji ze środowiskiem. Rodzaj, forma i rozmiar świadczenia powinny być odpowiednie do okoliczności uzasadniających udzielenie pomocy. Potrzeby osób i rodzin korzystających z pomocy powinny zostać uwzględnione, jeżeli odpowiadają celom i mieszczą się w możliwościach pomocy społecznej.

Prawo do świadczeń pieniężnych z pomocy społecznej przysługuje osobom, których dochód nie na osobę w rodzinie nie przekracza 514 zł netto lub 634 zł w przypadku osoby samotnie gospodarującej.

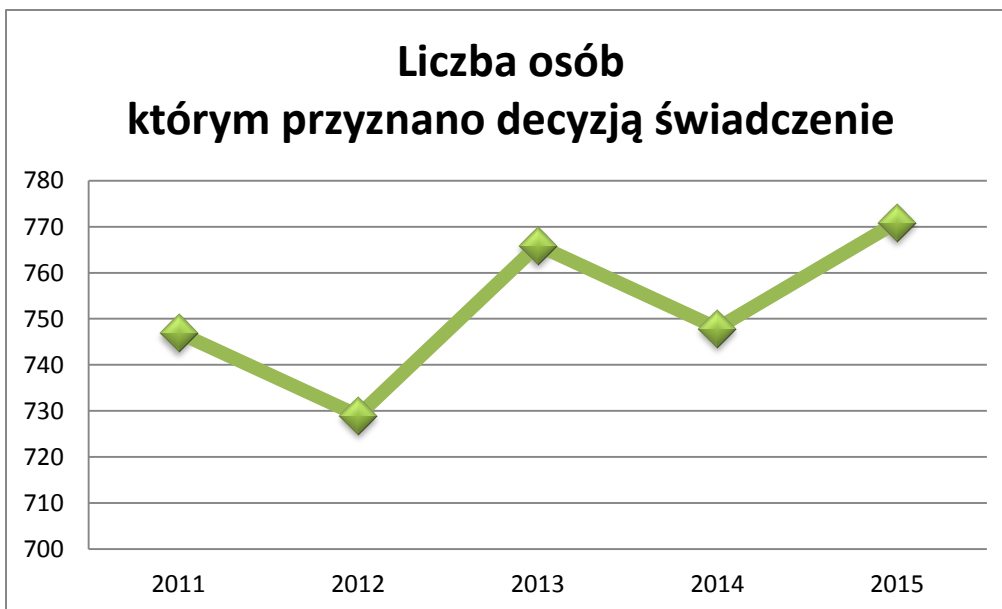
Istotną rolę odgrywa praca socjalna ze wsparciem finansowym lub rzeczowym. Pracownicy socjalni są pierwszymi osobami, które mają bezpośredni kontakt z rodziną w środowisku jej zamieszkania.

Przeprowadzając wywiady środowiskowe, dokonują diagnozy problemów i określają indywidualne plany pomocy.

Na przestrzeni roku 2015 świadczeniami przyznanymi w ramach zadań zleconych i zadań własnych ogółem (bez względu na ich rodzaj, formę, liczbę oraz źródło finansowania) objęto łącznie **464** rodziny liczące **1 326** członków.

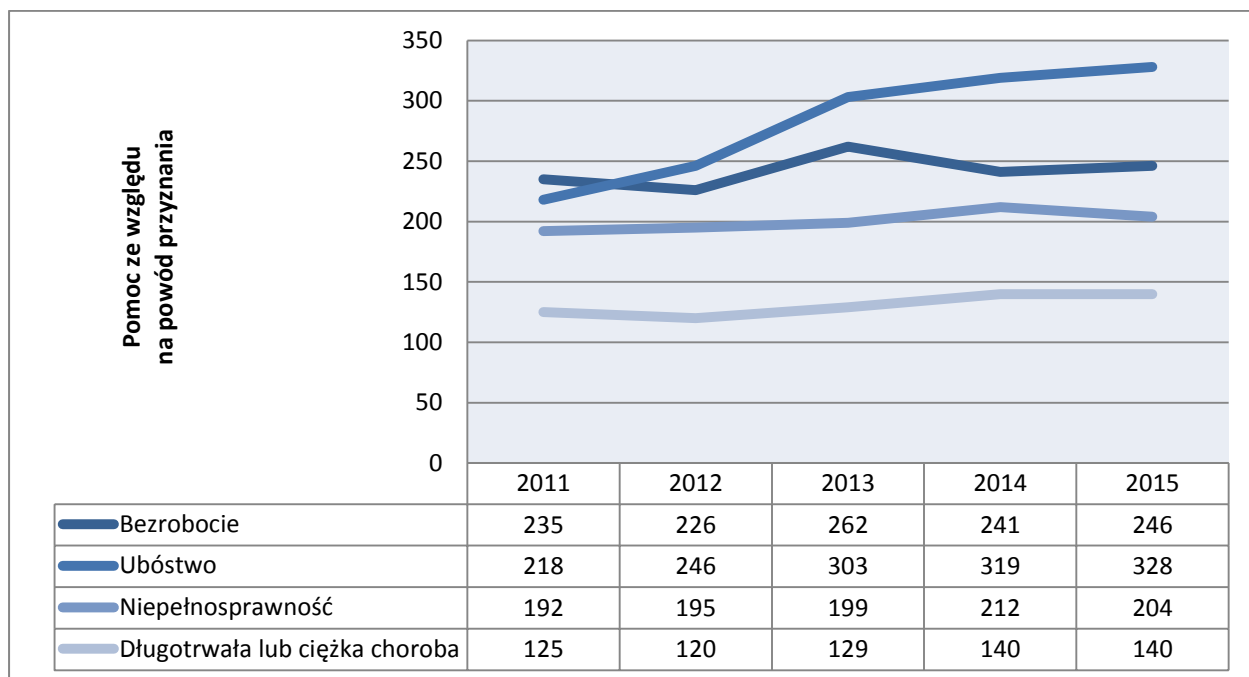


Rysunek 2. Liczba osób ogół mieszkańców Gminy Nasielsk.



Rysunek 3. Liczba osób korzystających z pomocy.

Dominujące powody przyznania pomocy to: bezrobocie, ubóstwo, niepełnosprawność, długotrwała lub ciężka choroba co przedstawia poniższy wykres.



Rysunek 4. Skala przyczyn objęcia pomocą społeczną w latach 2011 - 2015.

Szczegółową strukturę wydatków z zakresu pomocy społecznej uwzględniającą rodzaje realizowanych zadań przedstawia poniższe zestawienie.

Tabela 2. Udzielone świadczenia pomocy społecznej - pieniężnych, w naturze i usługach - zadania własne.

formy pomocy		Liczba osób, którym przyznano decyzją świadczenia	Liczba świadczeń	Kwota świadczeń w zł	Liczba rodzin	Liczba osób w rodzinach
razem	1.	771	X	1166020	464	1326
zasiłki stałe - ogółem	2.	85	833	368868	83	102
z tego: środki własne	3.	X	X	4227	X	X
dotacja	4.	X	X	364641	X	X
w tym przyznane dla osoby: (z wiersza 2) samotnie gospodarującej	5.	74	717	338535	74	74
pozostającej w rodzinie	6.	12	116	30333	10	29
zasiłki okresowe - ogółem	7.	146	461	157281	145	474
z tego: środki własne	8.	X	X	66469	X	X
dotacja	9.	X	X	90812	X	X

w tym przyznane z powodu: (z wiersza 7) bezrobocia	10.	144	445	152392	143	466
długotrwałej choroby	11.	2	6	1944	2	5
niepełnosprawności	12.	3	10	2945	3	8
możliwości utrzymania lub nabycia uprawnień do świadczeń z innych systemów zabezpieczenia społecznego	13.	0	0	0	0	0
innego niż wymienione w wierszach 10-13	14.	0	0	0	0	0
w tym: (z wiersza 7) zasiłki okresowe kontynuowane niezależnie od dochodu na podstawie art. 38 ust. 4a i 4b	15.	0	X	0	0	0
schronienie	16.	0	0	0	0	0
posiłek	17.	376	42614	156373	183	759
w tym dla: dzieci	18.	353	38810	140016	160	736
ubranie	19.	0	0	0	0	0
usługi opiekuńcze - ogółem	20.	25	5726	208091	25	26
w tym: specjalistyczne	21.	0	0	0	0	0
zasiłek celowy na pokrycie wydatków na świadczenia zdrowotne osobom niemającym dochodu i możliwości uzyskania świadczeń na podstawie przepisów o powszechnym ubezpieczeniu w NFZ	22.	0	0	0	0	0
w tym dla: osób bezdomnych	23.	0	0	0	0	0
zasiłki celowe na pokrycie wydatków powstałych w wyniku zdarzenia losowego	24.	0	0	0	0	0
zasiłki celowe w formie biletu kredytowanego	25.	0	0	0	0	0
sprawienie pogrzebu	26.	7	7	17442	7	7
w tym: osobom bezdomnym	27.	1	1	2473	1	1
inne zasiłki celowe i w naturze ogółem	28.	374	X	257965	357	1051
w tym: zasiłki specjalne celowe	29.	67	102	37531	67	167
zasiłki celowe przyznane niezależnie od dochodu na podstawie art. 39a ust. 1 i 2	30.	0	X	0	0	0
pomoc na ekonomiczne usamodzielnienie - ogółem	31.	0	X	0	0	0
w tym: w naturze	32.	0	0	0	0	0
zasiłki	33.	0	0	0	0	0
pożyczka	34.	0	0	0	0	0
poradnictwo specjalistyczne (prawne, psychologiczne, rodzinne)	35.	X	X	X	1	1
interwencja kryzysowa	36.	X	X	X	1	1
praca socjalna	37.	X	X	X	583	1601

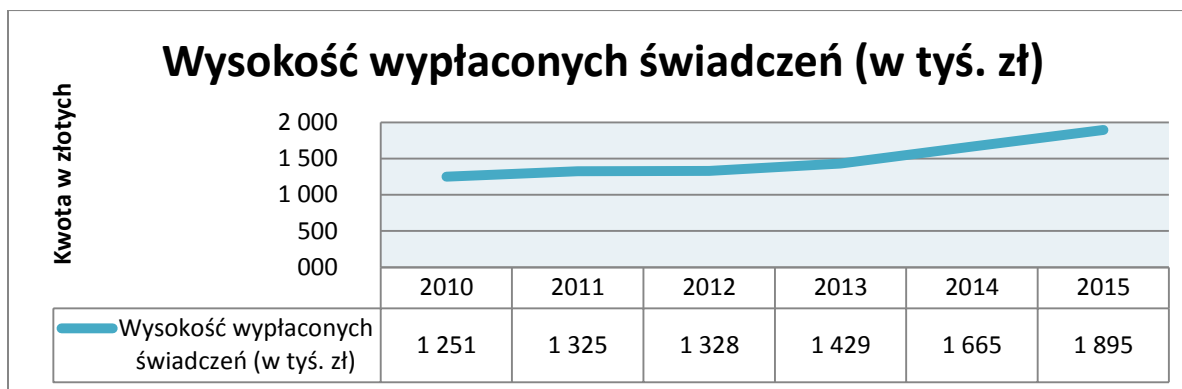
- W wierszu 1 kolumna 3 "kwota świadczeń w zł" jest sumą kwot wydatkowanych na świadczenia wymienione w wierszach 2, 7, 16, 17, 19, 20, 22, 24, 25, 26, 28, 31.
- We wszystkich wierszach podana jest liczba osób otrzymujących decyzją świadczenie, liczba rodzin i liczba osób w tych rodzinach przy zachowaniu zasady, że osobę (rodzinę) wymieniono TYLKO raz bez względu na liczbę, kwotę i częstotliwość otrzymanych świadczeń.
- W wierszu 1 oraz w odpowiednich wierszach, w zależności od typu przyznanej pomocy należy uwzględnić każdą osobę otrzymującą pomoc w ramach Programu Operacyjnego Kapitał Ludzki.

Tabela 3. Koszt utrzymania klientów przebywających w DPS.

	Liczba osób, którym przyznano decyzją świadczenia	Liczba świadczeń	Kwota świadczeń w zł	Liczba rodzin	Liczba osób w rodzinach
Odpłatność gminy za pobyt w domu pomocy społecznej	28	306	631855	28	28

Tabela 4. Udzielone świadczenia - zadania zlecone gminom.

formy pomocy	Liczba osób, którym przyznano decyzją świadczenia	Liczba świadczeń	Kwota świadczeń w zł	Liczba rodzin	Liczba osób w rodzinach
specjalistyczne usługi opiekuńcze w miejscu zamieszkania dla osób z zaburzeniami psychicznymi	7	1615	54531	6	23
zasiłki celowe na pokrycie wydatków związanych z klęską żywiołową lub ekologiczną	0	0	0	0	0
pomoc - ogółem przyznana cudzoziemcom, o których mowa w art. 5a	0	0	0	X	X
w tym: zasiłki celowe w formie pieniężnej	0	0	0	X	X
w naturze (schronienie, posiłek, niezbędne ubranie)	0	0	0	X	X
pomoc - ogółem przyznana cudzoziemcom, którzy uzyskali zgodę na pobyt tolerowany na terytorium RP	0	0	0	X	X
w tym: zasiłki celowe w formie pieniężnej	0	0	0	X	X
w naturze (schronienie, posiłek, niezbędne ubranie)	0	0	0	X	X
wynagrodzenie należne opiekunowi z tytułu sprawowania opieki przyznane przez sąd	0	0	0	X	X



Rysunek 5. Porównanie wypłaconych świadczeń z pomocy społecznej w latach 2010-2015.

Z przedstawionego wykresu wynika, że w roku 2015 odnotowano wzrost wypłaconych świadczeń w stosunku do roku poprzedniego. Nieznaczny wzrost liczby osób korzystających ze świadczeń pomocy społecznej wskazuje na to, że Ośrodek, w obliczu rosnącego wskaźnika ubóstwa, właściwie prowadzi oprócz pomocy finansowej inną działalność na rzecz osób najbardziej potrzebujących w celu minimalizacji skutków takiego stanu rzeczy.

2. Stypendium szkolne

Od września 2014, obsługa stypendium szkolnego i zasiłków szkolnych przekazana była Miejskiemu Ośrodkowi Pomocy Społecznej, Pomoc materialna jest udzielana uczniom w celu zmniejszenia różnic w dostępie do edukacji, umożliwienia pokonywania barier dostępu do edukacji wynikających z trudnej sytuacji materialnej ucznia, a także wspierania edukacji uczniów zdolnych.

Pomoc materialna przysługuje uczniom szkół publicznych i niepublicznych o uprawnieniach szkół publicznych dla młodzieży i dla dorosłych oraz słuchaczom publicznych kolegiów nauczycielskich, nauczycielskich kolegiów języków obcych i kolegiów pracowników służb społecznych – do czasu ukończenia kształcenia, nie dłużej jednak niż do ukończenia 24 roku życia, wychowankom publicznych i niepublicznych ośrodków umożliwiających dzieciom i młodzieży, o których mowa w art. 16 ust. 7, a także dzieciom i młodzieży z upośledzeniem umysłowym z niepełnosprawnościami sprzężonymi realizację odpowiednio obowiązku szkolnego i obowiązku nauki – do czasu ukończenia realizacji obowiązku nauki. Pomoc materialna ma charakter socjalny albo motywacyjny. Świadczeniami pomocy materialnej o charakterze socjalnym są stypendium szkolne i zasiłek szkolny.

Stypendium szkolne może otrzymać uczeń znajdujący się w trudnej sytuacji materialnej, wynikającej z niskich dochodów na osobę w rodzinie, w szczególności gdy w rodzinie tej występuje: bezrobocie, niepełnosprawność, ciężka lub długotrwała choroba, wielodzietność, brak umiejętności wypełniania funkcji opiekuńczo-wychowawczych, alkoholizm lub narkomania, a także gdy rodzina jest niepełna lub wystąpiło zdarzenie losowe.

Miesięczna wysokość dochodu na osobę w rodzinie ucznia uprawniająca do ubiegania się o stypendium szkolne nie może być większa niż kwota, o której mowa w art. 8 ust. 1 pkt 2 ustawy z dnia 12 marca 2004 r. o pomocy społecznej (Dz. U. z 2015 r. poz. 163, z późn. zm.28) tj. 514 zł netto.

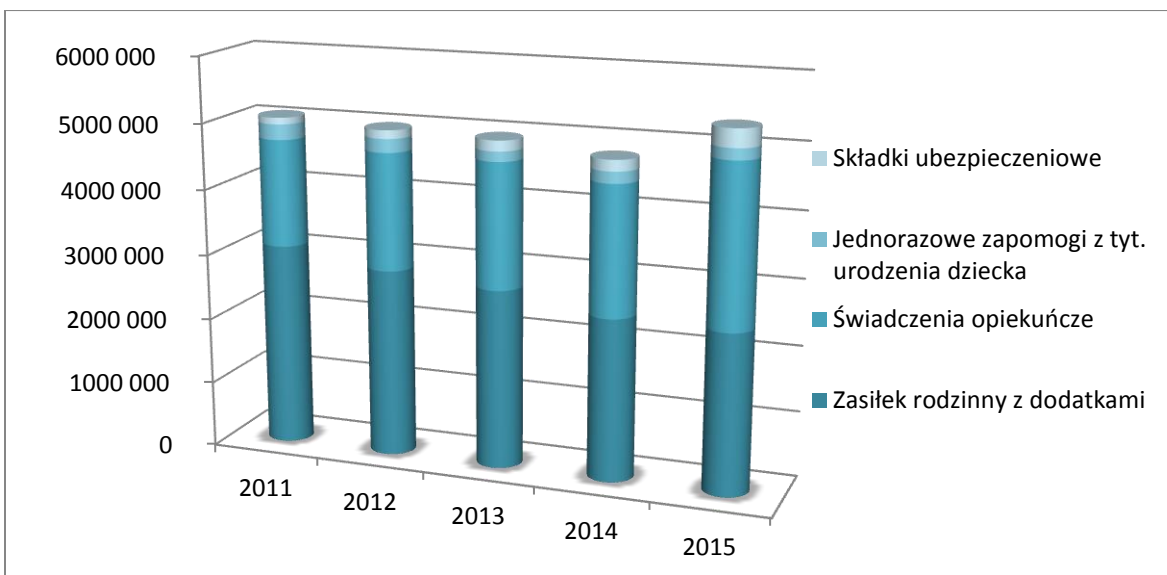
W 2015 roku Miejski Ośrodek Pomocy Społecznej w Nasielsku przyznał i wypłacił **340 stypendia**. Kwota wypłaconych świadczeń to **273.608,00 zł**. Wypłacono również **13 zasiłków szkolnych** na kwotę **6960,00 zł**.

3. Świadczenia rodzinne

System świadczeń rodzinnych skierowany jest do rodzin, które nie są w stanie zabezpieczyć potrzeb związanych z ponoszeniem wydatków na utrzymanie dzieci. Na koniec roku 2015 odnotowano **1227** rodzin objętych świadczeniami rodzinnymi. Poniżej przedstawiono tabelę wydatków na świadczenia rodzinne.

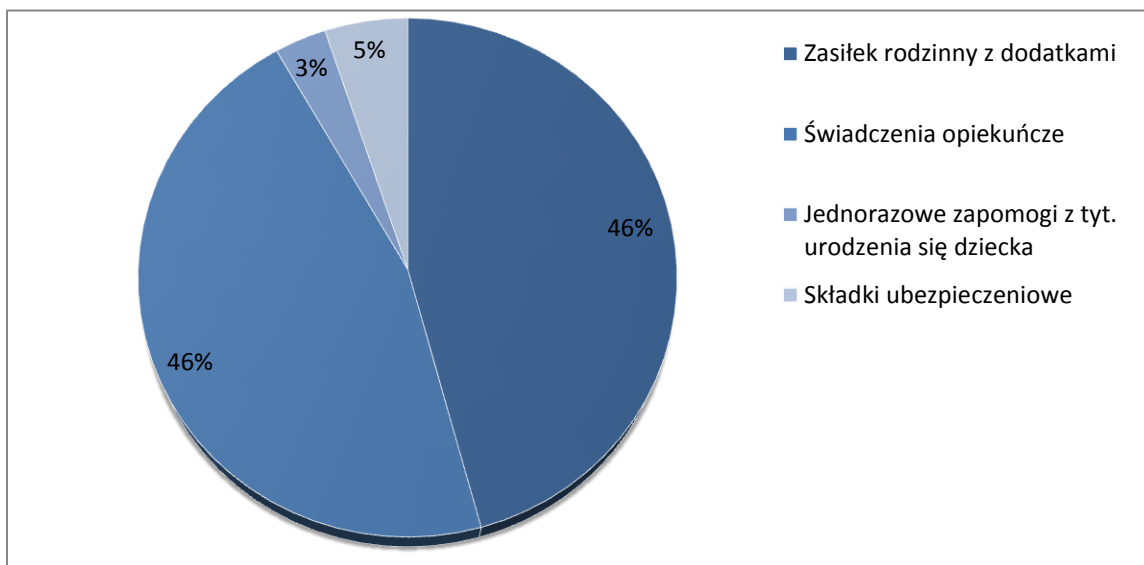
Tabela 5. Liczba świadczeń i wypłacone kwoty – świadczenia rodzinne.

L.p	Świadczenie	Liczba świadczeń	Kwota wypłaconych świadczeń w złotych
Zasiłek rodzinny wraz z dodatkami do zasiłku rodzinnego			
1	Zasiłek rodzinny	15 731	1 593 629
2	Dodatek z tytułu urodzenia dziecka	68	68 000
3	Dodatek z tytułu opieki nad dzieckiem w okresie korzystania z urlopu wychowawczego	357	139 469
4	Dodatek z tytułu samotnego wychowywania dziecka i utraty prawa do zasiłku dla bezrobotnych na skutek upływu ustawowego okresu jego pobierania	0	0
5	Dodatek z tytułu samotnego wychowywania dziecka	724	126 290
6	Dodatek z tytułu kształcenia i rehabilitacji dziecka niepełnosprawnego	974	77 600
7	Dodatek z tytułu rozpoczęcia roku szkolnego	1 007	100 700
8	Dodatek z tytułu wychowania dziecka w rodzinie wielodzietnej	2 833	231 140
Dodatek z tytułu podjęcia nauki w szkole poza miejscem zamieszkania			
9	na pokrycie wydatków związanych z zamieszkiwaniem w miejscowości, w której znajduje się siedziba szkoły	155	1 4370
10	na pokrycie wydatków związanych z dojazdem do miejscowości, w której znajduje się siedziba szkoły	1 697	89 153
Świadczenia opiekuńcze			
11	Zasiłek pielęgnacyjny	8 032	1 228 896
12	Świadczenie pielęgnacyjne	928	1 094 432
13	Dodatek do świadczenia pielęgnacyjnego	0	0
14	Specjalny zasiłek opiekuńczy	250	125 806
Jednorazowe zapomogi z tytułu urodzenia się dziecka			
15	Jednorazowa zapomoga z tytułu urodzenia się dziecka	171 000	171
Składki na ubezpieczenie emerytalno - rentowe			
16	Składki na ubezpieczenie emerytalno - rentowe	1 027	166 722



Rysunek 6. Struktura wydatków świadczeń rodzinnych w latach 2011 - 2015 roku.

Powyższy wykres wypłaconych świadczeń rodzinnych na przestrzeni roku 2011-2015 wykazuje minimalne wahania wysokości wypłaconych świadczeń rodzinnych. Udział zasiłków rodzinnych w ogólnych wydatkach spada, zastępowany jest jednak świadczeniami opiekuńczymi, których to udział wzrasta. Skok ogólnej kwoty wydatków związany jest z podwyższeniem wysokości świadczenia pielęgnacyjnego a co za tym idzie zmienia się również kwota składek ubezpieczeniowych.



Rysunek 7. Struktura wydatków świadczeń rodzinnych w latach 2011 - 2015 roku - ujęcie procentowe.

Kwoty wypłaconych świadczeń rodzinnych są uzależnione od liczby dzieci, a także od rodzaju przyznanych świadczeń. W 2015 roku w grupach wydatków na świadczenia rodzinne dominują zasiłki rodzinne wraz z dodatkami w kwocie **2 440 411 zł**. Stanowią one ok 46 % ogółu wydatków.

4. Zasiłek dla opiekunów

Od maja 2015 roku realizowana była ustawa o ustaleniu i wypłacie zasiłków dla opiekunów. Świadczenie to jest skierowane do osób, którym z mocy prawa wygasły decyzje przyznające prawo do świadczenia pielęgnacyjnego, a które zrezygnowały z zatrudniania na rzecz opieki nad niepełnosprawnymi dorosłymi członkami rodziny legitymującymi się orzeczeniem o znacznym stopniu niepełnosprawności.

Rodzaj świadczenia	Kwota świadczeń w 2014	Kwota świadczeń w 2015
Zasiłek dla opiekuna	221156,20	115 942,70
Odsetki	6847,34	0,00
Składki na ubezpieczenie emerytalno-rentowe	30628,81	19 366,22

5. Świadczenia z funduszu alimentacyjnego

Dochody uprawniające do świadczeń z funduszu alimentacyjnego w 2015 roku określone zostały na poziomie 725 zł netto.

Świadczenia z funduszu alimentacyjnego to rodzaj finansowego wsparcia dla rodzin, w których dzieci pomimo zasądzonych alimentów od rodzica wyrokiem sądu są ich pozbawione z powodu bezskuteczności egzekucji sądowej. Państwo zastępczo wypłaca osobom uprawnionym świadczenia pieniężne w wysokości zgodnej z wyrokiem sądowym, nie więcej jednak niż 500 zł na dziecko. W roku 2015 z funduszu alimentacyjnego wypłacono 2275 świadczeń na kwotę 927 698,00 zł.

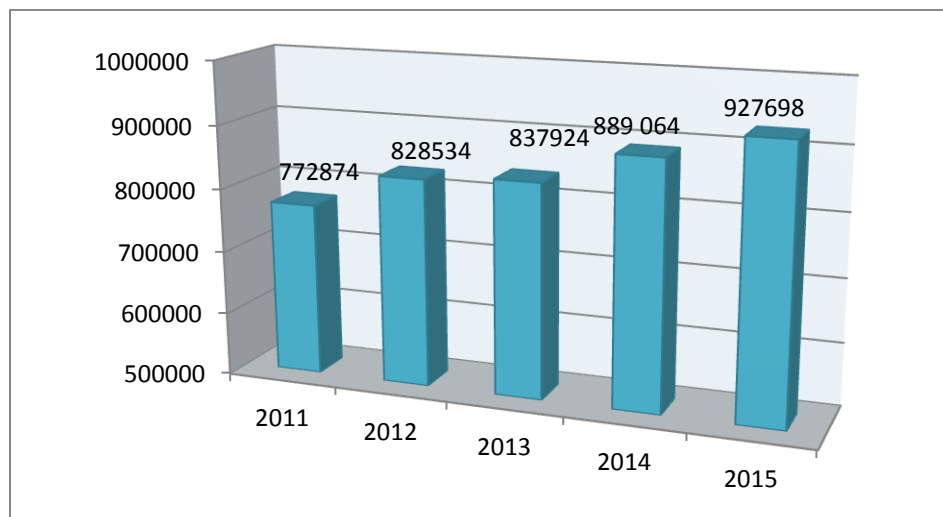
Tabela 6. Wyszczególnienie wydatków z funduszu alimentacyjnego.

L.p.	Wyszczególnienie	2014	2015
1.	Wypłacone świadczenia z funduszu alimentacyjnego, z tego na osobę uprawnioną w wieku:	889 064	927 698,00
1.1.	0 - 17 lat	782 244	790 898,00
1.2.	18 - 24 lat	106 820	136 800,00
1.3.	25 lat i więcej	0	0
2.	Kwoty zwrócone przez dłużników alimentacyjnych z tytułu wypłaconych świadczeń z funduszu alimentacyjnego, z tego:	102 562,28	113 853,23
2.1.	- przekazane na dochody budżetu państwa	61 770,34	69 320,97
2.2.	- przekazane na dochody własne gminy wierzyciela	20 512,46	22 770,65
2.3.	- przekazane na dochody własne gminy dłużnika	20 279,48	21 761,71
3.	Dochody własne gmin z tytułu świadczeń z funduszu alimentacyjnego zwróconych przez dłużników alimentacyjnych, z tego:	50 025	47 298,00

3.1.	- przekazane przez gminę na dochody własne	29 827	36 871,00
3.2.	- przekazane przez inne gminy	20 198	10 297,00
4.	Stan należności z tytułu wypłaconych świadczeń z funduszu budżetowej2)	3 998 574	4 704 322,00
5.	Umorzone należności od dłużników alimentacyjnych, z tego należności, o których mowa w:	0	0
5.1.	- art. 28 ust. 1 pkt 1 ustawy z dnia 7 września 2007r. o pomocy osobom uprawnionym do alimentów, zwanej dalej "ustawą"	0	0
5.2.	- art. 28 ust. 1 pkt 2 ustawy	0	0
5.3.	- art. 28 ust. 1 pkt 4 ustawy	0	0
6.	Wygaszenie należności z tytułu świadczeń wypłaconych w zastępstwie alimentów, z tego:	50 000	162 098,00
6.1.	- należności, które wygasły zgodnie z art. 23 ust. 9 ustawy	0	0
6.2.	- należności, które wygasły zgodnie z art. 28 ust. 3 ustawy	50 000	162 098,00

Porównując kwotę wypłaconych w roku 2015 świadczeń z funduszu alimentacyjnego można zauważyć nieznaczny wzrost (t.j.: ok. 4 %) w stosunku do roku 2014. Ową sytuację ilustruje wykres poniżej.

Wypłacone świadczenia z funduszu alimentacyjnego w latach 2011-2015



Wzrost wypłaconych świadczeń alimentacyjnych spowodowany jest migracjami, rozłamem rodzin, wzrostem liczby rozwodów, podwyższeniem zasądzonych alimentów, większa świadomość możliwości korzystania z tej formy pomocy przez klientów MOPS.

6. Dłużnicy alimentacyjni

Dłużnik alimentacyjny jest zobowiązany do zwrotu organowi właściwemu wierzyciela należności w wysokości świadczeń wypłaconych z funduszu alimentacyjnego osobie uprawnionej łącznie z ustawowymi odsetkami. Kwota zwrócona w 2015 roku przez dłużników alimentacyjnych wyniosła 113.853,23 zł, z tytułu wypłaconych świadczeń z funduszu alimentacyjnego. W porównaniu z rokiem poprzednim, w którym to wyegzekwowana kwota wyniosła 102.562,28 zł, jest to wzrost o 11.290,95 zł.

MOPS przekazuje również do Biura Informacji Gospodarczej informacje o zobowiązaniach dłużnika alimentacyjnego w razie powstania zaległości za okres dłuższy niż 6 miesięcy.

7. Dodatki mieszkaniowe i energetyczne

Osoby najmniej zarabiające bardzo często nie są w stanie ponieść pełnych kosztów związanych z opłacaniem czynszu za zajmowany przez siebie lokal. Z tego też względu na mocy ustawy z 1994 roku o najmie lokali i dodatkach mieszkaniowych, państwo zdecydowało się na wspieranie najuboższych mieszkańców poprzez przyznawanie im dodatków mieszkaniowych.

Dodatki mieszkaniowe są dofinansowaniem do wydatków mieszkaniowych wypłacanym przez gminę jej najbiedniejszym mieszkańcom. Przyznanie tej pomocy materialnej zależy przede wszystkim od miesięcznych dochodów mieszkańca gminy oraz od powierzchni zajmowanego przez niego lokalu. Pomoc ta przyznawana jest na okres sześciu miesięcy i wypłacana jest z budżetu gminy. Decyzję o przyznaniu dodatku mieszkaniowego wydaje wójt, burmistrz lub prezydent miasta.

Kryterium dochodowe uprawniające do otrzymania dodatku mieszkaniowego od marca 2015 roku, ustalone było na poziomie 1540,78 zł brutto w przypadku gospodarstwa jednoosobowego i 1100,56 zł brutto w przypadku gospodarstwa wieloosobowego. Kwota wypłacanego dodatku zależy m.in. od powierzchni mieszkania, dochodów gospodarstwa, wydatków ponoszonych przez właścicieli.

Tabela 7. Wydatki z tytułu dodatków mieszkaniowych w 2015 roku.

Rodzaj lokalu	2015		Ogółem
	Miasto	Wieś	
mieszkania gminne	59.060,92	28.953,87	88.014,79
mieszkania spółdzielcze	66.441,39	-	66.441,39
wspólnoty mieszkaniowe	14.599,39	-	14.599,39
mieszkania prywatne	3.998,14	-	3.998,14
TBS	-	-	-
inne	3.643,34	1.125,09	4.768,43
OGÓLEM	147.743,18	30.078,96	177.822,14

Wydano 161 decyzji administracyjnych, w tym 154 decyzje przyznające i 7 decyzji odmownych. W porównaniu do roku 2014 odnotowano spadek wydatków o 3078,21.

Zgodnie z ustawą z dnia 10 kwietnia 1997 Prawo energetyczne (t.j. Dz.U. 2012 poz. 1059z późn. zm.) tut. Ośrodek z upoważnienia Burmistrza Nasielska w drodze decyzji przyznaje dodatek energetyczny na wniosek odbiorcy energii elektrycznej. Przyznaje się go osobie, która spełniała kryteria i uzyskała dodatek mieszkaniowy a ponadto jest stroną umowy kompleksowej lub umowy sprzedaży energii elektrycznej zawartej z przedsiębiorstwem energetycznym i zamieszkuje w miejscu dostarczania energii elektrycznej. W 2015 roku wydano 2 decyzje przyznające na kwotę 266,85 zł.

System wsparcia niefinansowego

Jednym z zadań pomocy społecznej jest podejmowanie działań zmierzających do życiowego usamodzielnienia osób i rodzin oraz ich integracji ze środowiskiem. Zadanie to realizowane jest m.in. poprzez pracę socjalną. Ustawa z dnia 12 marca 2004 o pomocy społecznej w art. 6 pkt 12 definiuje ją w następujący sposób: „praca socjalna to działalność zawodowa mająca na celu pomoc osobom i rodzinom we wzmacnianiu lub odzyskiwaniu zdolności do funkcjonowania w społeczeństwie poprzez pełnienie odpowiednich ról społecznych oraz tworzenie warunków sprzyjających temu celowi”.

Szeroko rozumiana praca socjalna przybiera działania o charakterze motywacyjnym, wspierającym i aktywizującym. Jest prowadzona wieloaspektowo. Działania obejmują wiele sfer życia osób, którymi zajmują się pracownicy socjalni. Dotyczą aktywności zawodowej, trudności i problemów zdrowotnych (w tym uzależnienia), wsparcie klientów w prawidłowym funkcjonowaniu w życiu codziennym, a także mediacje – których podejmują się pracownicy socjalni w środowiskach szczególnie narażonych na konflikty. Ponadto praca socjalna obejmuje również działania informacyjne o przysługujących uprawnieniach, jest działalnością zawodową, mającą na celu lepszą adaptację osób, rodzin, grup i środowiska społecznego, w jakim żyją, oraz rozwijanie poczucia godności osobistej i odpowiedzialności jednostek na drodze odwoływania się do potencjalnych możliwości poszczególnych osób.

1. Praca Socjalna

Niepokojące zjawiska występujące w środowiskach powodują, że praca socjalna jest coraz trudniejsza i wymaga większego zaangażowania ze względu na kumulację problemów. Pracownik socjalny musi kreatywnie dostosować narzędzia pracy socjalnej do dynamicznie modyfikujących się zmian w społeczeństwie, które bardzo często przybierają charakter patologiczny. W związku z tym zauważalna jest zmiana w charakterze pracy, ale i oczekiwań wobec pracowników socjalnych.

Nowoczesna pomoc społeczna, żeby była skuteczną i efektywną wymaga coraz liczniejszej i wysoko wykwalifikowanej kadry pracowników socjalnych.

Rozmiary potrzeb społecznych wymuszają poszukiwanie nowych rozwiązań w dziedzinie pomocy społecznej. Potrzeba skutecznego rozwiązywania problemów klientów pomocy społecznej spowodowała wprowadzenie do ustawy z 12 marca 2004r o pomocy społecznej jednej z technik prowadzenia pracy socjalnej, jaką jest kontrakt socjalny. Został on zdefiniowany w art. 6 pkt 6 cytowanej ustawy jako:

„pisemna umowa zawarta z osobą ubiegającą się o pomoc, określająca uprawnienia i zobowiązania stron umowy, w ramach wspólnie podejmowanych działań zmierzających do przezwyciężenia trudnej sytuacji życiowej osoby lub rodziny”.

Kontrakt socjalny stwarza płaszczyznę porozumienia umożliwiając osiągnięcie postępów, które składają się na poprawę sytuacji klienta pomocy społecznej. Celem zawarcia kontraktu socjalnego, jest wyposazenie osoby – znajdującej się w szczególnie trudnej sytuacji życiowej, np.: zdolnej do pracy lub mogącej w przyszłości wejść w rolę pracobiorcy – w kompetencje umożliwiające jej samodzielne zaspokajanie podstawowych potrzeb życiowych i uczestniczenie w życiu gospodarczym i społecznym danej społeczności, a tym samym uniezależnienie jej od świadczeń pomocy społecznej. Zawierana przez pracownika socjalnego umowa z osobą występującą o pomoc do ośrodka pomocy społecznej musi zawierać indywidualny plan wychodzenia tej osoby z trudnej sytuacji w jakiej się znalazła. Ustawa o pomocy społecznej wprowadziła przepis umożliwiający odmowę lub wstrzymanie udzielanej pomocy w sytuacji odmowy zawarcia kontraktu socjalnego. Zawieranie kontraktów ma chronić indywidualność klientów, rozwijać ich umiejętności, zachęcać do aktywnego poszukiwania pracy, uczyć odpowiedzialności.

Kontrakty zawierane powinny być przede wszystkim z osobami, których problemy socjalne mają długotrwały charakter, a wyeliminowanie ich przyczyn nie jest możliwe bez udziału zainteresowanych.

W 2015 roku pracownicy socjalni Miejskiego Ośrodka Pomocy Społecznej w Nasielsku w 6 przypadkach prowadząc pracę socjalną zastosowali technikę kontraktu socjalnego.

2. Prace społecznie – użyteczne

Skierowane są do osób bezrobotnych bez prawa do zasiłku jednocześnie korzystających ze świadczeń pomocy społecznej. Wprowadzone zostały w ramach nowelizacji ustawy o promocji zatrudnienia i instytucjach rynku pracy oraz o zmianie niektórych innych ustaw z dnia 28 lipca 2005r. (Dz. U. Nr 164, poz.1366) .

W 2015 roku podpisano porozumienie w sprawie organizacji prac społecznie użytecznych.

Cztery osoby bezrobotne wykonywały prace, głównie prace porządkowe, na terenie Miejskiego Ośrodka Pomocy Społecznej w Nasielsku łącznie przepracowując 747 godzin. Świadczenie za 1 godzinę pracy wynosiło 8,10 zł, z czego 60% podlega refundacji przez Powiatowy Urząd Pracy .

Na organizację prac wydatkowano kwotę – 6 050,70 zł.

3. Wolontariat

Od 2008r. przy MOPS w Nasielsku istnieje Wolontariat. W roku 2015 w Miejskim Ośrodku Pomocy Społecznej w Nasielsku zadeklarowanych było 6 wolontariuszy na stałe współpracujących z Ośrodkiem. Osoby te pomagają osobom chorym, niepełnosprawnym, upośledzonym, osobom starszym, samotnym jak i dzieciom, które mają problemy w nauce. Oprócz prowadzenia działalności "stałego" wolontariatu Miejski Ośrodek Pomocy Społecznej współpracuje z około 78 Wolontariuszami Akcyjnymi w ramach podpisanego porozumienia ze szkołami: Publicznym Gimnazjum Nr 1 w Nasielsku, Zespołem Szkół Ogólnokształcących w Nasielsku, Zespołem Szkół Zawodowych w Nasielsku. Wolontariusze pomagają cyklicznie w zbiórkach żywności organizowanych w trzech nasielskich sklepach: . Tesco, Guliwer, Biedronka w porozumieniu z Federacją Banków Żywności w Polsce, oraz uczestniczą w organizacji corocznego pikniku dla dzieci pomagają w organizacji "andrzejek" dla seniorów.

W 2015 roku MOPS w Nasielsku uczestniczył w projekcie "Wolontariat szansa dla integracji". Projekt VIII. współfinansowany Z Funduszy EOG w ramach programu Obywatele dla Demokracji. W ramach projektu 16 wolontariuszy ze szkół ponadgimnazjalnych pomagało w nauce dzieciom, z 6 różnych środowisk. Ponadto odbyły się m.in.: dwa szkolenia dla wolontariuszy. W 2015 roku w porozumieniu z Centrum Wolontariatu w Warszawie Miejski Ośrodek Pomocy Społecznej w Nasielsku organizował zajęcia z udziałem dzieci z rodzin będących pod opieką ośrodka pomocy społecznej. Zajęcia były prowadzone na farmie Krzyczki. W 2015 roku odbyła się Gala Wolontariatu, której pomysłodawcą i organizatorem był Miejski Ośrodek Pomocy Społecznej w Nasielsku. W Gali wzięło udział około 100 osób. Wśród wielu gości znaleźli się przedstawiciele władz miasta i powiatu, radni, dyrektorzy jednostek wspierających wolontariat (szkół, przedszkoli, NOK, stowarzyszeń), wolontariusze i koordynatorzy oraz wspierające wolontariat osoby prywatne. Uroczystość patronatem honorowym objęła Starosta Powiatu Nowodworskiego oraz Burmistrz Nasielska. Podczas spotkania podkreślono, że wolontariat jest czymś niezwykle istotnym i cennym. To spotkanie było okazją do podziękowania wszystkim, którzy udzielają innym bezinteresownej pomocy. Zostały wręczone podziękowania wolontariuszom, koordynatorom, sponsorom, darczyńcom, dobroczyńcom, wszystkim, którzy wspierali ośrodek pomocy społecznej w działaniach wolontarystycznych.

4. Asystent rodziny

W ramach realizacji Ustawy o wspieraniu rodzin i pieczy zastępczej z dnia 09 czerwca 2011 roku w Miejskim Ośrodku Pomocy Społecznej został zatrudniony asystent rodziny. W roku 2015 asystent rodziny współpracował z 19 rodzinami przeżywającymi trudności w wypełnianiu funkcji opiekuńczo-wychowawczych. Praca asystenta rodziny głównie odbywała się w miejscu zamieszkania klientów.

Do zadań asystenta rodziny wg Ustawy z dnia 09 czerwca, o którym mówi Art. 15 należało m.in.:

- opracowanie i realizacja planu pracy z rodziną we współpracy z członkami rodziny i w konsultacji z pracownikiem socjalnym,
- opracowanie, we współpracy z członkami rodziny i koordynatorem rodzinnej pieczy zastępczej, planu pracy z rodziną, który jest skoordynowany z planem pomocy dziecku umieszczonemu w pieczy zastępczej, planu pracy z rodziną, który jest skoordynowany z planem pomocy dziecku umieszczonemu w pieczy zastępczej,
- udzielanie pomocy rodzinom w poprawie ich sytuacji życiowej, w tym zdobywaniu umiejętności prawidłowego prowadzenia gospodarstwa domowego,
- udzielanie pomocy rodzinom w rozwiązywaniu problemów socjalnych,
- udzielanie pomocy rodzinom w rozwiązywaniu problemów psychologicznych,
- udzielanie pomocy rodzinom w rozwiązywaniu problemów wychowawczych z dziećmi,
- wspieranie aktywności społecznej rodzin,
- motywowanie członków rodzin do podnoszenia kwalifikacji zawodowych,
- udzielanie pomocy w poszukiwaniu, podejmowaniu i utrzymywaniu pracy zarobkowej,
- motywowanie do udziału w zajęciach grupowych dla rodziców, mających na celu kształtowanie prawidłowych wzorców rodzicielskich i umiejętności psychospołecznych,
- udzielanie wsparcia dzieciom, w szczególności poprzez udział w zajęciach psychoedukacyjnych,
- podejmowanie działań interwencyjnych i zaradczych w sytuacji zagrożenia bezpieczeństwa dzieci i rodzin,
- prowadzenie indywidualnych konsultacji wychowawczych dla rodziców i dzieci,
- prowadzenie dokumentacji dotyczącej pracy z rodziną,
- dokonywanie okresowej oceny sytuacji rodziny, nie rzadziej niż co pół roku
- monitorowanie funkcjonowania rodziny po zakończeniu pracy z rodziną,
- sporządzanie na wniosek sądu opinii o rodzinie i jej członkach,
- współpraca z jednostkami administracji rządowej i samorządowej(...)"

Efektom działania asystenta rodziny było min.:

- Podniesienie poziomu umiejętności opiekuńczo-wychowawczych (motywowanie do przestrzegania zasad higieny, motywowanie do przestrzegania wizyt kontrolnych u lekarza oraz stałego kontaktu z wychowawcami; efekt: zwiększenie świadomości i pogłębienie wiedzy z zakresu pełnienia ról wychowawczych, zrealizowany bilans, zrealizowane szczepienia dzieci, pomoc asystenta rodziny w umówieniu wizyt lekarskich, towarzyszenie asystenta rodziny podczas wizyt lekarskich i konsultacji w Poradni Psychologiczno-Pedagogicznej, rodzice wykazują większe zainteresowanie sytuacją szkolną dzieci co skutkuje poprawą wyników nauczania wśród małych dzieci, zapisanie dzieci do przedszkola, rodzice i dzieci mają większą świadomość dotyczącą przestrzegania zasad higieny osobistej, asystent rodziny przeprowadzał rozmowy na temat planowania rodziny, asystent rodziny jest w stałym kontakcie z wychowawcami i pedagogami szkolnymi, kuratorami zawodowymi oraz społecznymi z III Wydziału Rodzinnego i Nieletnich w Pułtusku)
- Podniesienie poziomu umiejętności dotyczących załatwienia podstawowych spraw urzędowych (motywowanie do samodzielnego załatwienia podstawowych spraw w urzędach; efekt: udanie się do Urzędu Skarbowego w celu otrzymania zaświadczenia o dochodach, złożenie wniosku o świadczenia rodzinne, pomoc w napisaniu podania o umorzenie lub rozłożenie na raty zadłużenia, pomoc w napisaniu wniosku o mieszkanie komunalne, pozwu o alimenty, wniosku o sfinansowanie zakupu sprzętu komputerowego (otrzymanie dofinansowania ze środków PFRON).
- Zachowywanie abstynencji alkoholowej (asystent rodziny nadzorował i prowadził rozmowy motywujące z osobami uzależnionymi od alkoholu; efekt: coraz dłuższe okresy abstynencji alkoholowej, ograniczenie picia alkoholu, zgłoszenia osób uzależnionych do Miejsko Gminnej Komisji Rozwiązywania Problemów Alkoholowych)
- Podniesienie poziomu umiejętności prowadzenia gospodarstwa domowego (motywowanie do zachowywania czystości w domu, asystent rodziny prowadził rozmowy edukujące dotyczące prowadzenia gospodarstwa domowego, motywowanie do racjonalnego gospodarowania budżetem domowym, pomoc asystenta rodziny w zaprowadzeniu porządku w domu; efekt: podwyższenie poziomu świadomości na temat wykonywania podstawowych prac domowych, większa dbałość o porządek i czystość w domu, podniesienie poziomu umiejętności w zakresie sprzątnięcia, prania, gotowania, dbania o higienę, wyremontowane mieszkania (pomalowane ściany, założenie termy w mieszkaniu,), udzielanie przez asystenta rodziny wsparcia rzeczowego (używana odzież, obuwie, pościel, ręczniki, meble, sprzęty gospodarstwa domowego, zabawek i książeczek dla dzieci)

- Udzielanie pomocy w poszukiwaniu, podejmowaniu i utrzymywaniu pracy zarobkowej, motywowanie do poszukiwania zatrudnienia, motywowanie do zarejestrowania się w PUP jako osoba bezrobotna, pomoc w napisaniu CV, listu motywacyjnego, przedstawianie ofert pracy klientom; efekt: podjęcie pracy w firmie Benckiser (zatrudnienie przez firmę pośredniczącą Adecco), zarejestrowanie się w PUP jako osoba bezrobotna.

Praca asystenta rodziny wpłynęła korzystnie na funkcjonowanie objętych pomocą rodzin, które wyrażają dalszą chęć współpracy w celu poprawy swojej sytuacji życiowej. W związku z powyższym istnieje uzasadniona potrzeba utrzymania obecnej ilości lub zwiększenia ilości etatów asystenta rodziny w MOPS.

5. Zespół Interdyscyplinarny

Zespół Interdyscyplinarny ds. Przeciwdziałania Przemocy w Rodzinie powołany został zarządzeniem nr 76 / 2011 Burmistrza Nasielska z dnia 6 czerwca 2011 roku. W skład Zespołu wchodzi przedstawiciele instytucji działających na rzecz dziecka i rodziny z terenu gminy Nasielsk: m.in. przedstawiciele Szkół Podstawowych, Gimnazjum, Policji, Sądu Rejonowego w Pułtusku, Służby Zdrowia, Miejskiego Ośrodka Pomocy Społecznej, Gminnej Komisji do Spraw Rozwiązywania Problemów Alkoholowych, Poradni Psychologiczno – Pedagogicznej oraz Poradni Terapii Uzależnień. Gminny Program Przeciwdziałania Przemocy w Rodzinie wyznaczony na lata 2011-2015 obejmuje systematyczne zbieranie informacji na temat rozmiarów zjawiska przemocy w rodzinie, organizowanie akcji informacyjno – edukacyjnych dotyczących przemocy w rodzinie w formie spotkań, wykładów, szkoleń, dystrybucji materiałów informacyjno – edukacyjnych.

Ważnym elementem Programu jest interwencja kryzysowa skierowana zarówno do ofiar przemocy w rodzinie jak i sprawców, oraz świadczenie pomocy psychologicznej, terapeutycznej, prawnej osobom uwikłanym w przemoc domową oraz w problemy współistniejące. Źródłem finansowania Programu Przeciwdziałania Przemocy w Rodzinie w Gminie Nasielsk na lata 2011-2015 są przede wszystkim środki własne Gminy, w tym wpływy z opłat za korzystanie z zezwoleń na sprzedaż napojów alkoholowych.

Posiedzenia Zespołu Interdyscyplinarnego odbywają się średnio raz na kwartał.

Zespół, w skład którego wchodzi, przedstawiciele Miejskiego Ośrodka Pomocy Społecznej, Komisariatu Policji, Urzędu Miejskiego, Poradni Terapii Uzależnień i Współzależnień, Przychodni Rejonowej, Oświaty oraz Sądu Rejonowego Wydział w Pułtusku zajmuje się pracą z rodzinami zagrożonymi patologią, rodzinami w kryzysie, przemocą w rodzinach, w szczególności dziećmi.

Rozpatruje także indywidualne przypadki oraz podejmuje decyzje odnośnie rozwiązywania zaistniałych problemów.

W 2015 roku do Zespołu Interdyscyplinarnego wpłynęło 26 formularzy „Niebieska Karta”. Z czego 23 formularze „Niebieska Karta” sporządził Komisariat Policji, 2 formularze zostały sporządzone przez MOPS w Nasielsku, 1 formularz sporządziła placówka Oświatowa.

Zespół Interdyscyplinarny w 2015 roku zakończył postępowanie w sprawach przemocy domowej w 19 rodzinach. Na skutek ustania przemocy domowej, bądź z powodu braku zasadności podejmowania działań. Członkowie Zespołu i grup roboczych udzielają osobom zainteresowanym informacji na temat możliwych form pomocy specjalistycznej w zakresie przemocy domowej i uzależnień. Sprawy przemocy są kierowani do odpowiednich placówek celem leczenia. Zespół Interdyscyplinarny podejmuje działania w celu przerwania przemocy w rodzinie. W 2015 roku członkowie zespołu i grup roboczych uczestniczyli w szkoleniach z zakresu przemocy domowej i realizacji Procedury „Niebieska Karta”.

Gminny Zespół Interdyscyplinarny realizuje kampanię ulotkową. Polega ona na dystrybuowaniu ulotek informacyjnych, plakatu, wizytówek, zawierających informację dotyczące przemocy w rodzinie oraz dostępnych form pomocy dla osób uwikłanych w przemoc domową. Na materiałach informacyjnych jest zamieszczony adres Gminnego Zespołu Interdyscyplinarnego wraz z numerem telefonu i godzinach urzędowania. Plakaty i ulotki znajdują się w instytucjach znajdujących się na terenie gminy Nasielsk. Pracownicy Socjalni rozpowszechniają je w środowiskach dysfunkcyjnych.

Głównym zadaniem zespołu jest podjęcie czynności mających na celu poprawę sytuacji w rodzinach dotkniętych przemocą.

Działania są skierowane zarówno do ofiar przemocy w rodzinie jak i sprawców. Zarówno osoby doznające przemocy jak i sprawcy mogą otrzymać wsparcie psychologiczne indywidualne i rodzinne. Ponadto istnieje możliwość udzielenia pomocy psychologicznej, terapeutycznej, prawnej osobom uwikłanym w przemoc domową oraz w problemy współistniejące.

6. Dom Dziennego Pobytu

Na podstawie statutu MOPS w strukturach ośrodka funkcjonuje Dom Dziennego Pobytu, który ma swoją siedzibę w Nasielsku przy ulicy Warszawskiej 52.

Osoby starsze wspólnie z pracownikiem MOPS każdego dnia przygotowują dla siebie posiłek, pieką ciasta, szydełkują, robią na drutach itp.

Wśród seniorów utworzony został zespół wokalny "Kukułeczka". Każdego dnia DDP odwiedza około 20 osób.

Dla seniorów korzystających z DDP w Nasielsku organizowane są imprezy okolicznościowe takie jak:

- śniadania wielkanocne
- kolacje wigilijne
- dzień kobiet
- dzień babci i dziadka
- bale karnawałowe
- turnusy rehabilitacyjne
- imieniny i urodziny seniorów
- wyjazdy integracyjne
- integracyjne zabawy taneczne

Tego typu uroczystości organizowane są dla około 70 seniorów z naszej gminy, to powód do dobrej zabawy, rozmowy z drugim człowiekiem i spędzenia czasu w rodzinnej atmosferze.

W roku 2015 okazjami takimi były:

Data	Rodzaj imprezy
21-22.01.2015r.	Dzień babci i dziadka Świętowaliśmy ten dzień przy herbacie i słodkim poczęstunku.
28.01.2015r.	Bal maskowy w DPS w Nasielsku Bawiliśmy się na balu maskowym zorganizowanym przez DPS w Nasielsku. W spotkaniu uczestniczyło 40 osób.
07.02.2015r.	Bal karnawałowy W karnawałowym szaleństwie uczestniczyło 38 osób. Uczestnicy bawili się do białego rana. Muzykę do tańca przygrywał pan Marek Jurkiewicz.
12.02.2015r.	Tłusty czwartek Seniorzy spędzili ten czas przy pączkach i herbacie.
17.02.2015r.	Ostatki Bywalczy DDP przebrani za różne postaci bawili się przy akompaniamencie pana Marka Jurkiewicza. W zabawie uczestniczyły 44 osoby.
06.03.2015r.	Dzień kobiet Z uwagi na fakt, że dzień kobiet w tym roku przypadł w niedzielę, seniorki to święto celebrowały przy kawie i cięście 6 marca w piątek.
31.03.2015r.	Śniadanie wielkanocne Uroczyste śniadanie wielkanocne, w którym uczestniczyło 65 osób.
14.-28.05.2015r.	Turnus rehabilitacyjny w Sarbinowie w ośrodku "Beskid", w którym uczestniczyły 72 osoby.
27.05.2015r.	Festiwal Piosenki Romskiej w DPS w Nasielsku W biesiadzie na terenie ogrodu terapeutycznego uczestniczyło 50 osób.
03.06.2015r.	Spotkanie z Fundacją "Bądźmy razem" w DDP
26.06.2015r.	Warsztaty kulinarne zorganizowane przez Fundację Inicjatyw Aktywnych Go Silver w Farmie Krzyczki, gdzie seniorzy wykazali się talentem kulinarnym.

23.07.2015r.	Warsztaty kulinarne zorganizowane przez Fundację Inicjatyw Aktywnych Go Silver w Farmie Krzyczki, gdzie seniorzy wykazali się talentem kulinarnym.
26.08.2015r.	Spotkanie integracyjne przy ognisku i muzyce w ogrodzie terapeutycznym na terenie DPS w Nasielsku,
10.09.2015r.	Spotkanie integracyjne przy ognisku, grillu i muzyce w gospodarstwie Państwa Kowalskich we Winnikach. Zanim zaczęła się zabawa, seniorzy poznali słynne gospodarstwo, gdzie tłoczy się olej metodą "na zimno". W spotkaniu uczestniczyło 48 osób, w integracji uczestniczyli również goście z Mołdawii.
15.09.2015r.	Wycieczka do Gietrzwałdu, w której uczestniczyło 25 osób. Seniorzy odwiedzili Sanktuarium Matki Bożej Gietrzwałdzkiej oraz złożyli intencje w Bazylice Narodzenia Najświętszej Maryi Panny.
02.10.2015r.	Spotkanie w Nasielskim Ośrodku Kultury w Nasielsku z uczestnikami Uniwersytetu Trzeciego Wieku z okazji inauguracji roku akademickiego.
21.10.2015r.	Dzień seniora w Białoleęce. Obchodziliśmy dzień seniora wraz z seniorami z Białoleęckiego Domu Kultury. W spotkaniu uczestniczyło 40 osób.
05.11.2015r.	Spotkanie z dietetykiem w ramach wydawanej żywności PCK. Wspólne gotowanie dietetycznych potraw oraz ich degustacja. W spotkaniu uczestniczyło 20 osób.
18.11.2015r.	Zabawa andrzejkowa wraz z wróżbami przy muzyce pana Marka Jurkiewicza. W zabawie uczestniczyło 45 osób.
24.11.2015r.	Spotkanie z dietetykiem w ramach wydawanej żywności PCK. Wspólne gotowanie dietetycznych potraw oraz ich degustacja. W spotkaniu uczestniczyło 20 osób.
15.12.2015r.	Kolacja wigilijna Świąteczna i rodzinna atmosfera towarzyszyła corocznie odbywającej się w DDP wieczery wigilijnej, w której uczestniczyło 65 osób. Spotkanie zapoczątkowała wspólna kolęda, którą zainicjował nasz chór "Kukułeczka".
18.12.2015r.	Promocja książki kucharskiej Spotkanie odbyło się na terenie Farmy Krzyczki z udziałem seniorów, którzy przyczynili się do powstania książki.

Seniorzy organizują także w DDP swoje imieniny i urodziny. Ponadto raz w miesiącu organizowane są zabawy taneczne i konkursy karaoke, co spotkało się z wielkim zainteresowaniem seniorów. W spotkaniach uczestniczy 40-45 osób.

Seniorzy DDP integrują się także z seniorami Uniwersytetu Trzeciego Wieku i Fundacją "Bądźmy razem". Ponadto w środy odbywają się spotkania z muzykiem tzw. śpiewające środy. Prowadzone są także różnego rodzaju terapie m.in. kulinarna, szydełkowa, robienie na drutach, czytanie prasy oraz codzienna gimnastyka.

Inne zadania realizowane przez Ośrodek

1. Karta Dużej Rodziny

Od dnia 16.06.2014 r. w Miejskim Ośrodku Pomocy Społecznej w Nasielsku pok. nr 6 przyjmowane są wnioski o przyznanie ogólnopolskiej Karty Dużej Rodziny. Karta Dużej Rodziny przysługuje rodzinom z przynajmniej trójką dzieci, niezależnie od dochodu. Karta jest wydawana bezpłatnie, każdemu członkowi rodziny. Rodzice mogą korzystać z karty dożywotnio, dzieci - do 18 roku życia lub do ukończenia nauki, maksymalnie do osiągnięcia 25 lat. Osoby niepełnosprawne otrzymają kartę na czas trwania orzeczenia o niepełnosprawności.

Karta oferuje system zniżek oraz dodatkowych uprawnień. Jej posiadacze będą mieli możliwość korzystania z katalogu oferty kulturalnej, rekreacyjnej czy transportowej na terenie całego kraju.

Zniżki mogą oferować nie tylko instytucje publiczne, ale również przedsiębiorcy prywatni. Przystępując do programu zyskują prawo do posługiwania się znakiem „Tu honorujemy Ogólnopolską Kartę Dużej Rodziny”.

Kartę przyznaje wójt, burmistrz lub prezydent miasta na wniosek członka rodziny wielodzietnej.

W 2015 roku za pośrednictwem Miejskiego Ośrodka Pomocy Społecznej w Nasielsku zrealizowano program „Karta Dużej Rodziny” w nast. zakresie:

Liczba rodzin, które otrzymały Kartę Dużej Rodziny	102
Liczba wydanych kart	491
Liczba wydanych kart - opiekunowie	175
Liczba wydanych kart - dzieci	316
Liczba anulowanych kart	1
Liczba anulowanych kart - opiekunowie	0
Liczba anulowanych kart - dzieci	1

2. Kolonie dla dzieci z terenu Gminy.

- Ośrodek wytypował 82 dzieci na kolonie w Ochotnicy Dolnej i Władysławowie (10 dni + dojazd). W dniach 26.06.2015 do 07.07.2015 pierwszy turnus w którym uczestniczyła grupa 40 dzieci przebywał w Ochotnicy Dolnej, druga grupa na koloniach we Władysławowie przebywała w dniach 05.08.2015 – 16.08.2015.
- w 2015r. zorganizowano zbiórki żywności wspólnie z Bankiem Żywności w Ciechanowie
- 34 rodziny otrzymały paczki żywnościowe.
- Współorganizacja Dnia Dziecka dla dzieci z terenu Gminy Nasielsk w 2015 r.

Projekty unijne

Realizacja projektu „Uwierz w siebie - Aktywizacja społeczno- zawodowa dla osób niepracujących z terenu gminy Nasielsk” projekt współfinansowany ze środków Europejskiego Funduszu Społecznego w ramach PO KL

Tabela 4. Budżet projektu

Lp.	Budżet projektu	Kwota 2014	Kwota 2015
1.	Łączny budżet projektu	162 999,98	117 975,57
2.	Dotacja z EFS	145 884,98	105 610,00
3.	Wkład własny	17 115,00	12 365,57

Miejski Ośrodek Pomocy Społecznej w Nasielsku W roku 2015 realizował projekt "Uwierz w siebie - aktywizacja społeczno-zawodowa dla osób niepracujących z terenu Gminy Nasielsk". Projekt współfinansowany był ze środków Europejskiego Funduszu Społecznego w ramach POKL. Projekt miał na celu wzmocnienie aktywności i samodzielności życiowej, zawodowej lub przeciwdziałanie wykluczeniu społecznemu, wsparcie osób z problemem w sprawach opiekuńczo-wychowawczych, rodzin w kryzysie, rodzin niepełnych, wielodzietnych. W 2015 roku w Projekcie realizowanym przez Miejski Ośrodek Pomocy Społecznej w Nasielsku wzięło udział 6 kobiet z terenu Gminy Nasielsk. W ramach projektu prowadzone były działania aktywnej integracji m.in.: szkolenia zawodowe, warsztaty umiejętności psychoprofilaktycznych, warsztaty umiejętności wychowawczych, warsztaty umiejętności życiowych, doradztwo zawodowe, poradnictwo psychologiczne, zajęcia aktywizacyjno-integracyjne, możliwość sfinansowania edukacji szkolnej lub uzupełnienie wykształcenia na poziomie podstawowym, gimnazjalnym, ponadgimnazjalnym lub policealnym. Udział we wszystkich zajęciach i szkoleniach był bezpłatny. W czasie realizacji projektu uczestniczki otrzymywały wsparcie finansowe w postaci zasiłków. Wybór konkretnych form wsparcia dostosowany był do indywidualnych potrzeb uczestniczek. Rodziny uczestniczek zostały objęte pomocą ze strony asystenta rodziny.

Zatrudnienie

Pomimo zwiększenia skali oraz zakresu obowiązków, w Miejskim Ośrodku Pomocy Społecznej w Nasielsku w roku sprawozdawczym zatrudnionych było niezmiennie 29 osób. Poniższa tabela przedstawia stan zatrudnienia na 31 grudnia 2015 r.

Tabela 5. Stan zatrudnienia pracowników Ośrodka.

L.p.	Wyszczególnienie	Liczba zatrudnionych osób	Liczba osób w przeliczeniu na etaty
1.	Dyrektor MOPS	1	1
2.	Sekcja Pomocy Środowiskowej (zgodnie z art. 110 ustawy o pomocy społecznej 1 pracownik socjalny na 2000 mieszkańców),	7	7
3.	Sekcja Świadczeń Rodzinnych i Funduszu Alimentacyjnego	5	5
4.	Asystent rodziny	1	1
5.	Sekcja finansowo-administracyjna	10	10
6.	Dział Usług Opiekuńczych: 4 opiekunek - stosunek pracy, 1 pielęgniarka usług specjalistycznych	5	4,75
7.	Osoby odbywające staż	0	0

Źródło: Opracowanie własne

Liczba osób zatrudnionych związana jest silnie z sytuacją materialną i lokalową Ośrodka, kompetencjami pracowników i specyfiką pracy w OPS, stąd stabilność wspomnianego wskaźnika na przestrzeni wykazanych lat pomimo potrzeb. Warto wspomnieć, iż jednym z zaleceń pokontrolnych w 2014 roku było zwiększenie zatrudnienia do poziomu zgodnego z wymaganiami ustawowymi.

Tabela. Zatrudnienie (etaty) w przeliczeniu na osoby.

ROK \ Miesiąc	Miesiąc											
	styczeń	lut	marzec	kwiecień	maj	czerwiec	lipiec	sierpień	wrzesień	październik	listopad	grudzień
2012	29	29	29	29	27	26	28	28	28	28	28	28
2013	29	29	29	29	29	29	29	29	28	28	28	28
2014	28	28	29*	29	29	29	29	29	29	29	29	29
2015	29	29	29	29	29	29	29	29	29	29	29	29

*osoba zatrudniona na zastępstwo za pracownika przebywającego na urlopie macierzyńskim.