

*Sprawozdanie z działalności  
Miejskiego Ośrodka Pomocy Społecznej w Nasielsku  
za rok 2018*



Wstęp.....	6
Zatrudnienie .....	7
System finansowego wsparcia rodzin .....	8
1. Świadczenia z pomocy społecznej.....	9
2. Stypendium szkolne .....	15
3. Świadczenia rodzinne .....	16
4. Zasiłek dla opiekunów .....	22
5. Świadczenia z funduszu alimentacyjnego .....	23
6. Dłużnicy alimentacyjni .....	24
7. Dodatki mieszkaniowe i energetyczne.....	25
8. Pomoc państwa w wychowywaniu dzieci (500+).....	26
9. Świadczenie „Dobry Start” .....	28
10. System wsparcia niefinansowego .....	29
11. Praca Socjalna.....	29
12. Wolontariat .....	30
13. Asystent rodziny .....	31
14. Zespół Interdyscyplinarny .....	38
15. Klub Senior+.....	39
Inne zadania realizowane przez Ośrodek .....	42
1. Karta Dużej Rodziny.....	42
2. Kolonie dla dzieci z terenu Gminy. ....	43
3. Zbiórki żywności wspólnie z Bankiem Żywności w Ciechanowie .....	43

Miejski Ośrodek Pomocy Społecznej w Nasielsku funkcjonuje jako samorządowa jednostka organizacyjna pomocy społecznej. Zgodnie z postanowieniami statutu Ośrodek realizuje zadania pomocy społecznej. Ośrodek może realizować inne zadania, powierzone mu przez właściwe organy na podstawie:

1. Uchwały Nr X/50/91 Rady Miejskiej w Nasielsku z dnia 22 marca 1991r. w sprawie powołania Miejsko – Gminnego Ośrodka Pomocy Społecznej w Nasielsku,
2. Ustawy z dnia 12 marca 2004 r. o pomocy społecznej (t.j. Dz.U. 2018 poz. 1508 ze zm.)
3. Ustawy z dnia 28 listopada 2003 r. o świadczeniach rodzinnych (t.j. Dz.U. 2018 poz. 2220 ze zm.),
4. Ustawy o pomocy osobom uprawnionym do alimentów (t.j. Dz.U. 2019 poz. 670 ze zm.),
5. Ustawy z dnia 21 czerwca 2001r. o dodatkach mieszkaniowych ( t.j. Dz.U. 2017 poz. 180 ze zm.),
6. Prawo energetyczne (Dz.U. 2019 poz. 755)
7. Ustawy z dnia 19 sierpnia 1994r. o ochronie zdrowia psychicznego (Dz.U. 2017 poz. 882 ze zm.),
8. Art. 9 ust 1 ustawy z dnia 8 marca 1990r. o samorządzie gminnym (t.j Dz.U. 2018 poz. 1878 ze zm.),
9. Ustawy z dnia 27 sierpnia 2009r. o finansach publicznych (t.j. Dz.U. 2019 poz. 869),
10. Ustawy z dnia 27 sierpnia 2004r. o świadczeniach opieki zdrowotnej finansowanych ze środków publicznych (t.j. Dz.U. 2017 poz. 1938 ze zm.),
11. Ustawy z dnia 13 października 1998r. o systemie ubezpieczeń społecznych (t.j Dz.U. 2018 poz. 1510 ze zm.),
12. Uchwała nr 221 Rady Ministrów z dnia 10 grudnia 2013 r. w sprawie ustanowienia wieloletniego programu wspierania finansowego gmin w zakresie dożywiania „pomoc państwa w zakresie dożywiania” na lata 2014–2020 (M.P. 2015 poz. 821 ze zm.),
13. Ustawy z 29 lipca 2005r. o przeciwdziałaniu przemocy w rodzinie (t.j. Dz.U. 2015 poz. 1390),
14. Ustawy z 20 kwietnia 2004r. o promocji zatrudnienia i instytucjach rynku pracy (Dz.U.

- 2018 poz. 1265 ze zm.),
15. Ustawy z dnia 24 stycznia 1991r. o kombatantach oraz niektórych osobach będących ofiarami represji wojennych i okresu powojennego (t.j. Dz.U. 2018 poz. 276 ze zm.),
  16. Ustawy z dnia 9 czerwca 2012r. o wspieraniu rodziny i systemie pieczy zastępczej (t.j. Dz.U. 2019 poz. 730),
  17. Ustawa z dnia 5 grudnia 2014 r. o Karcie Dużej Rodziny (t.j. Dz.U. 2017 poz. 1832 ze zm.)
  18. Ustawy z dnia 7 września 1991 r. o systemie oświaty (t.j. Dz.U. 2018 poz. 1457 ze zm.),
  19. Ustawy o działalności pożytku publicznego i o wolontariacie (t.j. Dz.U. 2018 poz. 450 ze zm.),
  20. Ustawy z dnia 11 lutego 2016 r. o pomocy państwa w wychowywaniu dzieci (t.j. Dz.U. 2017 poz. 1851 ze zm.).
  21. Ustawa z dnia 4 listopada 2016 r. o wsparciu kobiet w ciąży i rodzin "Za życiem" (Dz.U. 2019 poz. 473)
  22. Rozporządzenie Rady Ministrów z dnia 30 maja 2018 r. w sprawie szczegółowych warunków realizacji rządowego programu "Dobry start" (Dz.U. 2018 poz. 1061)

## Wstęp

Miejski Ośrodek Pomocy Społecznej w Nasielsku przedstawia sprawozdanie ukazujące działania realizowane na przestrzeni 2018 roku.

Kontynuacja zmian w funkcjonowaniu i zakresie zadań służb pomocy społecznej niezmiennie wywiera stały nacisk na sprawne funkcjonowanie Ośrodka Pomocy Społecznej. Z pomocy MOPS skorzystać mogą obywatele Polski oraz cudzoziemcy przebywający na terytorium Rzeczypospolitej Polskiej na podstawie zezwolenia na pobyt czasowy lub posiadający kartę pobytu z adnotacją "dostęp do rynku pracy".

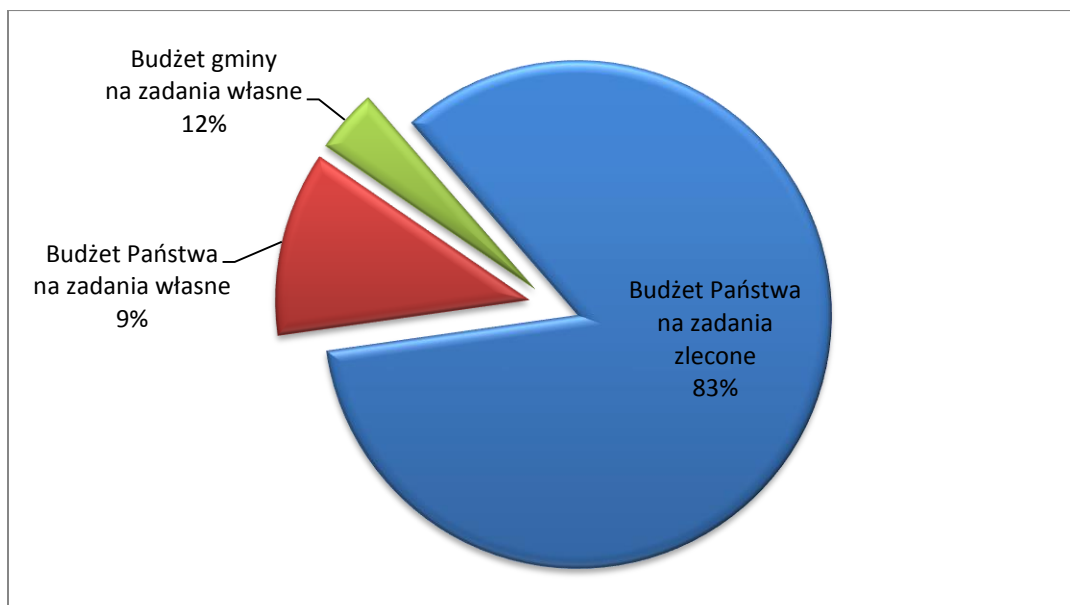
Działalność Ośrodka finansuje się:

- ze środków budżetu gminy,
- ze środków budżetu państwa,

**Tabela 1. Porównanie wydatków Ośrodka w roku 2015, 2016, 2017, 2018 z uwzględnieniem źródła finansowania.**

	2015	2016	2017	2018
ze środków budżetu państwa na zadania zlecone	6.648.381,55	18.840.436,25	22.656.033,23	22.963.061,48
ze środków budżetu państwa na zadania własne	1.105.883,91	1.166.720,38	1.159.148,38	3.213.334,78
ze środków gminy na zadania własne	2.608.120,63	2.586.157,28	2.743.785,66	1.108.313,69
Fundusz pracy	0	0	15.309,74	3.042,66
<b>SUMA</b>	<b>10.467.996,09</b>	<b>22.593.313,91</b>	<b>26.574.277,01</b>	<b>27287752,61</b>

Budżet ogółem wyniósł 27.287.752,61 zł. Udział procentowy źródeł finansowania wydatków MOPS w roku 2018 ilustruje wykres poniżej.



**Rysunek 1. Źródła finansowania wydatków MOPS w roku 2018.**

### Zatrudnienie

Pomimo zwiększenia skali oraz zakresu czynności podejmowanych przez Miejski Ośrodek Pomocy Społecznej w Nasielsku w roku sprawozdawczym zatrudnionych było 33 osoby. Poniższa tabela przedstawia stan zatrudnienia na 31 grudnia 2018 r.

Tabela 5. Stan zatrudnienia pracowników Ośrodka.

L.p.	Wyszczególnienie	Liczba zatrudnionych osób	Liczba osób w przeliczeniu na etaty
1.	Dyrektor MOPS	1	1
2.	Sekcja Pomocy Społecznej (zgodnie z art. 110 ustawy o pomocy społecznej 1 pracownik socjalny na 2000 mieszkańców lub 50 rodzin),	7	7
3.	Sekcja Świadczeń Rodzinnych	7	7
4.	Asystent rodziny	1	1
5.	Sekcja ekonomiczno-administracyjna i obsługi (SEAiO)	10	10
6.	Dział Usług Opiekuńczych: 4 opiekunek - stosunek pracy, 1 pielęgniarka usług specjalistycznych	5	4,75
7.	Osoby odbywające staż	3	3

Liczba osób zatrudnionych związana jest silnie z sytuacją materialną i lokalową Ośrodka, kompetencjami pracowników i specyfiką pracy w OPS, stąd stabilność wspomnianego wskaźnika na przestrzeni wykazanych lat pomimo potrzeb. Warto wspomnieć, iż jednym z zaleceń pokontrolnych w 2018 roku było zwiększenie zatrudnienia do poziomu zgodnego z wymaganiami ustawowymi.

Tabela. Zatrudnienie (etaty) w przeliczeniu na osoby.

Miesiąc ROK	styczeń	luty	marzec	kwiecień	maj	czerwiec	lipiec	sierpień	wrzesień	październik	listopad	grudzień
2012	29	29	29	29	27	26	28	28	28	28	28	28
2013	29	29	29	29	29	29	29	29	28	28	28	28
2014	28	28	29	29	29	29	29	29	29	29	29	29
2015	29	29	29	29	29	29	29	29	29	29	29	29
2016	29	29	29	29	29	29	30	30	30	32	32	32
2017	30	30	32	32	32	32	32	32	33	33	33	33
2018	33	33	33	32	32	32	32	32	32	31	31	31

### System finansowego wsparcia rodzin

Działania Ośrodka obejmują system złożony z instrumentów pomocy finansowej. Ich stosowanie wynika z ustaw szczególnych. Instrumenty pomocy finansowej obejmują:

1. świadczenia z pomocy społecznej,
2. świadczenia rodzinne,
3. świadczenia z funduszu alimentacyjnego,
4. dodatki mieszkaniowe i energetyczne.
5. stypendia socjalne
6. pomoc państwa w wychowywaniu dzieci
7. świadczenie „Dobry Start”
8. Jednorazowe świadczenie „Za życiem”

Pomoc finansowa kierowana jest do rodzin szczególnego ryzyka zgodnie z założeniami polityki społecznej.



## **1. Świadczenia z pomocy społecznej**

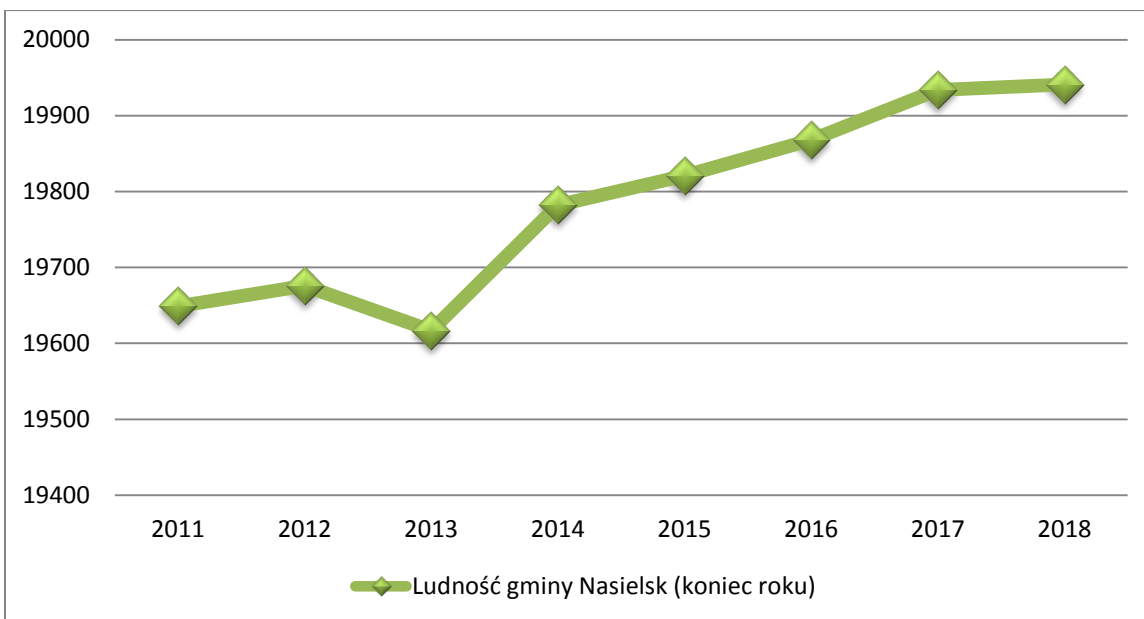
Pomoc społeczna jest instytucją polityki społecznej państwa, mającą na celu umożliwienie osobom i rodzinom przezwyciężanie trudnych sytuacji życiowych, których nie są one w stanie pokonać, wykorzystując własne uprawnienia, zasoby i możliwości. Pomoc społeczną organizują organy administracji rządowej i samorządowej, współpracując w tym zakresie, na zasadzie partnerstwa, z organizacjami społecznymi i pozarządowymi, kościołem katolickim, innymi kościołami, związkami wyznaniowymi oraz osobami fizycznymi i prawnymi, wspiera ona osoby i rodziny w wysiłkach zmierzających do zaspokojenia niezbędnych potrzeb i umożliwia im życie w warunkach odpowiadających godności człowieka. Zadaniem pomocy społecznej jest głównie zapobieganie wykluczeniu społecznemu poprzez podejmowanie działań zmierzających do życiowego usamodzielnienia osób i rodzin oraz ich integracji ze środowiskiem. Rodzaj, forma i rozmiar świadczenia powinny być odpowiednie do okoliczności uzasadniających udzielenie pomocy. Potrzeby osób i rodzin korzystających z pomocy powinny zostać uwzględnione, jeżeli odpowiadają celom i mieszczą się w możliwościach pomocy społecznej.

Prawo do świadczeń pieniężnych z pomocy społecznej przysługuje osobom, których dochód na osobę w rodzinie nie przekraczał 514 zł netto lub 634 zł dla osoby samotnie gospodarującej do października 2019 i analogicznie 528 zł netto lub 701 zł od października 2018r.

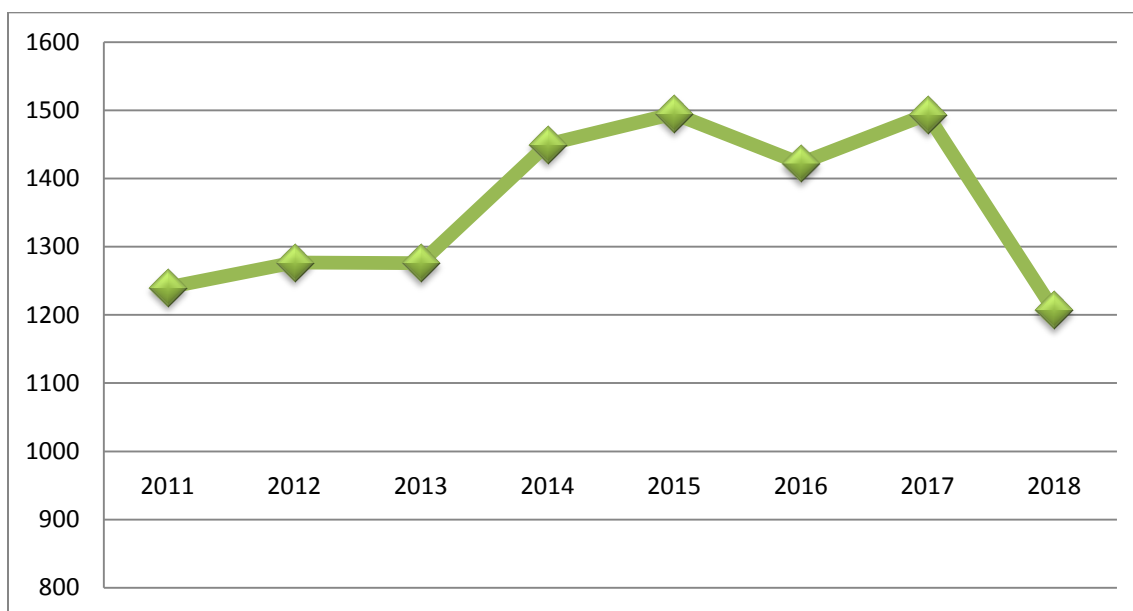
Istotną rolę odgrywa praca socjalna ze wsparciem finansowym lub rzeczowym. Pracownicy socjalni są pierwszymi osobami, które mają bezpośredni kontakt z rodziną w środowisku jej zamieszkania. Przeprowadzając wywiady środowiskowe, dokonują diagnozy problemów i określają indywidualne plany pomocy. Na przestrzeni roku 2018 świadczeniami przyznanymi w ramach zadań zleconych i zadań własnych ogółem (bez względu na ich rodzaj, formę, liczbę oraz źródło finansowania) objęto :

Tabela 2. Rzeczywista liczba rodzin osób objęta pomocą społeczną.

Wyszczególnienie		Liczba osób, którym przyznano decyzją świadczenie	Liczba rodzin		Liczba osób w rodzinach
			ogółem	w tym: na wsi	
0		1		2	3
Świadczenia przyznane w ramach zadań zleconych i zadań własnych OGÓŁEM (bez względu na ich rodzaj, formę, liczbę oraz źródło finansowania)	1	496	336	211	794
w tym: świadczenie pieniężne	2	268	260	164	548
świadczenia niepieniężne	3	339	220	141	585
Świadczenia przyznane w ramach zadań zleconych bez względu na ich rodzaj, formę i liczbę	4	6	5	3	18
Świadczenia przyznane w ramach zadań własnych bez względu na ich rodzaj, formę i liczbę	5	494	334	209	786
Pomoc udzielana w postaci pracy socjalnej - ogółem	6	X	508	300	1 147
w tym:	7	X	194	103	413
wyłącznie w postaci pracy socjalnej					
Praca socjalna prowadzona w oparciu o:		Liczba kontraktów / projektów socjalnych	Liczba osób objęta kontraktami / projektami socjalnymi		
kontrakt socjalny część A	8		11		11
kontrakt socjalny część B	9		0		0
projekt socjalny	10		0		0



**Rysunek 2. Liczba osób - ogół mieszkańców Gminy Nasielsk<sup>1</sup>.**

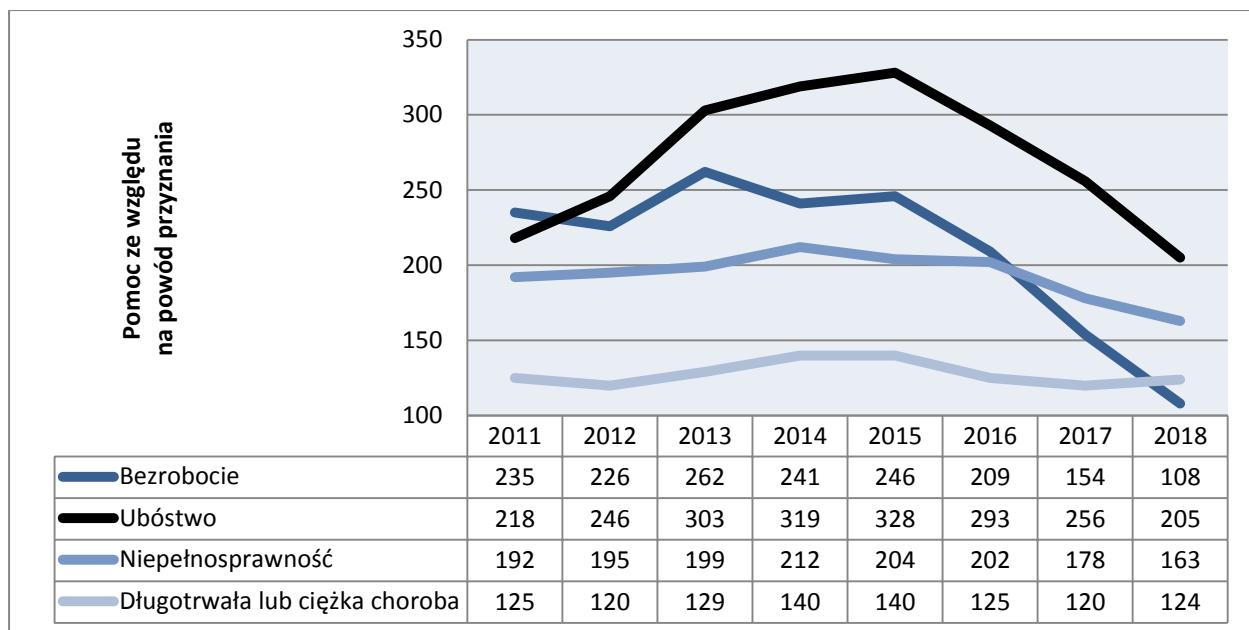


**Rysunek 3. Liczba osób korzystających z pomocy społecznej<sup>2</sup>.**

Dominujące powody przyznania pomocy rodzinie to niezmiennie: ubóstwo, bezrobocie, niepełnosprawność, długotrwała lub ciężka choroba co przedstawia poniższy wykres.

<sup>1</sup> Według danych GUS (<https://bdl.stat.gov.pl>)

<sup>2</sup> Sprawozdanie MRPiPS-03R za 2018 rok.



**Rysunek 4. Skala głównych przyczyn objęcia pomocą społeczną w latach 2011 - 2018<sup>3</sup>**

Szczegółową strukturę wydatków z zakresu pomocy społecznej uwzględniającą rodzaje realizowanych zadań przedstawia poniższe zestawienie.

**Tabela 3. Udzielone świadczenia pomocy społecznej - pieniężnych, w naturze i usługach - zadania własne<sup>4</sup>.**

formy pomocy		liczba osób, którym przyznano świadczenia	liczba świadczeń	kwota świadczeń w zł	liczba rodzin	liczba osób w rodzinach
0		1	2	3	4	5
razem 3)	1.	494	X	1 110 752	334	786
zasiłki stałe – ogółem	2.	79	868	471 750	79	89
zasiłki okresowe - ogółem	3.	49	159	58 234	49	106
schronienie	4.	11	2 754	78 970	10	11

<sup>3</sup> Ibidem.

<sup>4</sup> Ibidem.

posiłek	5.	221	23 921	93 305	104	426
w tym dla: dzieci	6.	195	19 624	76 461	81	401
ubranie	7.	0	0	0	0	0
usługi opiekuńcze - ogółem	8.	24	5 579	167 469	24	26
zasiłki celowe na pokrycie wydatków powstałych w wyniku zdarzenia losowego	9.	7	13	23 000	7	17
zasiłki celowe w formie biletu kredytowanego	10.	0	0	0	0	0
sprawienie pogrzebu	11.	13	13	38 645	13	13
inne zasiłki celowe i w naturze ogółem	12.	242	X	179 379	235	507
pomoc na ekonomiczne usamodzielnienie - ogółem	13.	0	X	0	0	0
poradnictwo specjalistyczne (prawne, psychologiczne, rodzinne)	14.	X	X	X	0	0
interwencja kryzysowa	15.	X	X	X	0	0
praca socjalna	16.	X	X	X	508	1 147

- W wierszu 1 kolumna 3 "kwota świadczeń w zł" jest sumą kwot wydatkowanych na świadczenia wymienione w wierszach 2, 7, 16, 17, 19, 20, 22, 24, 25, 26, 28, 31.
- We wszystkich wierszach podana jest liczba osób otrzymujących decyzją świadczenie, liczba rodzin i liczba osób w tych rodzinach przy zachowaniu zasady, że osobę (rodzinę) wymieniono tylko raz bez względu na liczbę, kwotę i częstotliwość otrzymanych świadczeń.

**Tabela 4. Koszt utrzymania klientów przebywających w DPS<sup>5</sup>.**

	Liczba osób, którym przyznano decyzją świadczenia	Liczba świadczeń	Kwota świadczeń w zł	Liczba rodzin	Liczba osób w rodzinach
--	---	------------------	----------------------	---------------	-------------------------

<sup>5</sup> Ibidem.

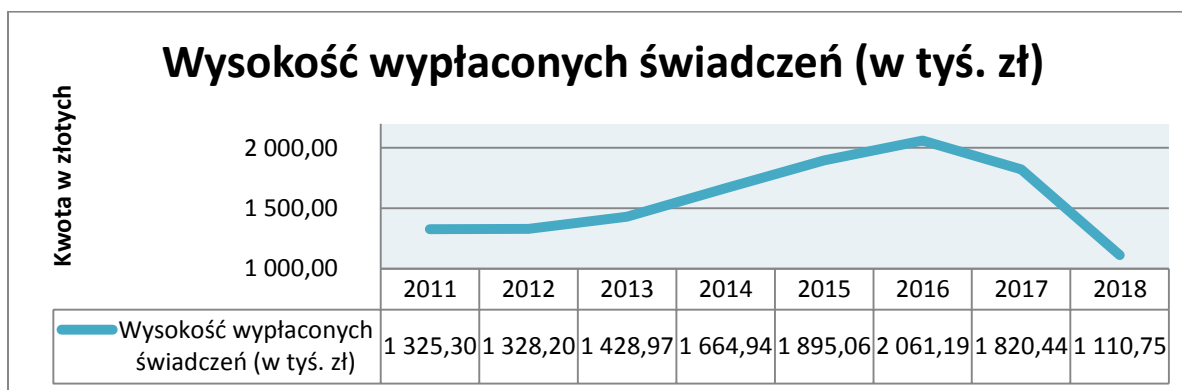
Odpłatność gminy za pobyt w domu pomocy społecznej	31	345	895 695	31	31
--	----	-----	---------	----	----

**Tabela 5. Udzielone świadczenia - zadania zlecone gminom<sup>6</sup>.**

Formy pomocy		Liczba osób, którym przyznano decyzją świadczenia	Liczba świadczeń	Kwota świadczeń w zł	Liczba rodzin	Liczba osób w rodzinach
Specjalistyczne usługi opiekuńcze w miejscu zamieszkania dla osób z zaburzeniami psychicznymi	1	6	1 486	31 205	5	18
Zasiłki celowe na pokrycie wydatków związanych z kłeską żywnościową lub ekologiczną	2	0	0	0	0	0
Pomoc - ogółem przyznana cudzoziemcom, o których mowa w art. 5a	3	0	0	0	X	X
W tym:						
zasiłki celowe w formie pieniężnej	4	0	0	0	X	X
w naturze (schronienie, posiłek, niezbędne ubranie)	5	0	0	0	X	X
Pomoc – ogółem przyznana cudzoziemcom, którzy uzyskali zgodę na pobyt ze względów humanitarnych lub na pobyt tolerowany na terytorium RP	6	0	0	0	X	X
W tym:						
zasiłki celowe w formie pieniężnej	7	0	0	0	X	X
w naturze (schronienie, posiłek, niezbędne ubranie)	8	0	0	0	X	X
Wynagrodzenie należne opiekunowi z tytułu sprawowania opieki przyznane przez sąd	9	0	0	0	X	X
1) w kolumnie 1, 4 i 5 podana jest liczba osób otrzymujących decyzją świadczenie, liczba rodzin i liczba osób w tych rodzinach przy zachowaniu zasady, że osoba (rodzina) została wymieniona						

<sup>6</sup> Ibidem.

tylko raz bez względu na liczbę, kwotę i częstotliwość otrzymanych świadczeń.



**Rysunek 5. Porównanie wypłaconych świadczeń z pomocy społecznej w latach 2010-2018<sup>7</sup>.**

## 2. Stypendium szkolne

Od września 2014, obsługa stypendium szkolnego i zasiłków szkolnych przesunięta została w zakres działania Miejskiemu Ośrodkowi Pomocy Społecznej. Pomoc materialna jest udzielana uczniom w celu zmniejszenia różnic w dostępie do edukacji, umożliwienia pokonywania barier dostępu do edukacji wynikających z trudnej sytuacji materialnej ucznia, a także wspierania edukacji uczniów zdolnych.

Pomoc materialna przysługuje uczniom szkół publicznych i niepublicznych o uprawnieniach szkół publicznych dla młodzieży i dla dorosłych oraz słuchaczom publicznych kolegiów nauczycielskich, nauczycielskich kolegiów języków obcych i kolegiów pracowników służb społecznych – do czasu ukończenia kształcenia, nie dłużej jednak niż do ukończenia 24 roku życia, wychowankom publicznych i niepublicznych ośrodków umożliwiających dzieciom i młodzieży, o których mowa w art. 16 ust. 7, a także dzieciom i młodzieży z upośledzeniem umysłowym z niepełnosprawnościami sprzężonymi realizację odpowiednio obowiązku szkolnego i obowiązku nauki – do czasu ukończenia realizacji obowiązku nauki. Pomoc materialna ma charakter socjalny albo motywacyjny. Świadczeniami pomocy materialnej o charakterze socjalnym są stypendium szkolne i zasiłek szkolny.

<sup>7</sup> Sprawozdania MPiPS-03R za 2018 rok.

Stypendium szkolne może otrzymać uczeń znajdujący się w trudnej sytuacji materialnej, wynikającej z niskich dochodów na osobę w rodzinie, w szczególności gdy w rodzinie tej występuje: bezrobocie, niepełnosprawność, ciężka lub długotrwała choroba, wielodzietność, brak umiejętności wypełniania funkcji opiekuńczo-wychowawczych, alkoholizm lub narkomania, a także gdy rodzina jest niepełna lub wystąpiło zdarzenie losowe.

Miesięczna wysokość dochodu na osobę w rodzinie ucznia uprawniająca do ubiegania się o stypendium szkolne nie może być większa niż kwota, o której mowa w art. 8 ust. 1 pkt 2 ustawy z dnia 12 marca 2004 r. o pomocy społecznej (Dz. U. z 2017 r. poz. 1769 ze zm.) tj. 514 do końca września 2018, a od pierwszego października 528 zł netto.

We wrześniu 2018 złożonych zostało 67 (65 na stypendia szkolne) wniosków, na podstawie których przyznano 145 stypendiów i 1 zasiłek szkolny do końca 2018 roku.

### **3. Świadczenia rodzinne**

Na koniec roku 2018 odnotowano **1412** (1367 w roku 2017, 1335 w roku 2016) rodzin objętych świadczeniami. Poniżej przedstawiono tabelę wydatków .Poniżej przedstawiono tabelę wydatków<sup>8</sup>.

---

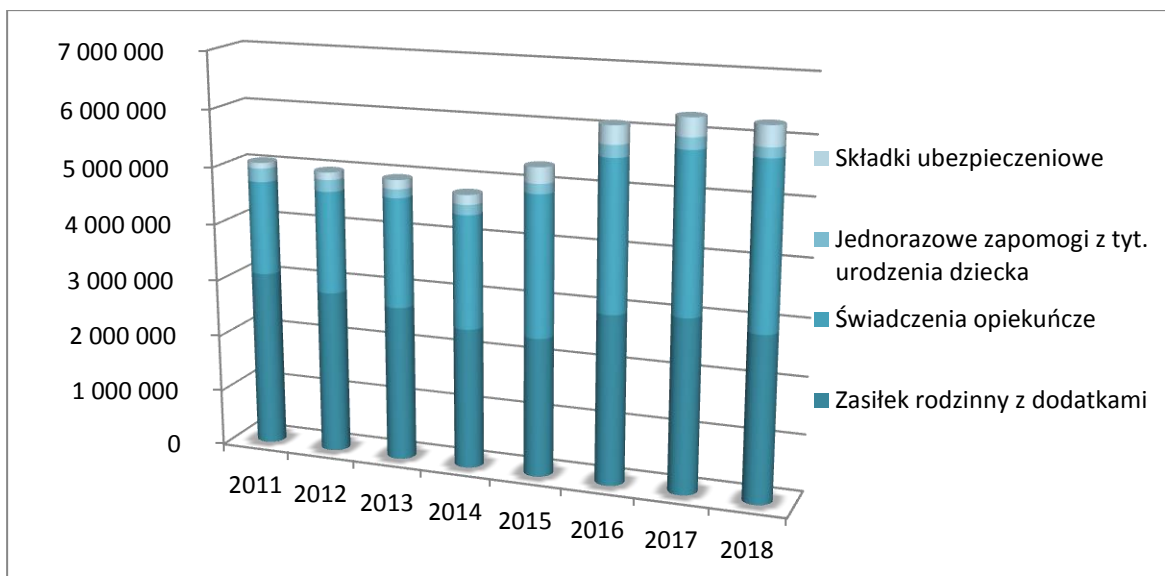
<sup>8</sup> Tabela sporządzona z danych z kwartalnego sprawozdania rzeczowo-finansowego z wykonywania zadań z zakresu świadczeń rodzinnych za IV kwartał 2018 r



L.p.	Świadczenie	Liczba świadczeń			Kwota wypłaconych świadczeń w złotych		
		2016	2017	2018	2016	2017	2018
<b>Zasilek rodzinny wraz z dodatkami do zasiłku rodzinnego</b>							
1.	Zasilek rodzinny	17 789	17857	16 791	1 975244	2 028 855	1 952 566
2.	Dodatek z tytułu urodzenia dziecka	129	109	80	106214	91 952	79 851
3.	Dodatek z tytułu opieki nad dzieckiem w okresie korzystania z urlopu wychowawczego	530	540	483	204485	198 273	190 861
4.	Dodatek z tytułu samotnego wychowywania dziecka	806	814	651	149211	152 359	127 083
5.	Dodatek z tytułu kształcenia i rehabilitacji dziecka niepełnosprawnego	1040	1014	1 003	100602	106 847	107 050
6.	Dodatek z tytułu rozpoczęcia roku szkolnego	1424	1770	993	108626	99 301	99 011
7.	Dodatek z tytułu wychowywania dziecka w rodzinie wielodzietnej	2838	2736	2 522	254809	252 105	239 190
<b>Dodatek z tytułu podjęcia nauki w szkole</b>							
8.	na pokrycie wydatków związanych z zamieszkiwaniem w miejscowości, w której znajduje się siedziba szkoły	123	76	58	13 059	8 588	6 554
9.	na pokrycie wydatków związanych z dojazdem do miejscowości, w której znajduje się siedziba szkoły	1805	1678	1 386	113149	108 112	95 596
<b>Świadczenia opiekuńcze</b>							

10.	Zasiłek pielęgnacyjny	8 008	7951	8 035	1 225 224	1 216 503	1 271 174
11.	Świadczenie pielęgnacyjne	935	946	946	1 204 556	1 326 658	1 392 580
12.	Specjalny zasiłek opiekuńczy	331	385	338	170 337	196 942	177 847
<b>Jednorazowe zapomoga z tytułu urodzenia się dziecka</b>							
13.	Jednorazowa zapomoga z tytułu urodzenia się dziecka	210	200	173	210 000	200 000	173 000
<b>Świadczenie rodzicielskie</b>							
14.	Świadczenie rodzicielskie	547	682	631	505 154	623 783	576 992
<b>Wydatki na składki na ubezpieczenia społeczne i ubezpieczenie zdrowotne</b>							
15.	Składki na ubezpieczenia emerytalne i rentowe opłacane za osoby pobierające świadczenie pielęgnacyjne	645	1055	974	211893	317900	300 505
16.	Składki na ubezpieczenie zdrowotne opłacane za osoby pobierające świadczenia opiekuńcze	202	506	471	9 272	45 627	46 315
Łączna kwota i liczba wypłat (wszystkich) świadczeń rodzinnych		32 927	36 508	34 090	6.340.649	6.340.649	6.489.355

**Tabela 6. Liczba świadczeń i wypłacone kwoty –wybrane zasiłki z zakresu świadczeń rodzinnych.**



**Rysunek 6. Struktura wydatków świadczeń rodzinnych w latach 2011 - 2018 roku.**

Powyższy wykres wypłaconych świadczeń rodzinnych na przestrzeni roku 2011-2018 wskazuje, iż ogólna kwota świadczeń wypłacanych przez MOPS w Nasielsku, wyraźnie wzrosła na przestrzeni ostatnich 5 lat. Jednocześnie wzrost liczby świadczeń spowodowana jest zmianami legislacyjnymi zmieniającymi kryteria przyznawanie pomocy a co za tym idzie ilość osób uprawnionych do powyższych świadczeń. Świadczenie 500+ i dobry start również ma związek z napływem klientów, którzy ubiegając się o te świadczenia zostali poinformowani i pokierowani do sekcji świadczeń rodzinnych. Pracownicy Ośrodka informowali osoby, których dochody nie przekraczały kryterium dochodowego zasiłku rodzinnego o możliwości jego uzyskania.

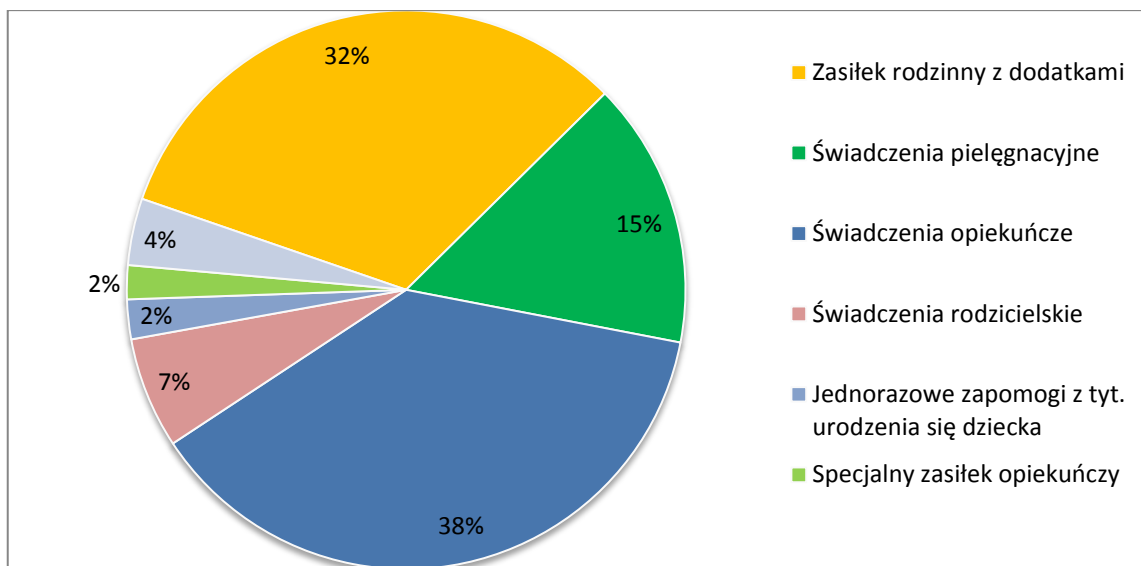
1	2	3	4	5	6	7	8	9	10
1.	Zasiłek rodzinny, z tego na dziecko w wieku:	1 633 627	1 790 394	1 952 566	5428	14 051	15 397	16 791	44
1.1.	- do ukończenia 5. roku życia	380 773	416 683	454 493	X	4 010	4 388	4 786	X
1.2.	- powyżej 5. roku życia do ukończenia 18. roku życia	1 141 083	1 251 815	1 365 647	X	9 212	10 105	11 023	X

1.3.	- powyżej 18. roku życia do ukończenia 21. roku życia	108 396	118 116	128 241	X	804	876	951	X
1.4.	- powyżej 21. roku życia do ukończenia 24. roku życia	3 375	3 780	4 185	X	25	28	31	X
2.	Dodatki do zasiłku rodzinnego, z tego z tytułu:	802 570	875 092	945 196	3 934	6 086	6 632	7 176	32
2.1.	- urodzenia dziecka	68 851	75 851	79 851	1 000	69	76	80	1
2.2.	- opieki nad dzieckiem w okresie korzystania z urlopu wychowawczego	158 913	174 461	190 861	0	402	442	483	0
2.3.	- samotnego wychowywania dziecka, z tego, do którego prawo ustalono na podstawie:	106 771	117 160	127 083	0	547	600	651	0
2.3.1.	- art. 11a ust. 1 pkt 1 ustawy)	72 742	79 690	86 252	X	374	410	444	X
2.3.2.	- art. 11a ust. 1 pkt 2 ustawy)	34 029	37 470	40 831	X	173	190	207	X
2.3.3.	- art. 11a ust. 1 pkt 3 ustawy)	0	0	0	X	0	0	0	X
2.3.4.	- art. 11a ust. 2 ustawy)	0	0	0	X	0	0	0	X
2.4.	- kształcenia i rehabilitacji dziecka niepełnosprawnego, z tego w wieku:	90 330	98 790	107 050	880	845	925	1 003	8
2.4.1.	- do 5. roku życia	11 790	13 320	14 760	0	131	148	164	0
2.4.2.	- powyżej 5. roku życia	78 540	85 470	92 290	880	714	777	839	8
2.5.	- rozpoczęcia roku szkolnego	98 211	98 711	99 011	500	985	990	993	5
2.6.	- podjęcia przez dziecko nauki w szkole poza miejscem zamieszkania, z tego w związku z:	80 489	91 354	102 150	414	1 139	1 292	1 444	6

2.6.1.	- zamieszkaniem w miejscowości, w której znajduje się szkoła	4 972	5 763	6 554	0	44	51	58	0
2.6.2.	- dojazdem do miejscowości, w której znajduje się szkoła	75 517	85 591	95 596	414	1 095	1 241	1 386	6
2.7.	- wychowywania dziecka w rodzinie wielodzietnej	199 005	218 765	239 190	1 140	2 099	2 307	2 522	12
3.	Zasiłek rodzinny i dodatki do zasiłku rodzinnego (wiersz 1 + wiersz 2)	2 436 197	2 665 486	2 897 762	9 362	20 137	22 029	23 967	76
4.	Zasiłek pielęgnacyjny, z tego, do którego prawo ustalono na podstawie:	1 022 652	1 146 385	1 271 174	2754	6 684	7 359	8 035	18
4.1.	- art. 16 ust. 2 pkt 1 ustawy1)	194 004	219 873	243 110	X	1 268	1 411	1 537	X
4.2.	- art. 16 ust. 2 pkt 2 ustawy1)	615 672	687 564	762 191	X	4 024	4 415	4 819	X
4.3.	- art. 16 ust. 2 pkt 3 ustawy1)	10 098	11 205	12 680	X	66	72	80	X
4.4.	- art. 16 ust. 3 ustawy1)	202 878	227 743	253 193	X	1 326	1 461	1 599	X
5.	Świadczenie pielęgnacyjne, z tego, do którego prawo ustalono na podstawie:	1 162 414	1 280 328	1 392 580	17724	790	870	946	12
5.1.	- art. 17 ust. 1 pkt 1 ustawy1)	1 147 644	1 264 081	1 374 856	X	780	859	934	X
5.2.	- art. 17 ust. 1 pkt 2 ustawy1)	14 770	16 247	17 724	X	10	11	12	X
5.3.	- art. 17 ust. 1 pkt 3 ustawy1)	0	0	0	X	0	0	0	X
5.4.	- art. 17 ust. 1 pkt 4 ustawy1)	0	0	0	X	0	0	0	X
6.	Specjalny zasiłek opiekuńczy	147 947	162 207	177 847	0	288	311	338	0
7.	Świadczenia opiekuńcze (wiersz 4 + wiersz 5 + wiersz 6)	2 333 013	2 588 920	2 841 601	20 478	7 762	8 540	9 319	30
8.	Razem (wiersz 3 + wiersz 7)	4 769 210	5 254 406	5 739 363	29 840	27 899	30 569	33 286	106

9.	Jednorazowa zapomoga z tytułu urodzenia się dziecka	143 000	159 000	173 000	X	143	159	173	X
10.	Świadczenie rodzicielskie	484 446	533 110	576 992	0	531	583	631	0
11.	Razem (wiersz 8 + wiersz 9 + wiersz 10)	5 396 656	5 946 516	6 489 355	29 840	28 573	31 311	34 090	106

Kwoty wypłaconych świadczeń rodzinnych są uzależnione od liczby dzieci, a także od rodzaju przyznanych świadczeń. W 2018 roku w grupach wydatków dominuje zasiłek rodzinny wraz z dodatkami w kwocie **2 436 197 zł**. Stanowią one ok 32 % ogółu wydatków.



**Rysunek 7. Struktura wydatków świadczeń rodzinnych w latach 2011 - 2018 roku - ujęcie procentowe.**

#### 4. Zasiłek dla opiekunów

Od maja 2014 roku realizowana była ustawa o ustaleniu i wypłacie zasiłków dla opiekunów. Świadczenie to jest skierowane do osób, którym z mocy prawa wygasły decyzje przyznające prawo do świadczenia pielęgnacyjnego, a które zrezygnowały z zatrudniania na rzecz opieki nad niepełnosprawnymi dorosłymi członkami rodziny legitymującymi się orzeczeniem o znacznym stopniu niepełnosprawności.

Rodzaj świadczenia	Kwota świadczeń w 2014	Kwota świadczeń w 2015	Kwota świadczeń w 2016	Kwota świadczeń w 2017	Kwota świadczeń w 2018
Zasiłek dla opiekuna	221.156,20	115.942,70	81.449,00	62 249,00	38 315,00

### 5. Świadczenia z funduszu alimentacyjnego

Dochody uprawniające do świadczeń z funduszu alimentacyjnego to 725 zł netto na osobę w rodzinie na okres zasiłkowy 2018/2019.

Świadczenia z funduszu alimentacyjnego to rodzaj finansowego wsparcia dla rodzin, w których dzieci pomimo zasądzonych alimentów od rodzica wyrokiem sądu są ich pozbawione z powodu bezskuteczności egzekucji sądowej. Państwo zastępczo wypłaca osobom uprawnionym świadczenia pieniężne w wysokości zgodnej z wyrokiem sądowym, nie więcej jednak niż 500 zł na dziecko.

W roku 2018 z funduszu alimentacyjnego wypłacono świadczenia na kwotę 744 840,00 zł.

#### Tabela 7. Fundusz alimentacyjny.

**Wydatki na świadczenie z funduszu alimentacyjnego finansowane z dotacji celowej z budżetu państwa oraz liczba wypłaconych świadczeń**

Lp.	Wyszczególnienie	Kwota	Liczba świadczeń
1	2	5	8
<b>1.</b>	Świadczenie z funduszu alimentacyjnego, z tego na osobę uprawnioną w wieku:	<b>744 840</b>	<b>1 819</b>
<b>1.1.</b>	- 0-17 lat	<b>626 540</b>	<b>1 534</b>
<b>1.2.</b>	- 18-24 lat	<b>118 300</b>	<b>285</b>
<b>1.3.</b>	- 25 lat i więcej	<b>0</b>	<b>0</b>

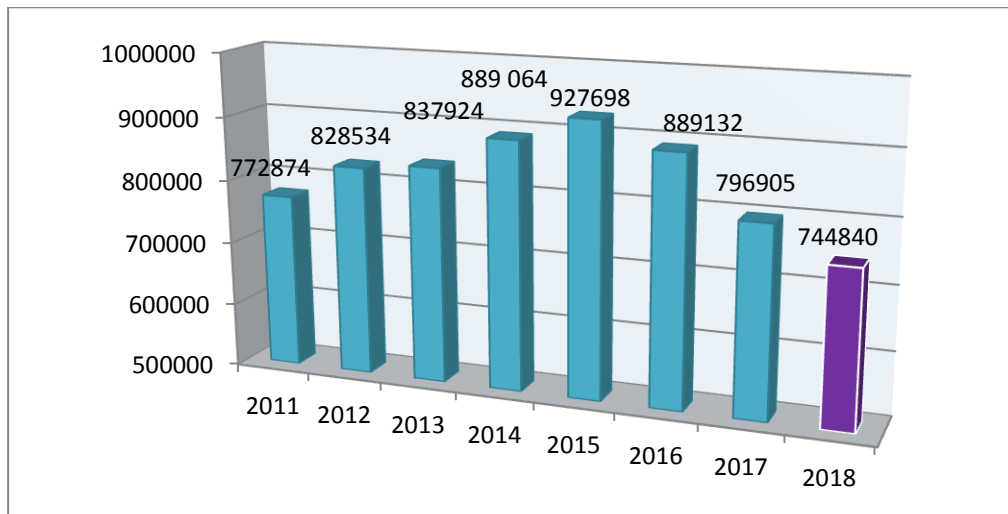
#### Informacje na temat należności z tytułu wypłaconych świadczeń z funduszu alimentacyjnego

<b>1.</b>	Stan należności z tytułu wypłaconych świadczeń z funduszu alimentacyjnego na ostatni dzień miesiąca	<b>6 532 321</b>
<b>2.</b>	Kwoty zwrócone przez dłużników alimentacyjnych z tytułu wypłaconych świadczeń z funduszu alimentacyjnego, z tego	<b>202 819,64</b>

<b>2.1.</b>	- przekazane na dochody budżetu państwa, w tym:	<b>163 452,77</b>
<b>2.1.1.</b>	- odsetki ustawowe za opóźnienie	<b>104 402,57</b>
<b>2.2.</b>	- przekazane na dochody własne organu właściwego wierzyciela	<b>39 366,87</b>
<b>3.</b>	Umorzone należności od dłużników alimentacyjnych	<b>0</b>
<b>4.</b>	Wygaszone należności z tytułu świadczeń wypłaconych w zastępstwie alimentów	<b>0</b>

1) Zasada narastania nie dotyczy wiersza 1.

Porównując kwotę wypłaconych w roku 2018 świadczeń z funduszu alimentacyjnego można zauważyć utrzymanie się tendencji spadkowej z roku 2016. Ową sytuację ilustruje wykres poniżej.



**Rysunek 8. Wypłacone świadczenia z funduszu alimentacyjnego w latach 2011-2018**

## 6. Dłużnicy alimentacyjni

Dłużnik alimentacyjny jest zobowiązany do zwrotu organowi właściwemu wierzyciela należności w wysokości świadczeń wypłaconych z funduszu alimentacyjnego osobie uprawnionej łącznie z ustawowymi odsetkami za opóźnienie. Kwota zwrócona w 2018 roku przez dłużników alimentacyjnych wyniosła 202819,64 zł, z tytułu wypłaconych świadczeń z funduszu alimentacyjnego. W porównaniu z rokiem poprzednim, w którym to wyegzekwowana kwota wyniosła 244888,38 zł, nastąpił nieznaczny spadek kwoty wyegzekwowanej.

MOPS przekazuje również do Biura Informacji Gospodarczej informacje o zobowiązaniach dłużnika alimentacyjnego w przypadku powstania zaległości za okres dłuższy niż 6 miesięcy.



W 2018 roku rozpatrzono 18 wniosków o świadczenie alimentacyjne. Organ właściwy wierzyciela w sprawach dotyczących świadczenia z funduszu alimentacyjnego wydał 57 decyzji.

## 7. Dodatki mieszkaniowe i energetyczne

Osoby najmniej zarabiające bardzo często nie są w stanie ponieść pełnych kosztów związanych z opłacaniem czynszu za zajmowany przez siebie lokal. Z tego też względu na mocy ustawy z 1994 roku o najmie lokali i dodatkach mieszkaniowych, państwo zdecydowało się na wspieranie najuboższych mieszkańców poprzez przyznawanie im dodatków mieszkaniowych.

Dodatki mieszkaniowe są dofinansowaniem do wydatków mieszkaniowych wypłacanym przez gminę jej najbiedniejszym mieszkańcom. Przyznanie tej pomocy materialnej zależy przede wszystkim od miesięcznych dochodów mieszkańca gminy oraz od powierzchni zajmowanego przez niego lokalu. Pomoc ta przyznawana jest na okres sześciu miesięcy i wypłacana jest z budżetu gminy. Decyzję o przyznaniu dodatku mieszkaniowego wydaje wójt, burmistrz lub prezydent miasta.

Kryterium dochodowe uprawniające do otrzymania dodatku mieszkaniowego od marca 2018 roku, ustalone było na poziomie 1802,15 zł brutto w przypadku gospodarstwa jednoosobowego i 1287,25 zł brutto w przypadku gospodarstwa wieloosobowego. Kwota wypłacanego dodatku zależy m.in. od powierzchni mieszkania, dochodów gospodarstwa, wydatków ponoszonych przez właścicieli.

**Tabela 8. Wydatki z tytułu dodatków mieszkaniowych w 2018 roku.**

Wyszczególnienie	Rok 2017	Rok 2018
<b>Dodatki mieszkaniowe</b>		
Liczba gospodarstw domowych	77	73
Kwota świadczeń w złotych	144 557	117 381
<b>Dodatki energetyczne</b>		
Liczba gospodarstw domowych	1	1
Kwota świadczeń w złotych	135	135

Zgodnie z ustawą z dnia 10 kwietnia 1997 Prawo energetyczne (t.j. Dz.U. 2012 poz. 1059z późn. zm.) tut. Órodek z upoważnienia Burmistrza Nasielska w drodze decyzji przyznaje dodatek

energetyczny na wniosek odbiorcy energii elektrycznej. Przyznaje się go osobie, która spełniała kryteria i uzyskała dodatek mieszkaniowy a ponadto jest stroną umowy kompleksowej lub umowy sprzedaży energii elektrycznej zawartej z przedsiębiorstwem energetycznym i zamieszkuje w miejscu dostarczania energii elektrycznej.

## **8. Pomoc państwa w wychowywaniu dzieci (500+)**

Od kwietnia 2016 r. system wspierania rodzin został poszerzony o świadczenie wychowawcze. z tej formy pomocy mogą korzystać obywatele Polski oraz cudzoziemcy przebywający na terytorium Rzeczypospolitej Polskiej na podstawie zezwolenia na pobyt czasowy lub posiadający kartę pobytu z adnotacją „dostęp do rynku pracy” jeżeli zamieszkują na terytorium Rzeczypospolitej Polskiej przez okres, w którym mają otrzymywać świadczenie wychowawcze.

Świadczenie wychowawcze - w wysokości 500,00 zł miesięcznie - na drugie i kolejne dziecko w rodzinie, do dnia ukończenia przez dziecko 18 roku życia, przysługuje: matce, ojcu, opiekunowi faktycznemu dziecka albo opiekunowi prawnemu dziecka bez względu na wysokość dochodu.

Świadczenie wychowawcze przysługuje także na pierwsze dziecko, jeżeli dochód rodziny w przeliczeniu na osobę nie przekracza kwoty 800,00 zł.

Jeżeli członkiem rodziny jest dziecko niepełnosprawne, świadczenie wychowawcze przysługiwać będzie na pierwsze dziecko jeżeli dochód rodziny w przeliczeniu na osobę nie przekracza kwoty 1 200,00 zł.

Celem świadczenia wychowawczego jest częściowe pokrycie wydatków związanych z wychowywaniem dziecka, w tym z opieką nad nim i zaspokojeniem jego potrzeb życiowych.

Prawo do świadczenia ustalane jest na okres jednego roku – od 1 października do 30 września roku następnego.

Wysokość świadczenia wychowawczego nie jest wliczana do dochodu stanowiącego podstawę do otrzymywania innych świadczeń pieniężnych z pomocy społecznej.

Zgodnie z ustawą, rodzinie zastępczej oraz prowadzącemu rodzinny dom dziecka przysługuje tzw. „dodatek wychowawczy” w wysokości świadczenia wychowawczego, na każde umieszczone w takiej placówce dziecko w wieku do ukończenia 18. roku życia.

Do 30.09.2017 ustawa umożliwia uzyskanie świadczenia wychowawczego także samotnym rodzicom bez względu na to czy zostało ustalone na rzecz dziecka świadczenie alimentacyjne, przy zachowaniu ogólnych kryteriów dochodowych.

Od dnia 01.10.2017r. w związku z ustawą z dnia 07.07.2017r. o zmianie niektórych ustaw związanych z systemami wsparcia rodzin, osoby samotne mogą otrzymać świadczenie wychowawcze pod warunkiem, że mają ustalone na rzecz dziecka świadczenie alimentacyjne od jego rodzica, chyba że :

- drugi z rodziców dziecka nie żyje
- ojciec dziecka jest nieznany
- powództwo o ustalenie świadczenia alimentacyjnego od drugiego z rodziców zostało oddalone,
- sąd zobowiązał jedno z rodziców do ponoszenia całkowitych kosztów utrzymania dziecka i nie zobowiązał drugiego z rodziców do świadczenia alimentacyjnego na rzecz tego dziecka,
- dziecko zgodnie z orzeczeniem sądu jest pod opieką naprzemienną obojga rodziców sprawowaną w porównywalnych i powtarzających się okresach.

W przypadku zbiegu prawa rodziców, opiekunów prawnych dziecka lub opiekunów faktycznych dziecka do świadczenia wychowawczego, świadczenie to wypłaca się temu z rodziców, opiekunów prawnych dziecka lub opiekunów faktycznych dziecka, który faktycznie sprawuje opiekę nad dzieckiem.

Jeżeli opieka nad dzieckiem sprawowana jest równocześnie przez oboje rodziców, opiekunów prawnych dziecka lub opiekunów faktycznych dziecka, świadczenie wychowawcze wypłaca się temu, kto pierwszy złoży wniosek.

Świadczenie wychowawcze przekazane w formie pieniężnej i ilość wniosków.

Miesiąc	Wydatki poniesione w miesiącu w zł	w tym: w ramach koordynacji	Liczba świadczeń wypłaconych w miesiącu	w tym: w ramach koordynacji	Liczba złożonych wniosków dotyczących świadczenia wychowawczego
Styczeń	1 144 888	0	2 295	0	31
Luty	1 143 715	0	2 290	0	25
Marzec	1 150 678	0	2 305	0	23
Kwiecień	1 157 417	0	2 319	0	33
Maj	1 159 098	500	2 323	1	10
Czerwiec	1 159 017	2 500	2 319	5	18
Lipiec	1 166 984	4 500	2 337	9	181
Sierpień	1 168 904	4 500	2 340	9	605
Wrzesień	1 170 067	4 500	2 345	9	400
Październik	1 044 904	500	2 092	1	282
Listopad	1 107 350	2 000	2 220	4	36
Grudzień	1 117 839	2 000	2 240	4	20

## 9. Świadczenie „Dobry Start”

Program „Dobry Start” to inwestycja w edukację polskich dzieci. To 300 zł jednorazowego wsparcia dla wszystkich uczniów rozpoczynających rok szkolny. Rodziny otrzymają świadczenie bez względu na dochód.

Wydatki poniesione po rozpatrzeniu 1764 wniosków i przyznaniu 2508 świadczeń „Dobry Start” w 2018 roku wyniosły 752.100,00.

## **10. System wsparcia niefinansowego**

Jednym z zadań na stałe wpisanych w pomoc społeczną jest podejmowanie działań zmierzających do życiowego usamodzielnienia osób i rodzin oraz ich integracji ze środowiskiem. Zadanie to realizowane jest m.in. poprzez pracę socjalną. Ustawa z dnia 12 marca 2004 o pomocy społecznej w art. 6 pkt 12 definiuje ją w następujący sposób: „praca socjalna to działalność zawodowa mająca na celu pomoc osobom i rodzinom we wzmacnianiu lub odzyskiwaniu zdolności do funkcjonowania w społeczeństwie poprzez pełnienie odpowiednich ról społecznych oraz tworzenie warunków sprzyjających temu celowi”.

Szeroko rozumiana praca socjalna przybiera działania o charakterze motywacyjnym, wspierającym i aktywizującym. Jest prowadzona wieloaspektowo. Działania obejmują wiele sfer życia osób, którymi zajmują się pracownicy socjalni. Dotyczą aktywności zawodowej, trudności i problemów zdrowotnych (w tym uzależnienia), wsparcie klientów w prawidłowym funkcjonowaniu w życiu codziennym, a także mediacje – których podejmują się pracownicy socjalni w środowiskach szczególnie narażonych na konflikty. Ponadto praca socjalna obejmuje również działania informacyjne o przysługujących uprawnieniach, jest działalnością zawodową, mającą na celu lepszą adaptację osób, rodzin, grup i środowiska społecznego, w jakim żyją, oraz rozwijanie poczucia godności osobistej i odpowiedzialności jednostek na drodze odwoływania się do potencjalnych możliwości poszczególnych osób.

## **11. Praca Socjalna**

Tak jak w roku poprzednim warunki pracy socjalnej stopniowo pogarszają się, zjawiska występujące w środowiskach powodujące, że praca socjalna jest coraz trudniejsza i wymaga większego zaangażowania ze względu na kumulację problemów. Pracownik socjalny musi kreatywnie dostosować narzędzia pracy socjalnej do zmian zachodzących w społeczeństwie. Bardzo często warunki z jakimi spotykają się pracownicy przybierają charakter patologiczny. w związku z tym zauważalna jest zmiana w charakterze pracy, ale i oczekiwań wobec pracowników socjalnych. Coraz częściej obserwowana jest roszczeniowa postawa klientów MOPS niejednokrotnie zabarwiona agresją w stosunku do pracowników MOPS. Nowoczesna pomoc społeczna, aby była skuteczną i efektywną wymaga coraz liczniejszej i wysoko wykwalifikowanej kadry pracowników socjalnych.

Rozmiary potrzeb społecznych wymuszają poszukiwanie nowych rozwiązań w dziedzinie pomocy społecznej. Potrzeba skutecznego rozwiązywania problemów klientów pomocy społecznej spowodowała wprowadzenie do ustawy z 12 marca 2004r o pomocy społecznej jednej z technik prowadzenia pracy socjalnej, jaką jest kontrakt socjalny. Został on zdefiniowany w art. 6 pkt 6 cytowanej ustawy jako:

„pisemna umowa zawarta z osobą ubiegającą się o pomoc, określająca uprawnienia i zobowiązania stron umowy, w ramach wspólnie podejmowanych działań zmierzających do przezwyciężenia trudnej sytuacji życiowej osoby lub rodziny”.

Kontrakt socjalny stwarza płaszczyznę porozumienia umożliwiając osiągnięcie postępów, które składają się na poprawę sytuacji klienta pomocy społecznej. Celem zawarcia kontraktu socjalnego, jest wyposazenie osoby – znajdującej się w szczególnie trudnej sytuacji życiowej, np.: zdolnej do pracy lub mogącej w przyszłości wejść w rolę pracobiorcy – w kompetencje umożliwiające jej samodzielne zaspokajanie podstawowych potrzeb życiowych i uczestniczenie w życiu gospodarczym i społecznym danej społeczności, a tym samym uniezależnienie jej od świadczeń pomocy społecznej. Zawierana przez pracownika socjalnego umowa z osobą występującą o pomoc do ośrodka pomocy społecznej musi zawierać indywidualny plan wychodzenia tej osoby z trudnej sytuacji w jakiej się znalazła. Ustawa o pomocy społecznej wprowadziła przepis umożliwiający odmowę lub wstrzymanie udzielanej pomocy w sytuacji odmowy zawarcia kontraktu socjalnego. Zawieranie kontraktów ma chronić indywidualność klientów, rozwijać ich umiejętności, zachęcać do aktywnego poszukiwania pracy, uczyć odpowiedzialności.

Kontrakty zawierane powinny być przede wszystkim z osobami, których problemy socjalne mają długotrwały charakter, a wyeliminowanie ich przyczyn nie jest możliwe bez udziału zainteresowanych.

W 2018 roku zawartych było 11 kontraktów.

## **12. Wolontariat**

Od 2008r. Przy MOPS w Nasielsku istnieje Wolontariat. W roku 2018 w Miejskim Ośrodku Pomocy Społecznej w Nasielsku zadeklarowanych było 7 wolontariuszy na stałe współpracujących z Ośrodkiem. Osoby te pomagają osobom chorym, niepełnosprawnym, upośledzonym, osobom starszym, samotnym jak i dzieciom, które mają problemy w nauce. Oprócz prowadzenia działalności

"stałego" wolontariatu Miejski Ośrodek Pomocy Społecznej współpracuje z około 80 Wolontariuszami Akcyjnymi w ramach podpisanego porozumienia ze szkołami:

Szkoła Podstawowa Nr 1 im. Konstytucji 3 Maja w Nasielsku, Liceum Ogólnokształcące w Nasielsku, Zespołem Szkół Zawodowych w Nasielsku.

Wolontariusze akcyjni wzięli udział w świątecznej zbiórce żywności. W zbiórce żywności wzięło udział 16 koordynatorów sklepowych, 64 wolontariuszy. Dzięki ofiarności mieszkańców naszej gminy zebrana żywność trafiła aż do 70 rodzin z terenu gminy Nasielsk.

Miejski Ośrodek Pomocy Społecznej w Nasielsku współpracuje z Bankiem Żywności w Ciechanowie, z Centrum Wolontariatu w Warszawie, ze Stowarzyszeniem Integracja, a także z Fundacją Bądźmy Razem i z PCK w Nowym Dworze Mazowieckim.

Miejski Ośrodek Pomocy Społecznej w Nasielsku dokonał rekrutacji dzieci na kolonie, w Murzasichle. Dzieci na koloniach było 50. Kolonie finansowane przez Urząd Miejski w Nasielsku.

W 2018 roku w Miejskim Ośrodku Pomocy Społecznej w Nasielsku odbyło się spotkanie dla wolontariuszy na stałe współpracujących z MOPS. Okazją był Światowy Dzień Wolontariusza. Głównym celem spotkania było podziękowanie wolontariuszom za ich pracę. Wolontariusze otrzymali podziękowania za swoją ofiarność, poświęcenie czasu oraz bezinteresowną pomoc niesioną potrzebującym.

### **13. Asystent rodziny**

Będąc w stałym kontakcie z pracownikami socjalnymi, na bieżąco wymieniane są informacje istotne dla poprawy funkcjonowania rodziny. Asystent rodziny ma za zadanie pokazać możliwości i wyuczyć nawyki w funkcjonowaniu rodziny, które mogą przyczynić się do podniesienia kompetencji opiekuńczo-wychowawczych, życiowych, standardu życia, większego zaangażowania w sytuacje zdrowotne rodziny. zaległości, regulowanie w terminie opłat za energię elektryczną, śmieci, czynsz.

Od 01 stycznia 2018 do 31 grudnia 2018 roku asystent rodziny współpracował z 19 rodzinami przeżywającymi trudności w wypełnianiu funkcji opiekuńczo-wychowawczych. W roku 2019 liczba rodzin, z którymi asystent rodziny nadal kontynuował współpracę z poprzednich okresów tj. za rok 2018 wyniosła 12.

Liczba rodzin zobowiązanych przez sąd do pracy z asystentem rodziny: 10.

Liczba rodzin korzystających z usług asystenta rodziny w roku 2018: 19

Liczba rodzin, które w roku 2018 zakończyły współpracę z asystentem rodziny: 7

- ze względu na osiągnięcie celów: 2.
- ze względu na zaprzestanie współpracy przez rodzinę: 5.
- ze względu na brak efektów: 0.
- ze względu na zmianę metody pracy: 0.

Liczba dzieci w rodzinach 53, w tym:

- liczba dzieci przebywających w placówce opiekuńczo-wychowawczej: 9
- liczba dzieci przebywających w zawodowej rodzinie zastępczej: 1
- liczba dzieci przebywających w rodzinie zastępczej: 2
- liczba dzieci, które powróciły do rodziny biologicznej: 0

Główne cele założone we współpracy z rodzinami:

- Podniesienie poziomu kompetencji opiekuńczo-wychowawczych. - 9 rodzin
- Powrót małoletniego dziecka pod opiekę rodzica biologicznego. - 2 rodziny
- Poprawa funkcjonowania rodziny w obszarze opiekuńczo-wychowawczym, społecznym, ekonomicznym. - 4 rodziny
- Wsparcie klientki w działaniach mających na celu poprawę zdrowia dziecka. - 1 rodzina
- Poprawa warunków socjalno-bytowych.- 1 rodzina

Cele szczegółowe:

- Poprawa kompetencji opiekuńczo-wychowawczych. - 14 rodzin
- Podniesienie kompetencji w zakresie prowadzenia gospodarstwa domowego oraz podniesienie standardu życia rodziny. - 12 rodzin
- Uzyskanie poprawy sytuacji materialnej rodziny. - 5 rodzin
- Systematyczne opłaty za media. Regularne spłacanie zadłużeń. - 6 rodzin
- Kontrolowanie stanu zdrowia. - 3 rodziny
- Podjęcie terapii. - 2 rodziny
- Zachowywanie abstynencji alkoholowej. - 3 rodziny
- Podjęcie zatrudnienia i podniesienie kwalifikacji zawodowych -3 rodziny
- Uzyskanie pomocy i wsparcia w usamodzielnieniu się. - 1 rodzina
- Koordynowanie, informowanie klientki o uprawnieniach jej przysługujących w związku z urodzeniem niepełnosprawnego dziecka.- 1 rodzina



Przyczyny objęcia rodzin asystą rodzinną:

- problem z prawidłowym wypełnianiem funkcji opiekuńczo-wychowawczych - 18 rodzin,
- powrót dzieci pod opiekę rodziców biologicznych – 3 rodziny,
- problem z umiejętnym prowadzeniem gospodarstwa domowego – 13 rodzin,
- problem nadużywania alkoholu w rodzinie - 11 rodzin,
- problem bezrobocia - 7 rodzin,
- postanowienie Sądu o przyznanie asystenta rodziny - 7 rodzin,
- zły stan zdrowia psychicznego, które zaburza prawidłowe funkcjonowanie rodziny -1 rodzina
- współpraca z rodziną w ramach ustawy "Za życiem" – 1 rodzina

Rodziny objęte asystą rodzinną motywowane były:

- do podwyższenia kompetencji wychowawczych (np. szkolenia, spotkania z psychologiem),
- do budowania więzi emocjonalnej między rodzicami a dziećmi, budowanie pozytywnych relacji,
- do odwiedzania dzieci przebywających w placówce opiekuńczo-wychowawczych, do kontaktu telefonicznego z placówką,
- do zapewnienia dzieciom stałego miejsca zamieszkania i zapewnienia dziecku warunków bytowych,
- do pracy nad poprawą umiejętności dbania o higienę,
- do realizacji spotkań z psychologiem(w razie potrzeby rodzice i dzieci),
- do współpracy z instytucjami,
- do zapewnienia dzieciom odpowiedniego rozwoju intelektualnego,
- do obecności rodziców na zebraniach w szkole, bycia w stałym kontakcie z wychowawcami, pedagogami,
- motywowanie dzieci do poprawy wyników szkolnych,
- do poświęcania większej ilości czasu na zabawę z dziećmi oraz spacerów, sprawdzanie prac domowych,
- do zapewnienia dzieciom potrzebnej opieki lekarskiej, do realizowania w terminie bilansów, szczepień,
- do realizowania wizyt w Poradni Psychologiczno-Pedagogicznej,

- do uzyskania umiejętności dobrego komunikowania się z dziećmi,
- do racjonalnego gospodarowania budżetem domowym, planowania wydatków,
- do opłacania rachunków w terminie, spłacania zaległości,
- do dbania o własne zdrowie, do bycia pod kontrolą lekarską, regularnego brania leków, wykonywania badań kontrolnych,
- do poprawy umiejętności dbania o wygląd mieszkania, mycia sprzętów domowych,
- do poprawy warunków mieszkaniowych w miarę możliwości finansowych,
- do zaangażowania dzieci w utrzymanie porządku,
- do podjęcia leczenia w Poradni Terapii Uzależnień, udziału w mityngach AA,
- do utrzymywania abstynencji alkoholowej, do wytrwania w trzeźwości,
- do poszukiwania zatrudnienia, do utrzymania zatrudnienia,
- do wystąpienia z wnioskiem o alimenty,
- do podniesienia poziomu umiejętności w zakresie załatwiania spraw urzędowych, nauka pisania pism,
- motywowanie do uregulowania zaległości za energię elektryczną, i podjęcie starań do podłączenia ponownego energii elektrycznej, motywowanie do regularnych opłat

Problemy nad jakimi pracowano z rodzinami:

- problem z prawidłowym wypełnianiem funkcji opiekuńczo-wychowawczych,
- nadużywanie alkoholu lub innych środków odurzających,
- niskie kompetencje w zakresie gospodarowania budżetem domowym,
- problem bezrobocia,
- niskie kompetencje w zakresie prawidłowego prowadzenia gospodarstwa domowego,

Osiągnięcia w rodzinach:

Ustalenie realnych potrzeb rodzin, dostosowanie ich do określonych grup beneficjentów, ustalenie możliwości skierowania do nich dedykowanego wsparcia.

Wprowadzeniu w danych rodzinach różnego typu zmian mających w ogólnym odbiorze społecznym pozytywne konotacje

Zindywidualizowana praca „w” rodzinie „z” rodziną, „dla” rodziny (na jej rzecz), przy dominacji pracy „z rodziną”, towarzyszenie rodzinie i doradzanie jej w poszukiwaniu trafnych rozwiązań,

Asystowanie w realizacji trzech filarów polityki społecznej: prewencji, interwencji i integracji

Dążenie do sytuacji, w której Rodzina nie ma być biernym odbiorcą świadczeń i działań pomocowych, lecz powinna stać się uczestnikiem tego procesu.

Pomoc w kontaktach z Radcą Prawnym, towarzyszenie i pośredniczenie w rozmowach z Prawnikiem.

Poprawa kompetencji opiekuńczo-wychowawczych

Wszystkie rodziny w pewnym stopniu podniosły swoje umiejętności opiekuńczo-wychowawcze, poprawa relacji rodzinnych, rodzice oraz dzieci mają większą świadomość dotyczącą przestrzegania zasad higieny osobistej, została zwiększona świadomość i pogłębiona wiedza z zakresu pełnienia ról wychowawczych, asystent rodziny przeprowadzał rozmowy na temat planowania rodziny,

Asystent rodziny pomógł w umówieniu wizyt lekarskich, zrealizowanie wizyt lekarskich u specjalistów(psychiatra), zrealizowane badanie z dzieckiem w Poradni Psychologiczno-Pedagogicznej, realizowanie spotkań z psychologiem, pedagogiem w Poradni Psychologiczno-Pedagogicznej, rodzice wykazują większe zainteresowanie sytuacją szkolną dzieci, są obecni podczas zebrań w szkole, w czasie dni otwartych, towarzyszenie asystenta rodziny klientowi podczas rozmowy z wychowawcą, pedagogiem, poprawa wyników nauczania wśród małoletnich, uczęszczanie dzieci do przedszkola, urlopowanie dzieci przebywających w placówce opiekuńczo-wychowawczej, utrzymywanie stałego kontaktu telefonicznego z dziećmi przebywającymi w placówce, przekonanie rodziców do zapisania dziecka na zajęcia wyrównawcze

Aktywne wsparcie rodzin w podnoszeniu umiejętności opiekuńczo-wychowawczych. Dbalność o zachowanie zasad higieny osobistej

Pomoc w realizowaniu spotkań z psychologiem, pedagogiem. Rodzice wykazują większe zainteresowanie sytuacją szkolną dzieci, są obecni podczas zebrań w szkole. Zwiększony kontakt w relacji rodzic – wychowawca szkolny, uczęszczanie dzieci na dodatkowe zajęcia specjalistyczne-wspierające.

Podniesienie kompetencji w zakresie prowadzenia gospodarstwa domowego oraz podniesienie standardu życia rodziny

Asystent rodziny prowadził rozmowy edukujące dotyczące prowadzenia gospodarstwa domowego, podwyższenie poziomu świadomości na temat wykonywania podstawowych prac domowych, sprzątania, prania, gotowania, rozpoczęcie remontu domu, udzielanie przez asystenta

rodziny wsparcia rzeczowego(używana odzież, obuwie, pościel, ręcznik, meble, sprzęty gospodarstwa domowego), zwiększenie świadomości na temat racjonalnego gospodarowania budżetem domowym, rodziny podejmują działania w celu wyjścia z zadłużeń, wspólne zakupy z asystentem rodziny jako trening racjonalnego gospodarowania budżetem domowym, kontynuowanie remontu domu, (pomalowane ściany, wstawione meble, kontynuowanie remontu piętra w domu z przeznaczeniem dla dzieci, zakup materiałów budowlanych,

Udzielanie przez asystenta rodziny wsparcia rzeczowego, zwiększenie świadomości na temat racjonalnego gospodarowania budżetem domowym, wspólne zakupy z asystentem rodziny – jako trening racjonalnego gospodarowania budżetem.

Pomoc w rozmowach i zbieraniu dokumentacji wraz z jej skutecznym złożeniem w odpowiedniej Instytucji, w sprawie zmiany mieszkania na większe.

- Uzyskanie poprawy sytuacji materialnej rodziny

przedstawianie ofert pracy podopiecznym, podejmowanie prac dorywczych, motywowanie do poszukiwania zatrudnienia, złożenie wniosku na stypendium socjalne, aktywne poszukiwania zatrudnienia w celu poprawy warunków zatrudnienia, podjęcie zatrudnienia w Benckisser Nowy Dwór Mazowiecki przez firmę Adecco, podjęcie zatrudnienia na umowę o pracę(zrealizowanie badań, szkolenia BHP), podejmowanie prac dorywczych szansą na poprawę sytuacji materialnej rodziny,

pomoc w napisaniu wniosku o alimenty do Sądu Rejonowego w Pułtusku, złożenie wniosku w Sądzie, pomoc w napisaniu uzasadnienia do wniosku o ustalenie ojcostwa

Pomoc w załatwianiu formalności związanych z przyznaniem dofinansowań: stypendium socjalne, jednorazowe zapomogi, dodatek mieszkaniowy.

- Systematyczne opłaty za media. Regularne spłacanie zadłużeń.

w wyniku motywowania udanie się na rozmowę w sprawie zadłużenia za czynsz, zostało zadłużenie rozłożone na raty, przyznana dotacja mieszkaniowa, dopłacanie do czynszu, regulowanie zaległości, spłacenie zaległości, regulowanie w terminie opłat za energię elektryczną, śmieci, czynsz,

rozmowy dot. racjonalnego gospodarowania budżetem domowym, który by uwzględnił możliwość spłat zadłużeń, pomoc asystenta rodziny w załatwieniu formalności w związku ze zleceniem stałym odnośnie opłat za czynsz,

Podjęcie rozmów w sprawie zadłużenia za czynsz, które to zostało rozłożone na raty. Spłacanie zaległości, regulowanie w terminie opłat za energię elektryczną( w rodzinie, w której ze względu na duże zadłużenie odcięto prąd, pomoc MOPS w Nasielsku w spłaceniu zaległości za energię elektryczną), śmieci i czynsz.

- Kontrolowanie stanu zdrowia

motywowanie do realizowania wizyt lekarskich, brania regularnego lekarstw, realizowania badań, rozmowy dot. realizowania wizyt w terminie, umawiania wizyt z wyprzedzeniem, kontrolowanie stanu zdrowia(mierzenie cukru, ciśnienia), zaangażowanie rodziny w leczenie(np.podawanie leków), bycie pod stałą kontrolą lekarza psychiatry(dobry stan zdrowia psychicznego gwarantem prawidłowego funkcjonowania rodziny)

- Podjęcie terapii

motywowanie do podjęcia terapii, będącej wsparciem dla osoby mającej problem z nadużywaniem środków psychoaktywnych, zaproponowanie udziału w spotkaniach,

- Zachowywanie abstynencji alkoholowej

zachowywanie abstynencji alkoholowej, dłuższe okresy abstynencji alkoholowej, ograniczenie picia alkoholu, zgłoszenia osób uzależnionych do Miejsko-Gminnej Komisji Rozwiązywania Problemów Alkoholowych, spotkania osób uzależnionych z terapeutą w Poradni Terapii Uzależnień, podjęcie terapii grupowej, udział w mityngach AA, ograniczenie picia alkoholu,

- Podjęcie zatrudnienia i podniesienie kwalifikacji zawodowych

Pomoc w aktywizacji zawodowej rodzica, tworzenie profilu osoby w formie elektronicznej (CV, List motywacyjny), zakładanie maila, wyszukiwanie adekwatnych do możliwości i umiejętności rodzica ogłoszeń o pracę, pomoc w umówieniu klientki na rozmowę o pracę, podjęcie zatrudnienia przez firmę pośredniczącą Adecco w Reckitt Benckisser Nowy Dwór Mazowiecki, zarejestrowanie się w Urzędzie Pracy jako osoba bezrobotna

- Uzyskanie pomocy i wsparcia w usamodzielnieniu się

Pośredniczenie w sprawach urzędowych między rodzicem a urzędem, (pomoc w wypełnianiu dokumentacji, składanie wniosków, przekazywanie braków)

- Koordynowanie, informowanie klientki o uprawnieniach jej przysługującym w związku z urodzeniem niepełnosprawnego dziecka

Klientka zgłosiła się do Miejskiego Ośrodka Pomocy Społecznej w Nasielsku o wsparcie zgodnie z Ustawą "Za życiem" z uwagi na niewystarczającą wiedzę na temat uprawnień i

możliwości jakie jej przysługują w związku z urodzeniem niepełnosprawnego dziecka. Asystent udzielał wsparcia emocjonalnego, instrumentalnego, informacyjnego.

Asystent towarzyszy Rodzinom w pokonywaniu ich życiowych trudności, pracuje na zasobach klientów, udziela wsparcia, motywuje rodzinę do zmiany niekorzystnej dla niej sytuacji i motywuje do poprawy funkcjonowania.

#### **14. Zespół Interdyscyplinarny**

Zespół Interdyscyplinarny ds. Przeciwdziałania Przemocy w Rodzinie powołany został zarządzeniem nr 76 / 2011 Burmistrza Nasielska z dnia 6 czerwca 2011 roku. w skład Zespołu wchodzi przedstawiciele instytucji działających na rzecz dziecka i rodziny z terenu gminy Nasielsk: m.in. przedstawiciele Szkół Podstawowych, Gimnazjum, Policji, Sądu Rejonowego w Pułtusku, Służby Zdrowia, Miejskiego Ośrodka Pomocy Społecznej, Gminnej Komisji do Spraw Rozwiązywania Problemów Alkoholowych, Poradni Psychologiczno – Pedagogicznej oraz Poradni Terapii Uzależnień. Gminny Program Przeciwdziałania Przemocy w Rodzinie wyznaczony na lata 2016-2020 obejmuje systematyczne zbieranie informacji na temat rozmiarów zjawiska przemocy w rodzinie, organizowanie akcji informacyjno – edukacyjnych dotyczących przemocy w rodzinie w formie spotkań, wykładów , szkoleń, dystrybucji materiałów informacyjno – edukacyjnych.

Ważnym elementem Programu jest interwencja kryzysowa skierowana zarówno do ofiar przemocy w rodzinie jak i sprawców, oraz świadczenie pomocy psychologicznej, terapeutycznej, prawnej osobom uwikłanym w przemoc domową oraz w problemy współistniejące. Źródłem finansowania Programu Przeciwdziałania Przemocy w Rodzinie w Gminie Nasielsk na lata 2016-2020 są przede wszystkim środki własne Gminy, w tym wpływy z opłat za korzystanie z zezwoleń na sprzedaż napojów alkoholowych.

Posiedzenia Zespołu Interdyscyplinarnego odbywają się średnio raz na kwartał.

Zespół, w skład którego wchodzi, przedstawiciele Miejskiego Ośrodka Pomocy Społecznej, Komisariatu Policji, Urzędu Miejskiego, Poradni Terapii Uzależnień i Współuzależnień, Przychodni Rejonowej, Oświaty oraz Sądu Rejonowego Wydział w Pułtusku zajmuje się pracą z rodzinami zagrożonymi patologią, rodzinami w kryzysie, przemocą w rodzinach, w szczególności dziećmi. Rozpatruje także indywidualne przypadki oraz podejmuje decyzje odnośnie rozwiązywania zaistniałych problemów.

W 2018 roku do Zespołu Interdyscyplinarnego wpłynęło 29 formularzy „Niebieska Karta”. Wszystkie z nich sporządzone zostały przez Komisariat Policji.

Zespół Interdyscyplinarny w 2018 roku zakończył postępowanie w sprawach przemocy domowej w 26 rodzinach. Na skutek ustania przemocy domowej, bądź z powodu braku zasadności podejmowania działań. Członkowie Zespołu i grup roboczych udzielają osobom zainteresowanym informacji na temat możliwych form pomocy specjalistycznej w zakresie przemocy domowej i uzależnień. Sprawcy przemocy są kierowani do odpowiednich placówek celem leczenia. Zespół Interdyscyplinarny podejmuje działania w celu przerwania przemocy w rodzinie.

Gminny Zespół Interdyscyplinarny realizuje kampanię ulotkową. Polega ona na dystrybuowaniu ulotek informacyjnych, plakatu, wizytówek, zawierających informacje dotyczące przemocy w rodzinie oraz dostępnych form pomocy dla osób uwikłanych w przemoc domową. Na materiałach informacyjnych jest zamieszczony adres Gminnego Zespołu Interdyscyplinarnego wraz z numerem telefonu i godzinach urzędowania. Plakaty i ulotki znajdują się w instytucjach znajdujących się na terenie gminy Nasielsk. Pracownicy Socjalni rozpowszechniają je w środowiskach dysfunkcyjnych.

Głównym zadaniem zespołu jest podjęcie czynności mających na celu poprawę sytuacji w rodzinach dotkniętych przemocą.

Działania są skierowane zarówno do ofiar przemocy w rodzinie jak i sprawców. Zarówno osoby doznające przemocy jak i sprawcy mogą otrzymać wsparcie psychologiczne indywidualne i rodzinne. Ponadto istnieje możliwość udzielenia pomocy psychologicznej, terapeutycznej, prawnej osobom uwikłanym w przemoc domową oraz w problemy współistniejące.

## **15. Klub Senior+**

Na podstawie statutu MOPS w strukturach ośrodka znajdował się Dom Dziennego Pobytu, który miał swoją siedzibę w Nasielsku przy ulicy Warszawskiej 52. W jego miejsce przy dofinansowaniu z programu wieloletniego "Senior +" na lata 2015-2020, edycja 2017, powstał Klub Senior +, którego oficjalne otwarcie odbyło się 15 listopada 2017.

Koszt powstania klubu to kwota 119.247,76 zł, w tym z dofinansowania 93.374,00. Środki własne zaangażowane w powstanie klubu zamknęły się w kwocie 25.873,76. Wyposażenie Klubu „Senior +” to koszt 16.701,21 (sprzęt rehabilitacyjny, sprzęt AGD, meble, art. sanitarne), remont pomieszczeń pochłonął kwotę 102.546,55.

Klub otwarty jest codziennie od godz. 8.00 do 16.00, w tym czasie zapewnia klubowiczom

stałą opiekę. W ramach klubu organizowane są spotkania z muzyką, spacer, wycieczki integracyjne, ćwiczenia manualne zgodnie z zainteresowaniami. Klub współpracuje z lokalnymi szkołami, przedszkolami oraz wolontariatem.

Osoby starsze 60+ wspólnie z pracownikami MOPS każdego dnia m.in. przygotowują dla siebie posiłek, pieką ciasta, szydełkują, robią na drutach, oglądają telewizję.

Wśród Seniorów działa zespół wokalny "Kukuleczka". Próby chóru tego zespołu są prowadzone w każdą środę przez 4 godziny. Każdego dnia Klub „Senior+” odwiedza około 30 osób. W 2018 decyzje wydano dla 5 osób obecnie zadeklarowanych w Klubie „Senior+” są 23 osoby.

W każdy wtorek i piątek prowadzone są przez rehabilitanta jednogodzinne zajęcia rehabilitacyjne.

Dla Seniorów z gminy Nasielsk organizowane są imprezy okolicznościowe takie jak:

- śniadania wielkanocne
- kolacja wigilijna
- dzień babci
- dzień dziadka
- dzień kobiet
- bale karnawałowe
- turnusy rehabilitacyjne
- wyjazdy integracyjne
- integracyjne zabawy taneczne

Tego typu uroczystości organizowane są dla około 60 osób, Seniorów z naszej gminy, to powód do dobrej zabawy, rozmowy z drugim człowiekiem i spędzenia czasu w rodzinnej atmosferze.

W roku 2018 okazjami takimi były:

- 17.01.2018r. Bal karnawałowy w DPS im. Jana Pawła II w Nasielsku. W spotkaniu uczestniczyło 40 osób. Atrakcją były różnego rodzaju konkursy wraz z wyborem króla i królowej balu.
- 22.01.2017r. Dzień babci i dziadka. Ten dzień celebrowaliśmy przy pączkach, faworkach i muzyce na żywo. Seniorów odwiedziły dzieci z jednej ze szkół..
- 04.02.2018r.- Coroczny bal karnawałowy, w którym uczestniczyło 38 osób. Do tańca przygrywał p. Marek Jurkiewicz. Przez osiem godzin Seniorzy nie ustawali w różnego



rodzaju grach i konkursach. Zabawę podsumował wybór króla i królowej balu.

- 14.02.2018r.- Walentynki obchodziliśmy przy obiedzie i słodkim poczęstunku, które przygotowały Seniorki wraz z pracownikami.
- 28.02.2018r.- Ostatki. Seniorzy przebrani za różne postaci bawili się przy akompaniamencie p. Marka Jurkiewicza.
- 08.03.2018r.- Kontynuowanie tradycji Dnia Kobiet przy wspólnie przygotowanych smakołykach..
- 28.03.2018r.- Śniadanie Wielkanocne. Uroczyste Śniadanie Wielkanocne, w którym uczestniczyło 60 osób. Jajka do podzielenia się poświęcił nam Ksiądz Proboszcz, nie zabrakło też ciepłych słów od Pana Burmistrza Bogdana Ruszkowskiego i Pani Dyrektor Moniki Nojbert. Po części oficjalnej i posiłku, wspólnie śpiewano pieśni wielkanocne.
- 10-24.05.2018 – turnus rehabilitacyjny w Ustroniu Morskim w ośrodku „Ewa”. 50 spośród 80 uczestników otrzymało dofinansowanie ze środków PEFRON. Wszyscy korzystali z zabiegów rehabilitacyjnych co pozwoliło na podreperowanie ich stanu zdrowia.
- 18.05.2018r. – Sportowa rekreacja seniorów na boisku „Orlik”. W zajęciach uczestniczyli seniorzy z Legionowa, Serocka i Uniwersytetu Trzeciego Wieku w Nasielsku. Uniwersytet wystąpił w roli organizatora.
- 13.06.2018r.- „Cygańskie wesele” w DPS im. Jana Pawła II w Nasielsku. Wspólne grillowanie i ognisko..
- 19.07.2018r.- Wyjazd integracyjny do gospodarstwa handlowo usługowego Państwa Kowalskich w Winnikach połączone z warsztatami dziedzictwa kulinarnego Mazowsza.
- 02.08.2019 – Grill w DPS im. Jana Pawła II w Nasielsku. Na terenie ogrodu terapeutycznego wspólne grillowanie przy muzyce mechanicznej. W spotkaniu uczestniczyło 40 osób z Klubu „Senior+”.
- 22.08.2018r.- Wyjazd integracyjny do DPS Karolinowo. Zabawa przy grillu i muzyce Pana Marka Jurkiewicza.
- 12.09.2018 – Wyjście integracyjne do ogrodów terapeutycznych DPS w Nasielsku. Zabawa przy muzyce mechanicznej.
- 20.09.2018 – Wyjazd na grzyby do pobliskiego lasu.
- 26.09.2018- Uczestnictwo w Żoliborskim Festiwalu Śpiewających Seniorów. Akompaniował Pan Marek Jurkiewicz.

- 27.10.2018 – Wycieczka krajoznawcza na „Farmę Krzyczki” – piknik w plenerze.
- 11.10.2018 – Wyprawa po dary sadu – zrywanie jabłek na własne potrzeby u zaprzyjaźnionego sadownika.
- 31.10.2018 – Odwiedzanie grobów naszych zmarłych przyjaciół.
- 06.11.2018 – Wycieczka na plantację Aronii – zrywanie owoców na własne potrzeby.
- 15.11.2018 – Jesienna wycieczka do parku – zbieranie liści i kasztanów.
- 30.11.2018 – Zabawa andrzejkowa - wróżenie z wosku i innych przedmiotów
- 06.12.2018 – Mikołajki – seniorzy zostali obdarowani prezentami.
- 13.12.2018 – Bożonarodzeniowe rękodzieła – robienie ozdób choinkowych.
- 20.12.2018 – Kolacja wigilijna i wspólne śpiewanie kolęd.

## **Inne zadania realizowane przez Ośrodek**

### **1. Karta Dużej Rodziny**

Od dnia 16.06.2014 r. w Miejskim Ośrodku Pomocy Społecznej w Nasielsku pok. nr 6 przyjmowane są wnioski o przyznanie ogólnopolskiej Karty Dużej Rodziny. Karta Dużej Rodziny przysługuje rodzinom z przynajmniej trójką dzieci, niezależnie od dochodu. Karta jest wydawana bezpłatnie, każdemu członkowi rodziny. Rodzice mogą korzystać z karty dożywotnio, dzieci - do 18 roku życia lub do ukończenia nauki, maksymalnie do osiągnięcia 25 lat. Osoby niepełnosprawne otrzymają kartę na czas trwania orzeczenia o niepełnosprawności.

Karta oferuje system zniżek oraz dodatkowych uprawnień. Jej posiadacze będą mieli możliwość korzystania z katalogu oferty kulturalnej, rekreacyjnej czy transportowej na terenie całego kraju.

Zniżki mogą oferować nie tylko instytucje publiczne, ale również przedsiębiorcy prywatni. Przystępując do programu zyskują prawo do posługiwania się znakiem „Tu honorujemy Ogólnopolską Kartę Dużej Rodziny”.

Kartę przyznaje wójt, burmistrz lub prezydent miasta na wniosek członka rodziny wielodzietnej.

W 2018 roku za pośrednictwem Miejskiego Ośrodka Pomocy Społecznej w Nasielsku zrealizowano program „Karta Dużej Rodziny” w nast. zakresie:

Liczba wydanych kart	
- tradycyjnych	197
- elektronicznych	127
- tradycyjnych i elektronicznych	127
<b>Liczba aktywnych kart dla rodziców/ małżonków *</b>	<b>546</b>
<b>Liczba wydanych kart – dzieci *</b>	<b>735</b>

\* na dzień 31.12.2018

## **2. Kolonie dla dzieci z terenu Gminy.**

MOPS wytypował 50 dzieci na kolonie finansowane z budżetu Gminy Nasielsk.

## **3. Zbiórki żywności wspólnie z Bankiem Żywności w Ciechanowie**

W zbiórkach prowadzonych przez Bank Żywności w Ciechanowie i Miejski Ośrodek Pomocy Społecznej w Nasielsku wspierany przez wolontariuszy zebrano 1187,5 kg żywności. Zebraną żywność rozdzielono między 57 rodzinami z terenu gminy.