

*Sprawozdanie z działalności  
Miejskiego Ośrodka Pomocy Społecznej w Nasielsku  
za rok 2019*

*Sprawdził: Monika Nojbert*



Wstęp.....	5
System finansowego wsparcia rodzin .....	7
<b>1. Świadczenia z pomocy społecznej .....</b>	<b>8</b>
<b>2. Stypendium szkolne.....</b>	<b>14</b>
<b>3. Świadczenia rodzinne.....</b>	<b>15</b>
3.1 Zasiłek rodzinny oraz dodatki do zasiłku rodzinnego .....	15
3.2 . świadczenia opiekuńcze.....	15
3.3 Jednorazowa zapomoga z tytułu urodzenia się dziecka.....	17
3.4 świadczenie rodzicielskie.....	17
3.5 Zasiłek dla opiekuna (ZDO) .....	17
3.6 „Za życiem” .....	18
3.7 Świadczenia z funduszu alimentacyjnego .....	19
3.8 Dłużnicy alimentacyjni .....	20
<b>4. Świadczenie wychowawcze – pomoc państwa w wychowywaniu dzieci (500+).....</b>	<b>22</b>
<b>5. Świadczenie Dobry Start (300+).....</b>	<b>24</b>
<b>6. Dodatki mieszkaniowe i energetyczne .....</b>	<b>25</b>
<b>7. System wsparcia niefinansowego .....</b>	<b>26</b>
<b>8. Praca Socjalna .....</b>	<b>26</b>
<b>9. Wolontariat .....</b>	<b>27</b>
<b>10. Asystent rodziny .....</b>	<b>28</b>
<b>11. Zespół Interdyscyplinarny.....</b>	<b>28</b>
<b>12. Klub Senior+ .....</b>	<b>30</b>
Inne zadania realizowane przez Ośrodek .....	34
<b>13. Karta Dużej Rodziny .....</b>	<b>34</b>
<b>14. Kolonie dla dzieci z terenu Gminy.....</b>	<b>34</b>
<b>15. Zbiórki żywności prowadzone we współpracy z Bankiem Żywności w Ciechanowie</b>	<b>35</b>

Miejski Ośrodek Pomocy Społecznej w Nasielsku funkcjonuje jako samorządowa jednostka organizacyjna pomocy społecznej. Zgodnie z postanowieniami statutu Ośrodek realizuje zadania pomocy społecznej. Ośrodek może realizować inne zadania, powierzone mu przez właściwe organy na podstawie ustaw, rozporządzeń i uchwał Rady Miejskiej w Nasielsku.

## Wstęp

Miejski Ośrodek Pomocy Społecznej w Nasielsku przedstawia sprawozdanie ukazujące działania realizowane na przestrzeni 2019 roku.

Kontynuacja zmian w funkcjonowaniu i zakresie zadań służb pomocy społecznej niezmiennie wywiera stały nacisk na sprawne funkcjonowanie Ośrodka Pomocy Społecznej. Z pomocy MOPS skorzystać mogą obywatele Polski oraz cudzoziemcy przebywający na terytorium Rzeczypospolitej Polskiej na podstawie zezwolenia na pobyt czasowy lub posiadający kartę pobytu z adnotacją "dostęp do rynku pracy".

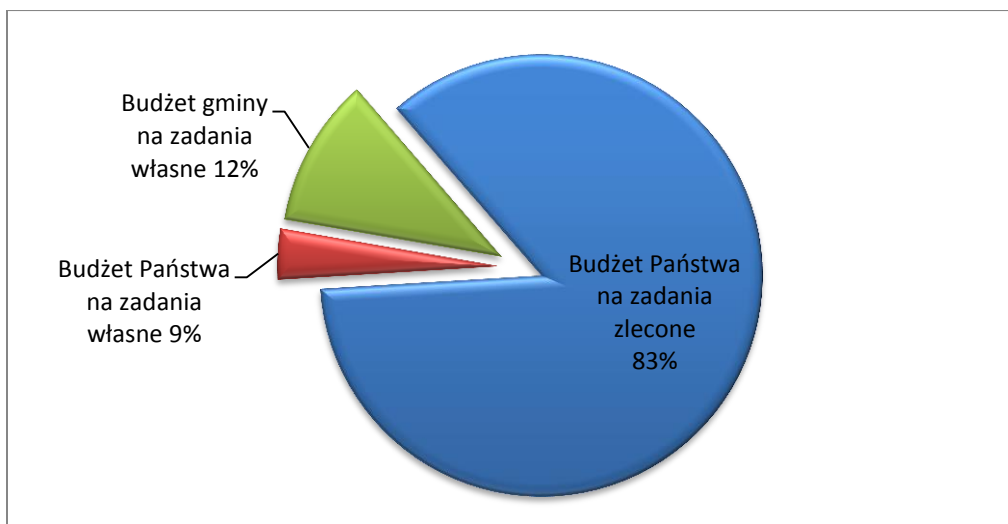
Działalność Ośrodka finansuje się:

- ze środków budżetu gminy,
- ze środków budżetu państwa,

**Tabela 1. Porównanie wydatków Ośrodka w roku 2016, 2017, 2018, 2019 z uwzględnieniem źródła finansowania.**

	2016	2017	2018	2019
ze środków budżetu państwa na zadania zlecone	18.840.436,25	22.656.033,23	22.963.061,48	27.659.829,94
ze środków budżetu państwa na zadania własne	1.166.720,38	1.159.148,38	1.108.313,69	1.177.867,03
ze środków gminy na zadania własne	2.586.157,28	2.743.785,66	3.213.334,78	3.536.906,49
Fundusz pracy	0	15.309,74	3.042,66	0
<b>SUMA</b>	<b>22.593.313,91</b>	<b>26.574.277,01</b>	<b>27287752,61</b>	<b>32.374.603,46</b>

Budżet ogółem wyniósł 32.374.603,46 zł. Udział procentowy źródeł finansowania wydatków MOPS w roku 2019 ilustruje wykres poniżej.



**Rysunek 1. Źródła finansowania wydatków MOPS w roku 2019.**

### 1. Zatrudnienie

Pomimo zwiększenia skali oraz zakresu czynności podejmowanych przez Miejski Ośrodek Pomocy Społecznej w Nasielsku w roku sprawozdawczym zatrudnionych było 34 osoby. Poniższa tabela przedstawia stan zatrudnienia na 31 grudnia 2019 r.

**Tabela 2. Stan zatrudnienia pracowników Ośrodka.**

L.p.	Wyszczególnienie	Liczba zatrudnionych osób	Liczba osób w przeliczeniu na etaty
1.	Dyrektor MOPS	1	1
2.	Sekcja Pomocy Społecznej (zgodnie z art. 110 ustawy o pomocy społecznej 1 pracownik socjalny na 2000 mieszkańców lub 50 rodzin),	7	7
3.	Sekcja Świadczeń Rodzinnych	7	7
4.	Asystent rodziny	1	1
5.	Sekcja ekonomiczno-administracyjna i obsługi (SEAiO)	12	12
6.	Dział Usług Opiekuńczych: 4 opiekunek - stosunek pracy, 1 pielęgniarka usług specjalistycznych	6	5,75
7.	Osoby odbywające staż	6 <sup>1</sup>	6

<sup>1</sup> Liczba zatrudnionych w ciągu całego roku. Na dzień 31.12.2019 zatrudnionych było 2 stażystów.

Liczba osób zatrudnionych związana jest ściśle z sytuacją finansową i lokalową Ośrodka, kompetencjami kandydatów do pracy i specyfiką pracy w OPS, stąd stabilność wspomnianego wskaźnika na przestrzeni wykazanych lat pomimo potrzeb. Warto wspomnieć, iż jednym z zaleceń pokontrolnych w 2018 roku było zwiększenie zatrudnienia do poziomu zgodnego z wymaganiami ustawowymi. Niedoceniany, słabo płatny, wymagający, stresujący i niejednokrotnie niebezpieczny zawód to trudny przeciwnik w walce o stan kadrowy.

**Tabela 3. Zatrudnienie (etaty) w przeliczeniu na osoby.**

Miesiąc ROK	styczeń	luty	marzec	kwiecień	maj	czerwiec	lipiec	sierpień	wrzesień	październik	listopad	grudzień
2012	29	29	29	29	27	26	28	28	28	28	28	28
2013	29	29	29	29	29	29	29	29	28	28	28	28
2014	28	28	29	29	29	29	29	29	29	29	29	29
2015	29	29	29	29	29	29	29	29	29	29	29	29
2016	29	29	29	29	29	29	30	30	30	32	32	32
2017	30	30	32	32	32	32	32	32	33	33	33	33
2018	33	33	33	32	32	32	32	32	32	31	31	31
2019	32	32	32	32	32	32	32	32	33	34	34	34

### System finansowego wsparcia rodzin

Działania Ośrodka obejmują system złożony z instrumentów pomocy finansowej. Ich stosowanie wynika z ustaw szczególnych. Instrumenty pomocy finansowej obejmują:

1. świadczenia z pomocy społecznej,
2. świadczenia rodzinne,
3. świadczenia z funduszu alimentacyjnego,
4. dodatki mieszkaniowe i energetyczne.
5. stypendia socjalne
6. pomoc państwa w wychowywaniu dzieci
7. świadczenie „Dobry Start”
8. Jednorazowe świadczenie „Za życiem”

Pomoc finansowa kierowana jest do rodzin szczególnego ryzyka zgodnie z założeniami polityki społecznej.

## **1. Świadczenia z pomocy społecznej**

Pomoc społeczna jest instytucją polityki społecznej państwa, mającą na celu umożliwienie osobom i rodzinom przezwyciężanie trudnych sytuacji życiowych, których nie są one w stanie pokonać, wykorzystując własne uprawnienia, zasoby i możliwości. Pomoc społeczną organizują organy administracji rządowej i samorządowej, współpracując w tym zakresie, na zasadzie partnerstwa, z organizacjami społecznymi i pozarządowymi, kościołem katolickim, innymi kościołami, związkami wyznaniowymi oraz osobami fizycznymi i prawnymi, wspiera ona osoby i rodziny w wysiłkach zmierzających do zaspokojenia niezbędnych potrzeb i umożliwia im życie w warunkach odpowiadających godności człowieka. Zadaniem pomocy społecznej jest głównie zapobieganie wykluczeniu społecznemu poprzez podejmowanie działań zmierzających do życiowego usamodzielnienia osób i rodzin oraz ich integracji ze środowiskiem. Rodzaj, forma i rozmiar świadczenia powinny być odpowiednie do okoliczności uzasadniających udzielenie pomocy. Potrzeby osób i rodzin korzystających z pomocy powinny zostać uwzględnione, jeżeli odpowiadają celom i mieszczą się w możliwościach pomocy społecznej.

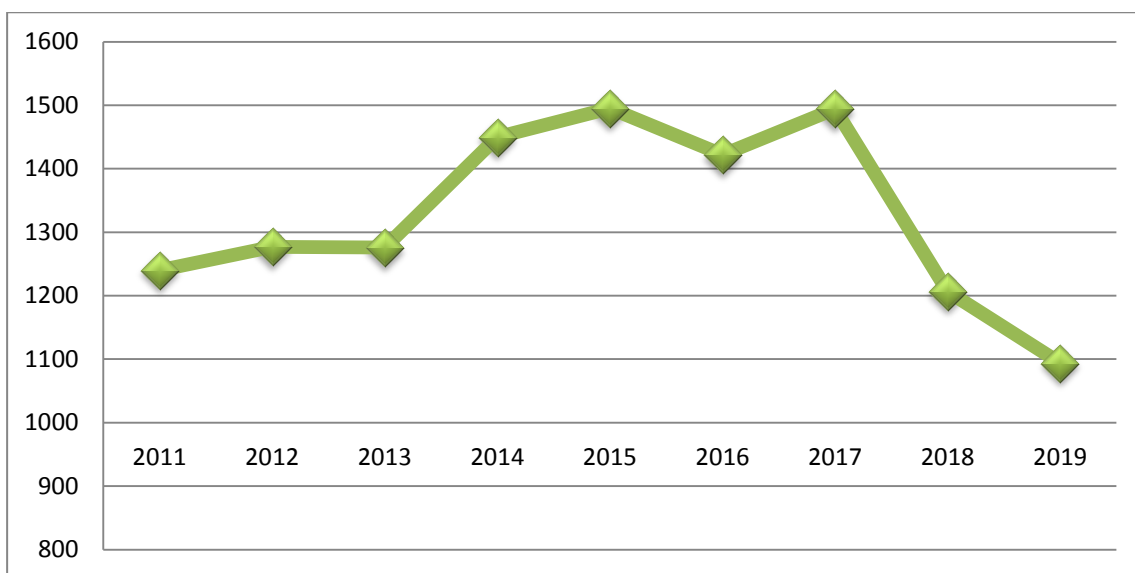
Prawo do świadczeń pieniężnych z pomocy społecznej przysługuje osobom, których dochód na osobę w rodzinie nie przekraczał 528 zł netto lub 701 zł od października 2018r.

Istotną rolę odgrywa praca socjalna ze wsparciem finansowym lub rzeczowym. Pracownicy socjalni są pierwszymi osobami, które mają bezpośredni kontakt z rodziną w środowisku jej zamieszkania. Przeprowadzając wywiady środowiskowe, dokonują diagnozy problemów i określają indywidualne plany pomocy. Na przestrzeni roku 2019 świadczeniami przyznanymi w ramach zadań zleconych i zadań własnych ogółem (bez względu na ich rodzaj, formę, liczbę oraz źródło finansowania) objęto :



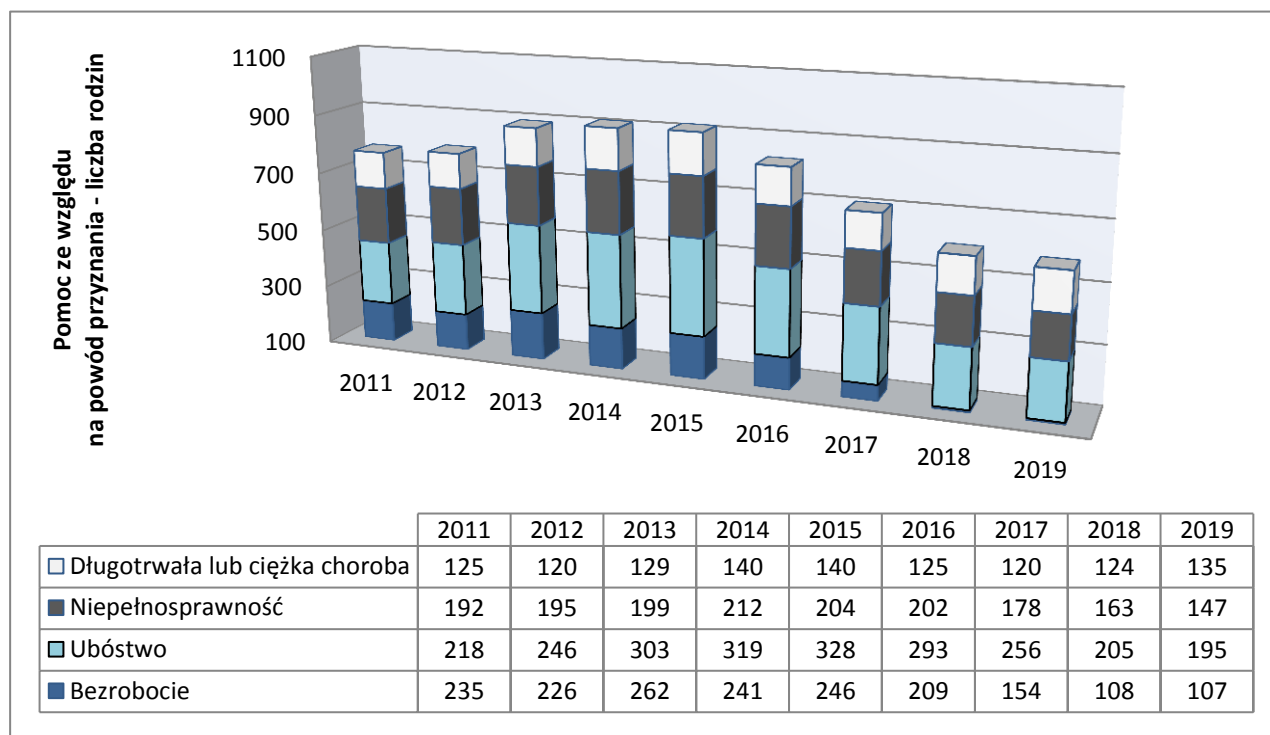
**Tabela 4. Rzeczywista liczba rodzin osób objęta pomocą społeczną w 2019.**

Wyszczególnienie		Liczba osób, którym przyznano decyzją świadczenie	Liczba rodzin		Liczba osób w rodzinach
			ogółem	w tym: na wsi	
0		1		2	3
Świadczenia przyznane w ramach zadań zleconych i zadań własnych OGÓŁEM (bez względu na ich rodzaj, formę, liczbę oraz źródło finansowania)	1	493	350	209	782
w tym:	2	276	266	166	560
świadczenia pieniężne					
świadczenia niepieniężne	3	325	218	135	542
Świadczenia przyznane w ramach zadań zleconych bez względu na ich rodzaj, formę i liczbę	4	6	4	4	14
Świadczenia przyznane w ramach zadań własnych bez względu na ich rodzaj, formę i liczbę	5	492	349	208	777
Pomoc udzielana w postaci pracy socjalnej - ogółem	6	X	473	269	1 050
w tym:	7	X	147	76	312
wyłącznie w postaci pracy socjalnej					
Praca socjalna prowadzona w oparciu o:		Liczba kontraktów / projektów socjalnych		Liczba osób objęta kontraktami / projektami socjalnymi	
kontrakt socjalny część A	8	1		1	
kontrakt socjalny część B	9	0		0	
projekt socjalny	10	0		0	



**Rysunek 2. Liczba rodzin korzystających z pomocy społecznej**

Dominujące powody przyznania pomocy rodzinie to niezmiennie: ubóstwo, bezrobocie, niepełnosprawność, długotrwała lub ciężka choroba co przedstawia poniższy wykres.



**Rysunek 3. Dominujące powody przyznania pomocy.**

Szczegółową strukturę wydatków z zakresu pomocy społecznej uwzględniającą rodzaje realizowanych zadań przedstawia poniższe zestawienie.

**Tabela 5. Udzielone świadczenia pomocy społecznej - pieniężnych, w naturze i usługach - zadania własne<sup>2</sup>.**

formy pomocy		liczba osób, którym przyznano decyzją świadczenia	liczba świadczeń	kwota świadczeń w zł	liczba rodzin	liczba osób w rodzinach
0		1	2	3	4	5
razem 3)	1.	492	X	1 191 401	349	777
zasiłki stałe – ogółem	2.	84	883	501 789	83	93
zasiłki okresowe - ogółem	3.	6	51	16 748	5	15
schronienie	4.	15	3 386	83 738	14	15
posiłek	5.	190	20 158	114 442	94	374
w tym dla: dzieci	6.	163	15 256	64 874	69	347
usługi opiekuńcze - ogółem	7.	31	6 995	223 652	31	35
zasiłki celowe na pokrycie wydatków powstałych w wyniku zdarzenia losowego	8.	2	2	7 000	2	5
sprawienie pogrzebu	9.	X	16	44 928	16	16
inne zasiłki celowe i w naturze ogółem	10.	243	X	167 356	234	521
praca socjalna	11.	X	X	X	473	1 050

- W wierszu 1 kolumna 3 "kwota świadczeń w zł" jest sumą kwot wydatkowanych na świadczenia wymienione w wierszach 2, 7, 16, 17, 19, 20, 22, 24, 25, 26, 28, 31.
- We wszystkich wierszach podana jest liczba osób otrzymujących decyzją świadczenie, liczba

<sup>2</sup> *Ibidem.*

rodzin i liczba osób w tych rodzinach przy zachowaniu zasady, że osobę (rodzinę) wymieniono tylko raz bez względu na liczbę, kwotę i częstotliwość otrzymanych świadczeń.

**Tabela 6. Koszt utrzymania klientów przebywających w DPS<sup>3</sup>.**

	Liczba osób, którym przyznano świadczenia	Liczba osób, którym decyzją	Liczba świadczeń	Kwota świadczeń w zł	Liczba rodzin	Liczba osób w rodzinach
Odpłatność gminy za pobyt w domu pomocy społecznej	34		348	972275	34	34

**Tabela 7. Udzielone świadczenia - zadania zlecone gminom<sup>4</sup>.**

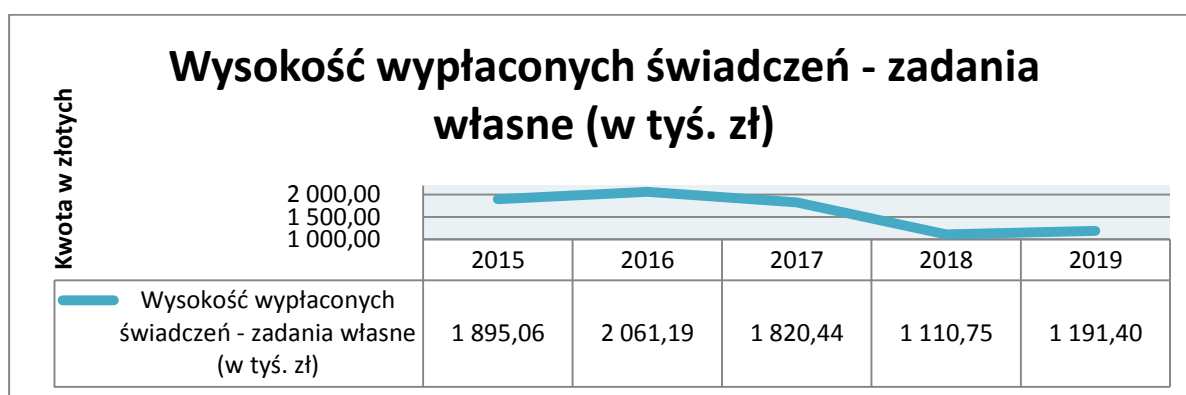
Formy pomocy		Liczba osób, którym przyznano decyzją świadczenia	Liczba świadczeń	Kwota świadczeń w zł	Liczba rodzin	Liczba osób w rodzinach
Specjalistyczne usługi opiekuńcze w miejscu zamieszkania dla osób z zaburzeniami psychicznymi	1	6	1486	31205	5	18
Zasiłki celowe na pokrycie wydatków związanych z klęską żywiołową lub ekologiczną	2	0	0	0	0	0
Pomoc - ogółem przyznana cudzoziemcom, o których mowa w art. 5a	3	0	0	0	X	X
W tym:						
zasiłki celowe w formie pieniężnej	4	0	0	0	X	X
w naturze (schronienie, posiłek, niezbędne ubranie)	5	0	0	0	X	X
Pomoc - ogółem przyznana cudzoziemcom, którzy uzyskali zgodę na pobyt ze względów humanitarnych lub na pobyt tolerowany na terytorium RP	6	0	0	0	X	X

<sup>3</sup> *Ibidem.*

<sup>4</sup> *Ibidem.*

W tym:						
zasiłki celowe w formie pieniężnej	7	0	0	0	X	X
w naturze (schronienie, posiłek, niezbędne ubranie)	8	0	0	0	X	X
Wynagrodzenie należne opiekunowi z tytułu sprawowania opieki przyznane przez sąd	9	0	0	0	X	X

1) w kolumnie 1, 4 i 5 podana jest liczba osób otrzymujących decyzją świadczenie, liczba rodzin i liczba osób w tych rodzinach przy zachowaniu zasady, że osoba (rodzina) została wymieniona tylko raz bez względu na liczbę, kwotę i częstotliwość otrzymanych świadczeń.



**Rysunek 4. Kwota wypłaconych świadczeń - zadania własne.<sup>5</sup>**

<sup>5</sup> Sprawozdania MPiPS-03R za 2019 rok.

## **2. Stypendium szkolne**

Od września 2014, obsługa stypendium szkolnego i zasiłków szkolnych przesunięta została w zakres działania Miejskiemu Ośrodkowi Pomocy Społecznej. Pomoc materialna jest udzielana uczniom w celu zmniejszenia różnic w dostępie do edukacji, umożliwienia pokonywania barier dostępu do edukacji wynikających z trudnej sytuacji materialnej ucznia, a także wspierania edukacji uczniów zdolnych.

Pomoc materialna przysługuje uczniom szkół publicznych i niepublicznych o uprawnieniach szkół publicznych dla młodzieży i dla dorosłych oraz słuchaczom publicznych kolegiów nauczycielskich, nauczycielskich kolegiów języków obcych i kolegiów pracowników służb społecznych – do czasu ukończenia kształcenia, nie dłużej jednak niż do ukończenia 24 roku życia, wychowankom publicznych i niepublicznych ośrodków umożliwiających dzieciom i młodzieży, o których mowa w art. 16 ust. 7, a także dzieciom i młodzieży z upośledzeniem umysłowym z niepełnosprawnościami sprzężonymi realizację odpowiednio obowiązku szkolnego i obowiązku nauki – do czasu ukończenia realizacji obowiązku nauki. Pomoc materialna ma charakter socjalny albo motywacyjny. Świadczeniami pomocy materialnej o charakterze socjalnym są stypendium szkolne i zasiłek szkolny.

Stypendium szkolne może otrzymać uczeń znajdujący się w trudnej sytuacji materialnej, wynikającej z niskich dochodów na osobę w rodzinie, w szczególności gdy w rodzinie tej występuje: bezrobocie, niepełnosprawność, ciężka lub długotrwała choroba, wielodzietność, brak umiejętności wypełniania funkcji opiekuńczo-wychowawczych, alkoholizm lub narkomania, a także gdy rodzina jest niepełna lub wystąpiło zdarzenie losowe.

Miesięczna wysokość dochodu na osobę w rodzinie ucznia uprawniająca do ubiegania się o stypendium szkolne nie może być większa niż kwota, o której mowa w art. 8 ust. 1 pkt 2 ustawy z dnia 12 marca 2004 r. o pomocy społecznej (Dz. U. z 2017 r. poz. 1769 ze zm.) tj. 528 zł netto.

We wrześniu 2019 złożonych zostało 51 (49 na stypendia szkolne) wniosków, na podstawie których przyznano 95 stypendiów i 6 zasiłki szkolne do końca 2020 roku.

### **3. Świadczenia rodzinne**

Świadczenia rodzinne są formą pomocy państwa skierowaną do rodzin spełniających odpowiednia kryteria. Mają one na celu udzielanie wsparcia finansowego w wychowywaniu dzieci, a także wspomaganie osób starszych i niepełnosprawnych.

Zgodnie z przepisami ustawy z dnia 28 listopada 2003 r. o świadczeniach rodzinnych (Dz.U. z 2020 r., poz. 111) świadczeniami rodzinnymi są:

#### **3.1 Zasiłek rodzinny oraz dodatki do zasiłku rodzinnego**

Zasiłek ten ma na celu częściowe pokrycie wydatków na utrzymanie dziecka; wysokość zasiłku rodzinnego wynosi miesięcznie:

- na dziecko w wieku do ukończenia 5 roku życia - 95,00 zł
- na dziecko w wieku powyżej 5 roku życia do ukończenia 18 roku życia - 124,00 zł
- na dziecko w wieku powyżej 18 roku życia do ukończenia 24 roku życia 135,00 zł

Do zasiłku rodzinnego przysługują dodatki:

- dodatek z tytułu urodzenia dziecka
- dodatek z tytułu opieki nad dzieckiem w okresie korzystania z urlopu wychowawczego
- dodatek z tytułu samotnego wychowywania dziecka
- dodatek z tytułu wychowywania dziecka w rodzinie wielodzietnej
- dodatek z tytułu kształcenia i rehabilitacji dziecka niepełnosprawnego
- dodatek z tytułu rozpoczęcia roku szkolnego
- dodatek z tytułu podjęcia przez dziecko nauki w szkole poza miejscem zamieszkania.

Zasiłek rodzinny przysługuje jeżeli dochód rodziny w przeliczeniu na osobę nie przekracza kwoty 674,00 zł. W przypadku gdy członkiem rodziny jest dziecko legitymujące się orzeczeniem o niepełnosprawności lub orzeczeniem o umiarkowanym albo o znacznym stopniu niepełnosprawności, zasiłek rodzinny przysługuje, jeżeli dochód rodziny w przeliczeniu na osobę nie przekracza kwoty 764,00 zł.

#### **3.2 . Świadczenia opiekuńcze**

Świadczenia: opiekuńcze czyli zasiłek pielęgnacyjny, świadczenie pielęgnacyjne oraz specjalny zasiłek opiekuńczy;

- **zasilek pielęgnacyjny** – przyznawany jest w celu częściowego pokrycia wydatków wynikających z konieczności zapewnienia opieki i pomocy innej osoby w związku z niezdolnością do samodzielnej egzystencji. Przysługuje niepełnosprawnemu dziecku, osobie niepełnosprawnej w wieku powyżej 16 roku życia, jeżeli legitymuje się orzeczeniem o znacznym stopniu niepełnosprawności oraz osobie, która ukończyła 75 lat. Od listopada 2019 r. wysokość świadczenia wynosi 215,84 zł miesięcznie. W przypadku tego świadczenia nie obowiązuje kryterium dochodowe.
- **świadczenie pielęgnacyjne** – ta forma pomocy przysługuje osobom, które nie podejmują lub rezygnują z zatrudnienia lub innej pracy zarobkowej w celu sprawowania opieki nad osobą legitymującą się orzeczeniem o znacznym stopniu niepełnosprawności albo orzeczeniem o niepełnosprawności łącznie ze wskazaniami: konieczności stałej lub długotrwałej opieki lub pomocy innej osoby w związku ze znacznie ograniczoną możliwością samodzielnej egzystencji oraz konieczności stałego współdziałania na co dzień opiekuna dziecka w procesie jego leczenia, rehabilitacji i edukacji. O świadczenie pielęgnacyjne mogą ubiegać się : matka albo ojciec, opiekun faktyczny dziecka, osoba będąca rodziną zastępczą spokrewnioną, inne osoby, na których zgodnie z przepisami Kodeksu rodzinnego i opiekuńczego ciąży obowiązek alimentacyjny, z wyjątkiem osób o znacznym stopniu niepełnosprawności. W 2019 roku wysokość świadczenia wynosiła 1583 zł. W przypadku tego świadczenia nie obowiązuje kryterium dochodowe.
- **specjalny zasilek opiekuńczy** - świadczenie te przysługuje osobom, na których zgodnie z przepisami ustawy z dnia 25 lutego 1964 r. – Kodeks rodzinny i opiekuńczy ciąży obowiązek alimentacyjny, jeżeli rezygnują z zatrudnienia lub innej pracy zarobkowej w związku z koniecznością sprawowania stałej opieki nad osobą legitymującą się orzeczeniem o znacznym stopniu niepełnosprawności albo orzeczeniem o niepełnosprawności łącznie ze wskazaniami: konieczności stałej lub długotrwałej opieki lub pomocy innej osoby w związku ze znacznie ograniczoną możliwością samodzielnej egzystencji oraz konieczności stałego współdziałania na co dzień opiekuna dziecka w procesie jego leczenia, rehabilitacji i edukacji. Zasilek przysługuje w wysokości 620,00 zł miesięcznie jeżeli łączny dochód rodziny osoby sprawującej opiekę oraz rodziny osoby wymagającej opieki w przeliczeniu na osobę nie przekracza kwoty 764,00 zł.



### **3.3 Jednorazowa zapomoga z tytułu urodzenia się dziecka**

Przyznawana jest z tytułu urodzenia się żywego dziecka w wysokości 1000 zł na jedno dziecko, jeżeli dochód rodziny w przeliczeniu na osobę nie przekracza 1922,00 zł.

### **3.4 świadczenie rodzicielskie**

To świadczenie przysługuje osobom, które ze względu na swój status zawodowy nie są uprawnione do otrzymywania zasiłku macierzyńskiego. Przysługuje w wysokości 1000 zł miesięcznie. Okres pobierania świadczenia rodzicielskiego uzależniony jest od ilości urodzonych podczas jednego porodu dzieci i wynosi:

- 52 tygodnie – w przypadku urodzenia jednego dziecka przy jednym porodzie, przysposobienia jednego dziecka lub objęcia opieką jednego dziecka;
- 65 tygodni – w przypadku urodzenia bliźniąt;
- 67 tygodni – w przypadku urodzenia trójczeków;
- 69 tygodni – w przypadku urodzenia czworaczeków;
- 71 tygodni – w przypadku urodzenia pięcioczeków i więcej dzieci przy jednym porodzie.

Świadczenie rodzicielskie nie jest zależne od dochodu.

Miejski Ośrodek pomocy Społecznej w Nasielsku realizuje także Ustawę z dnia 4 kwietnia 2014 r. o ustaleniu i wypłacie zasiłków dla opiekunów oraz Ustawę z dnia 4 listopada 2016 r. o wsparciu kobiet w ciąży i rodzin „Za życiem”.

### **3.5 Zasiłek dla opiekuna (ZDO)**

Świadczenie przysługuje osobie, jeżeli decyzja o przyznaniu jej prawa do świadczenia pielęgnacyjnego wygasła z mocy prawa na podstawie art. 11 ust. 3 ustawy z dnia 7 grudnia 2012 r. o zmianie ustawy o świadczeniach rodzinnych oraz niektórych innych ustaw (Dz. U. poz. 1548 oraz z 2013 r. poz. 1557) z dniem 1 lipca 2013 r.

Zasiłek dla opiekunów przyznaje się na czas nieokreślony, chyba że orzeczenie o niepełnosprawności lub orzeczenie o stopniu niepełnosprawności zostało wydane na czas określony, wówczas prawo do zasiłku ustala się do ostatniego dnia miesiąca, w którym upływa termin ważności orzeczenia.

Przy tej formie pomocy nie obowiązuje kryterium dochodowe, a miesięczna wysokość świadczenia wynosi 620,00 zł miesięcznie.

### 3.6 „Za życiem”

Jednorazowe świadczenie w wysokości 4000 zł – świadczenie przysługuje matce lub ojcu dziecka, opiekunowi prawnemu albo opiekunowi faktycznemu dziecka bez względu na dochód, z tytułu urodzenia się dziecka, u którego zdiagnozowano ciężkie i nieodwracalne upośledzenie albo nieuleczalną chorobę zagrażającą jego życiu, które powstały w prenatalnym okresie rozwoju dziecka lub w czasie porodu.

Na koniec roku 2019 Miejskie Ośrodek Pomocy Społecznej w Nasielsku odnotował 1380 rodzin objętych świadczeniami. Poniższa tabela przedstawia strukturę wydatków świadczeń rodzinnych w latach 2018-2019

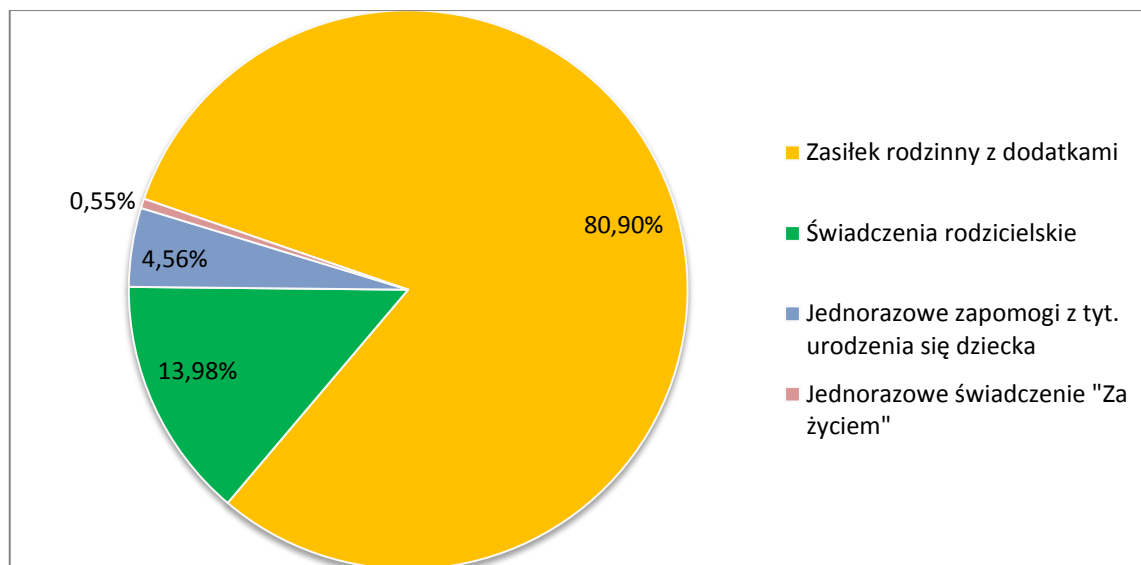
**Tabela 8. Wydatki na świadczenia rodzinne.**

L.p.	Wyszczególnienie	Wydatki 2018r	Wydatki 2019r.
1	Zasiłek rodzinny i dodatki do ZR	3.054.174,16	2.925.440,97
2	Jednorazowa zapomoga z tyt. urodzenia się dziecka	173.000,00	165.000,00
3	Świadczenia rodzicielskie	576.992,00	505.588,00
4	Jednorazowe świadczenie „Za życiem”	4 000,00	20 000,00

**Tabela 9. Wydatki na świadczenia opiekuńcze**

	Wydatki na świadczenia w 2018	Wydatki na świadczenia w 2019
Zasiłek dla opiekunów	38 315	37 200
Specjalny zasiłek opiekuńczy	177 847	180 343
Świadczenie pielęgnacyjne	1 392 580	1 520 451
Zasiłek pielęgnacyjny	1 271 174	1 546 668

Kwoty wypłaconych świadczeń rodzinnych są uzależnione od liczby dzieci, a także od rodzaju przyznanych świadczeń. W 2019 roku w grupach wydatków dominuje zasiłek rodzinny wraz z dodatkami w kwocie **2.926.441,00 zł**. Stanowią one prawie 81 % ogółu wydatków.



**Rysunek 5. Struktura wydatków świadczeń rodzinnych ujęcie procentowe.**

### **3.7 Świadczenia z funduszu alimentacyjnego**

Świadczenia z funduszu alimentacyjnego to rodzaj finansowego wsparcia dla rodzin, w których dzieci pomimo zasądzonych alimentów od rodzica wyrokiem sądu są ich pozbawione z powodu bezskuteczności egzekucji komorniczej. Państwo zastępczo wypłaca osobom uprawnionym świadczenia pieniężne w wysokości zgodnej z wyrokiem sądowym, nie więcej jednak niż 500zł na dziecko. Kryterium dochodowe uprawniające do świadczeń z funduszu alimentacyjnego na okres zasiłkowy 2018/2019 wynosiło 725 zł netto na osobę, a od października 2019 na okres zasiłkowy 2019/2020 zostało zmienione do kwoty 800 zł netto na osobę w rodzinie. W roku 2019 z funduszu alimentacyjnego wypłacono świadczenia na kwotę 702.383,00.

**Tabela 11. Wydatki na świadczenie z funduszu alimentacyjnego finansowane z dotacji celowej z budżetu państwa oraz liczba wypłaconych świadczeń**

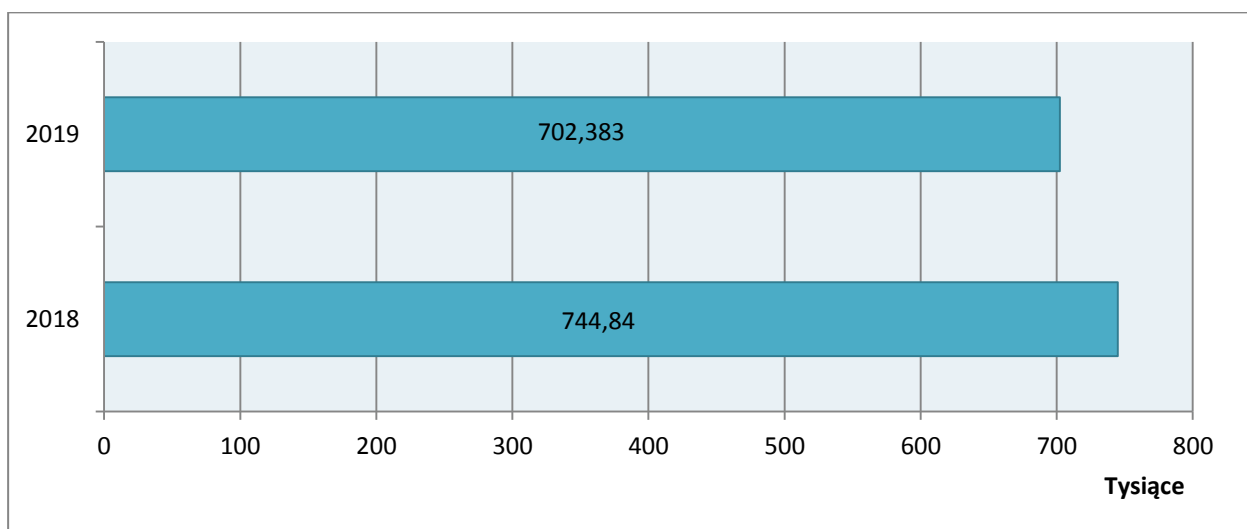
Lp.	Wyszczególnienie	Kwota	Liczba świadczeń
<b>1.</b>	Świadczenie z funduszu alimentacyjnego, z tego na osobę uprawnioną w wieku:	<b>702383</b>	<b>1679</b>
<b>1.1.</b>	- 0-17 lat	<b>590553</b>	<b>1411</b>
<b>1.2.</b>	- 18-24 lat	<b>111830</b>	<b>268</b>
<b>1.3.</b>	- 25 i więcej	<b>0</b>	<b>0</b>

**Tabela 2. Informacje na temat należności z tytułu wypłaconych świadczeń z funduszu alimentacyjnego na dzień 31.12.2019.**

1.	Stan należności z tytułu wypłaconych świadczeń z funduszu alimentacyjnego na ostatni dzień miesiąca	7 006 067,00
2.	Kwoty zwrócone przez dłużników alimentacyjnych z tytułu wypłaconych świadczeń z funduszu alimentacyjnego, z tego	226 622,85
2.1.	- przekazane na dochody budżetu państwa, w tym:	186746,38
2.1.1.	- odsetki ustawowe za opóźnienie	126 931,75
2.2.	- przekazane na dochody własne organu właściwego wierzyciela	39 876,47
3.	Umorzone należności od dłużników alimentacyjnych	0
4.	Wygaszone należności z tytułu świadczeń wypłaconych w zastępstwie alimentów	265.720,00

1) Zasada narastania nie dotyczy wiersza 1.

Porównując kwotę wypłaconych w roku 2019 świadczeń z funduszu alimentacyjnego można zauważyć utrzymanie się tendencji spadkowej z roku 2018. Ową sytuację ilustruje wykres poniżej.



**Rysunek 6. Wypłacone świadczenia z funduszu alimentacyjnego w latach 2018 i 2019.**

### 3.8 Dłużnicy alimentacyjni

Dłużnik alimentacyjny jest zobowiązany do zwrotu organowi właściwemu wierzyciela należności w wysokości świadczeń wypłaconych z funduszu alimentacyjnego osobie uprawnionej łącznie z ustawowymi odsetkami za opóźnienie. Kwota zwrócona w 2019 roku przez dłużników alimentacyjnych wyniosła 226.622,85 zł, z tytułu wypłaconych świadczeń z funduszu

alimentacyjnego. W porównaniu z rokiem poprzednim, w którym to wyegzekwowana kwota wyniosła 202.819,64 zł, nastąpił nieznaczny wzrost kwoty wyegzekwowanej.

Ośrodek przekazuje również do pięciu Biur Informacji Gospodarczej informacje o zobowiązaniach dłużnika alimentacyjnego w przypadku powstania zaległości za okres dłuższy niż 6 miesięcy.

W 2019 roku rozpatrzono 129 wniosków o świadczenie alimentacyjne. Organ właściwy wierzyciela w sprawach dotyczących świadczenia z funduszu alimentacyjnego wydał 152 decyzje.

#### **4. Świadczenie wychowawcze – pomoc państwa w wychowywaniu dzieci (500+)**

Od kwietnia 2016 r. system wspierania rodzin został poszerzony o świadczenie wychowawcze. Z tej formy pomocy mogą korzystać obywatele Polski oraz niektóre grupy cudzoziemców przebywających na terytorium Rzeczypospolitej Polskiej na podstawie zezwolenia na pobyt czasowy, posiadającym kartę pobytu z adnotacją „dostęp do rynku pracy”, jeżeli zamieszkują z dziećmi na terytorium Rzeczypospolitej Polskiej.

Do dnia 2019-06-30 świadczenie wychowawcze przysługiwało matce, ojcu, opiekunowi faktycznemu dziecka albo opiekunowi prawnemu dziecka, na drugie i kolejne dziecko w rodzinie, do dnia ukończenia przez dziecko 18 roku życia bez względu na wysokość dochodu w rodzinie. Świadczenie wychowawcze przysługiwało także na pierwsze dziecko w rodzinie, jeżeli dochód rodziny w przeliczeniu na osobę nie przekraczał kwoty 800,00 zł. Jeżeli członkiem rodziny było dziecko niepełnosprawne, świadczenie wychowawcze przysługiwało na pierwsze dziecko jeżeli dochód rodziny w przeliczeniu na osobę nie przekraczał kwoty 1200,00 zł.

W związku z ustawą z dnia 26 kwietnia 2019 r. o zmianie ustawy o pomocy państwa oraz niektórych innych ustaw, od dnia 2019-07-01 świadczenie wychowawcze przysługuje wszystkim dzieciom do 18. roku życia bez względu na kryterium dochodowe oraz bez wymogu dostarczania przez samotnego rodzica tytułu wykonawczego ustalającego alimenty na dziecko. Świadczenie wychowawcze przysługuje matce albo ojcu, opiekunowi faktycznemu dziecka, opiekunowi prawnemu dziecka albo dyrektorowi domu pomocy społecznej. Zmienił się także sposób rozstrzygania spraw. Od lipca 2019 r. wydawane są informacje o przyznaniu świadczenia wychowawczego. Decyzje są wydawane tylko w przypadku odmowy przyznania świadczenia lub uchylecia prawa do świadczenia. Okres świadczeniowy jest jednorazowo wydłużony do końca maja 2021 roku. Kolejne okresy zasiłkowe będą trwały jeden rok od czerwca danego roku do końca maja następnego roku kalendarzowego.

Celem świadczenia wychowawczego jest częściowe pokrycie wydatków związanych z wychowywaniem dziecka, w tym z opieką nad nim i zaspokojeniem jego potrzeb życiowych.

W przypadku zbiegu prawa rodziców, opiekunów prawnych dziecka lub opiekunów faktycznych dziecka do świadczenia wychowawczego, świadczenie to wypłaca się temu z rodziców, opiekunów prawnych dziecka lub opiekunów faktycznych dziecka, który faktycznie sprawuje opiekę nad dzieckiem. W przypadku opieki naprzemiennej nad dzieckiem, ustalonej zgodnie z orzeczeniem sądu, każdemu z rodziców przysługuje połowa kwoty świadczenia.

**Tabela 13. Wydatki i liczba świadczeń wychowawczych w ujęciu miesięcznym.**

Miesiąc	Wydatki poniesione w miesiącu w zł	w tym: w ramach koordynacji	Liczba świadczeń wypłaconych w miesiącu	w tym: w ramach koordynacji	Liczba złożonych wniosków dotyczących świadczenia wychowawczego
Styczeń	1128161	2000	2259	4	36
Luty	1136732	2500	2 276	5	19
Marzec	1139130	2500	2 281	5	16
Kwiecień	1143267	4000	2 290	8	16
Maj	1145888	4500	2 299	9	33
Czerwiec	1143250	3000	2 288	6	21
Lipiec	1566049	4000	3137	8	1262
Sierpień	1859323	6000	3724	12	707
Wrzesień	1880051	6000	3766	12	477
Październik	1843412	4000	3693	8	84
Listopad	1889367	5000	3788	10	27
Grudzień	1896445	5500	3802	11	24

## **5. Świadczenie Dobry Start (300+)**

Program „Dobry Start” to inwestycja w edukację polskich dzieci. Jest to jednorazowe wsparcie w wysokości 300,00 zł dla wszystkich dzieci rozpoczynających rok szkolny. Rodziny otrzymują świadczenie bez względu na dochód. Świadczenie przysługuje raz w roku na dziecko uczące się w szkole, aż do ukończenia przez nie 20. roku życia. Dzieci niepełnosprawne, uczące się w szkole, otrzymają świadczenie aż do ukończenia 24. roku życia. Świadczenie „Dobry Start” nie obejmuje dzieci uczęszczających do przedszkola, dzieci realizujących roczne przygotowanie przedszkolne oraz studentów.

W 2019 roku wydatki poniesione na świadczenie wyniosły 772.200,00 zł. Rozpatrzono 1807 wniosków, wydano 1805 informacji przyznających świadczenie oraz 2 decyzje odmawiające prawa do świadczenia.



## 6. Dodatki mieszkaniowe i energetyczne

Osoby najmniej zarabiające bardzo często nie są w stanie ponieść pełnych kosztów związanych z opłacaniem czynszu za zajmowany przez siebie lokal. Z tego też względu na mocy ustawy z 1994 roku o najmie lokali i dodatkach mieszkaniowych, państwo zdecydowało się na wspieranie najuboższych mieszkańców poprzez przyznawanie im dodatków mieszkaniowych.

Dodatki mieszkaniowe są dofinansowaniem do wydatków mieszkaniowych wypłacanym przez gminę jej najbiedniejszym mieszkańcom. Przyznanie tej pomocy materialnej zależy przede wszystkim od miesięcznych dochodów mieszkańca gminy oraz od powierzchni zajmowanego przez niego lokalu. Pomoc ta przyznawana jest na okres sześciu miesięcy i wypłacana jest z budżetu gminy. Decyzję o przyznaniu dodatku mieszkaniowego wydaje wójt, burmistrz lub prezydent miasta.

Kryterium dochodowe uprawniające do otrzymania dodatku mieszkaniowego od marca 2018 roku, ustalone było na poziomie 1802,15 zł brutto w przypadku gospodarstwa jednoosobowego i 1287,25 zł brutto w przypadku gospodarstwa wieloosobowego. Kwota wypłacanego dodatku zależna jest m.in. od powierzchni mieszkania, dochodów gospodarstwa, wydatków ponoszonych przez właścicieli.

**Tabela 3. Wydatki z tytułu dodatków mieszkaniowych w 2017, 2018 i 2019 roku.**

Wyszczególnienie	Rok 2017	Rok 2018	Rok 2019
Dodatki mieszkaniowe			
Liczba gospodarstw domowych	77	73	65
Kwota świadczeń w złotych	144 557	117 381	111 746
Dodatki energetyczne			
Liczba gospodarstw domowych	1	1	0
Kwota świadczeń w złotych	135	90	0

Zgodnie z ustawą z dnia 10 kwietnia 1997 Prawo energetyczne (t.j. Dz.U. 2012 poz. 1059z późn. zm.) tut. Ośrodek z upoważnienia Burmistrza Nasielska w drodze decyzji przyznaje dodatek energetyczny na wniosek odbiorcy energii elektrycznej. Przyznaje się go osobie, która spełniała

kryteria i uzyskała dodatek mieszkaniowy a ponadto jest stroną umowy kompleksowej lub umowy sprzedaży energii elektrycznej zawartej z przedsiębiorstwem energetycznym i zamieszkuje w miejscu dostarczania energii elektrycznej.

## **7. System wsparcia niefinansowego**

Jednym z zadań na stałe wpisanych w pomoc społeczną jest podejmowanie działań zmierzających do życiowego usamodzielnienia osób i rodzin oraz ich integracji ze środowiskiem. Zadanie to realizowane jest m.in. poprzez pracę socjalną. Ustawa z dnia 12 marca 2004 o pomocy społecznej w art. 6 pkt 12 definiuje ją w następujący sposób: „praca socjalna to działalność zawodowa mająca na celu pomoc osobom i rodzinom we wzmacnianiu lub odzyskiwaniu zdolności do funkcjonowania w społeczeństwie poprzez pełnienie odpowiednich ról społecznych oraz tworzenie warunków sprzyjających temu celowi”.

Szeroko rozumiana praca socjalna przybiera działania o charakterze motywacyjnym, wspierającym i aktywizującym. Jest prowadzona wieloaspektowo. Działania obejmują wiele sfer życia osób, którymi zajmują się pracownicy socjalni. Dotyczą aktywności zawodowej, trudności i problemów zdrowotnych (w tym uzależnienia), wsparcie klientów w prawidłowym funkcjonowaniu w życiu codziennym, a także mediacje – których podejmują się pracownicy socjalni w środowiskach szczególnie narażonych na konflikty. Ponadto praca socjalna obejmuje również działania informacyjne o przysługujących uprawnieniach, jest działalnością zawodową, mającą na celu lepszą adaptację osób, rodzin, grup i środowiska społecznego, w jakim żyją, oraz rozwijanie poczucia godności osobistej i odpowiedzialności jednostek na drodze odwoływania się do potencjalnych możliwości poszczególnych osób.

## **8. Praca Socjalna**

Tak jak w roku poprzednim warunki pracy socjalnej stopniowo pogarszają się, zjawiska występujące w środowiskach powodują, że praca socjalna jest coraz trudniejsza i wymaga większego zaangażowania ze względu na kumulację problemów. Bardzo często warunki z jakimi spotykają się pracownicy przybierają charakter patologiczny. W związku z tym zauważalna jest zmiana w charakterze pracy, ale i oczekiwań wobec pracowników socjalnych. Coraz częściej obserwowana jest roszczeniowa postawa klientów MOPS niejednokrotnie zabarwiona agresją w stosunku do pracowników MOPS. Nowoczesna pomoc społeczna, aby była skuteczną i efektywną wymaga coraz liczniejszej i wysoko wykwalifikowanej kadry pracowników socjalnych.

Rozmiary potrzeb społecznych wymuszają poszukiwanie nowych rozwiązań w dziedzinie pomocy społecznej. Potrzeba skutecznego rozwiązywania problemów klientów pomocy społecznej spowodowała wprowadzenie do ustawy z 12 marca 2004r o pomocy społecznej jednej z technik prowadzenia pracy socjalnej, jaką jest kontrakt socjalny. Został on zdefiniowany w art. 6 pkt 6 cytowanej ustawy jako:

„pisemna umowa zawarta z osobą ubiegającą się o pomoc, określająca uprawnienia i zobowiązania stron umowy, w ramach wspólnie podejmowanych działań zmierzających do przezwyciężenia trudnej sytuacji życiowej osoby lub rodziny”.

Kontrakt socjalny stwarza płaszczyznę porozumienia umożliwiając osiągnięcie postępów, które składają się na poprawę sytuacji klienta pomocy społecznej. Celem zawarcia kontraktu socjalnego, jest wyposazenie osoby – znajdującej się w szczególnie trudnej sytuacji życiowej, np.: zdolnej do pracy lub mogącej w przyszłości wejść w rolę pracobiorcy – w kompetencje umożliwiające jej samodzielne zaspokajanie podstawowych potrzeb życiowych i uczestniczenie w życiu gospodarczym i społecznym danej społeczności, a tym samym uniezależnienie jej od świadczeń pomocy społecznej. Zawierana przez pracownika socjalnego umowa z osobą występującą o pomoc do ośrodka pomocy społecznej musi zawierać indywidualny plan wychodzenia tej osoby z trudnej sytuacji w jakiej się znalazła. Ustawa o pomocy społecznej wprowadziła przepis umożliwiający odmowę lub wstrzymanie udzielanej pomocy w sytuacji odmowy zawarcia kontraktu socjalnego. Zawieranie kontraktów ma chronić indywidualność klientów, rozwijać ich umiejętności, zachęcać do aktywnego poszukiwania pracy, uczyć odpowiedzialności.

Kontrakty zawierane powinny być przede wszystkim z osobami, których problemy socjalne mają długotrwały charakter, a wyeliminowanie ich przyczyn nie jest możliwe bez udziału zainteresowanych.

W 2019 roku zawartych było 7 kontraktów.

## **9. Wolontariat**

Od 2008r. Przy MOPS w Nasielsku istnieje Wolontariat. W roku 2019 w Miejskim Ośrodku Pomocy Społecznej w Nasielsku zadeklarowanych było 9 wolontariuszy na stałe współpracujących z Ośrodkiem. Osoby te pomagają osobom chorym, niepełnosprawnym, upośledzonym, osobom starszym, samotnym jak i dzieciom, które mają problemy w nauce. Oprócz prowadzenia działalności

"stałego" wolontariatu Miejski Ośrodek Pomocy Społecznej współpracuje z około 110 Wolontariuszami Akcyjnymi w ramach podpisanego porozumienia ze szkołami:

Szkoła Podstawowa Nr 1 im. Konstytucji 3 Maja w Nasielsku, Liceum Ogólnokształcące w Nasielsku, Zespołem Szkół Zawodowych w Nasielsku.

Wolontariusze akcyjni wzięli udział w świątecznej i wielkanocnej zbiórce żywności. Dzięki ofiarności mieszkańców naszej gminy zebrana żywność trafiła aż do 70 rodzin z terenu gminy Nasielsk.

Miejski Ośrodek Pomocy Społecznej w Nasielsku współpracuje z Bankiem Żywności w Ciechanowie, z Centrum Wolontariatu w Warszawie, a także z Fundacją Bądźmy Razem i z PCK w Nowym Dworze Mazowieckim.

Dnia 3 grudnia 2019 roku w Nasielsku odbyła się Gala Wolontariatu. Okazją był Światowy Dzień Wolontariusza. Głównym celem spotkania było podziękowanie wolontariuszom za ich pracę. Wolontariusze otrzymali podziękowania za swoją ofiarność, poświęcenie czasu oraz bezinteresowną pomoc niesioną potrzebującym.

### **10. Asystent rodziny**

Będąc w stałym kontakcie z pracownikami socjalnymi, na bieżąco wymieniane są informacje istotne dla poprawy funkcjonowania rodziny. Asystent rodziny ma za zadanie pokazać możliwości i wyuczyć nawyki w funkcjonowaniu rodziny, które mogą przyczynić się do podniesienia kompetencji opiekuńczo-wychowawczych, życiowych, standardu życia, większego zaangażowania w sytuacje zdrowotne rodziny. zaległości, regulowanie w terminie opłat za energię elektryczną, śmieci, czynsz.

Od 01 stycznia 2018 do 31 grudnia 2019 roku asystent rodziny współpracował z 19 rodzinami przeżywającymi trudności w wypełnianiu funkcji opiekuńczo-wychowawczych. W roku 2019 liczba rodzin, z którymi asystent rodziny nadal kontynuował współpracę z poprzednich okresów tj. za rok 2018 wyniosła 12.

### **11. Zespół Interdyscyplinarny**

Zespół Interdyscyplinarny ds. Przeciwdziałania Przemocy w Rodzinie powołany został zarządzeniem nr 76 / 2011 Burmistrza Nasielska z dnia 6 czerwca 2011 roku. w skład Zespołu wchodzi przedstawiciele instytucji działających na rzecz dziecka i rodziny z terenu gminy Nasielsk: m.in. przedstawiciele Szkół Podstawowych, Policji, Sądu Rejonowego w Pułtusku, Służby Zdrowia,

Miejskiego Ośrodka Pomocy Społecznej, Gminnej Komisji do Spraw Rozwiązywania Problemów Alkoholowych, Poradni Psychologiczno – Pedagogicznej. Gminny

Program Przeciwdziałania Przemocy w Rodzinie wyznaczony na lata 2016-2020 obejmuje systematyczne zbieranie informacji na temat rozmiarów zjawiska przemocy w rodzinie, organizowanie akcji informacyjno – edukacyjnych dotyczących przemocy w rodzinie w formie spotkań, wykładów , szkoleń, dystrybucji materiałów informacyjno – edukacyjnych.

Ważnym elementem Programu jest interwencja kryzysowa skierowana zarówno do ofiar przemocy w rodzinie jak i sprawców, oraz świadczenie pomocy psychologicznej, terapeutycznej, prawnej osobom uwikłanym w przemoc domową oraz w problemy współistniejące. Źródłem finansowania Programu Przeciwdziałania Przemocy w Rodzinie w Gminie Nasielsk na lata 2016-2020 są przede wszystkim środki własne Gminy, w tym wpływy z opłat za korzystanie z zezwoleń na sprzedaż napojów alkoholowych.

Posiedzenia Zespołu Interdyscyplinarnego odbywają się średnio raz na kwartał.

Zespół, w skład którego wchodzi, przedstawiciele Miejskiego Ośrodka Pomocy Społecznej, Komisariatu Policji, Urzędu Miejskiego, Przychodni Rejonowej, Oświaty oraz Sądu Rejonowego Wydział w Pułtusk. Rodzinny Zespół zajmuje się pracą z rodzinami zagrożonymi patologią, rodzinami w kryzysie, przemocą w rodzinach, w szczególności dziećmi. Rozpatruje także indywidualne przypadki oraz podejmuje decyzje odnośnie rozwiązywania zaistniałych problemów.

W 2019 roku do Zespołu Interdyscyplinarnego wpłynęło 30 formularzy „Niebieska Karta”. Wszystkie z nich sporządzone zostały przez Komisariat Policji.

Zespół Interdyscyplinarny w 2019 roku zakończył postępowanie w sprawach przemocy domowej w 14 rodzinach. Na skutek ustania przemocy domowej, bądź z powodu braku zasadności podejmowania działań. Członkowie Zespołu i grup roboczych udzielają osobom zainteresowanym informacji na temat możliwych form pomocy specjalistycznej w zakresie przemocy domowej i uzależnień. Sprawcy przemocy są kierowani do odpowiednich placówek celem leczenia. Zespół Interdyscyplinarny podejmuje działania w celu przerwania przemocy w rodzinie.

Gminny Zespół Interdyscyplinarny realizuje kampanię ulotkową. Polega ona na dystrybuowaniu ulotek informacyjnych, plakatu, wizytówek, zawierających informację dotyczące przemocy w rodzinie oraz dostępnych form pomocy dla osób uwikłanych w przemoc domową. Na materiałach informacyjnych jest zamieszczony adres Gminnego Zespołu Interdyscyplinarnego wraz z numerem telefonu i godzinach urzędowania. Plakaty i ulotki znajdują

się w instytucjach znajdujących się na terenie gminy Nasielsk. Pracownicy Socjalni rozpowszechniają je w środowiskach dysfunkcyjnych.

Głównym zadaniem zespołu jest podjęcie czynności mających na celu poprawę sytuacji w rodzinach dotkniętych przemocą.

Działania są skierowane zarówno do ofiar przemocy w rodzinie jak i sprawców. Zarówno osoby doznające przemocy jak i sprawcy mogą otrzymać wsparcie psychologiczne indywidualne i rodzinne. Ponadto istnieje możliwość udzielenia pomocy psychologicznej, terapeutycznej, prawnej osobom uwikłanym w przemoc domową oraz w problemy współistniejące.

## **12. Klub Senior+**

Klub Senior+ jest otwarty codziennie od godz. 800 do 1600. W tym czasie zapewnia się seniorom stałą opiekę. W ramach klubu organizowane są: spotkania muzyczne, wycieczki i spotkania integracyjne, ćwiczenia manualne zgodnie z zainteresowaniami, zajęcia aktywizujące, kulinarne, spotkania typu imieniny, urodziny. Klub współpracuje z lokalnymi szkołami, przedszkolami oraz wolontariatem.

Seniorzy 60+ wspólnie z pracownikami MOPS przygotowują dla siebie posiłek, pieką ciasta, szydełkują, uczą się i tworzą sztuką origami, na zajęciach plastycznych robią różnego rodzaju ozdoby i kartki świąteczne.

W Klubie Senior + działa zespół wokalny Kukułeczka. Próby tego zespołu oraz zajęcia muzyczne są prowadzone w każdą środę przez 4 godziny.

W każdy poniedziałek wolontariusze ze szkoły podstawowej przez 1 godzinę uczą seniorów posługiwania się w sieci. 10 razy w miesiącu prowadzone są przez rehabilitanta jednogodzinne zajęcia aktywizujące. Jeden raz w miesiącu przez 3 godziny seniorzy mają możliwość spotkać się z psychologiem i porozmawiać o trudnych do rozwiązania sprawach. Raz na dwa miesiące mierzone jest ciśnienie i poziom cukru przez pielęgniarkę środowiskową.

Obecnie zadeklarowanych w Klubie Senior+ jest 23 osoby, dla których wydane są decyzje MOPS w 2017-2018 roku.

Dla seniorów z gminy Nasielsk organizowane są imprezy okolicznościowe takie jak:

- Śniadanie Wielkanocne,
- Kolacja Wigilijna,

- Dzień Babci,
- Dzień Dziadka,
- Walentynki,
- Dzień Kobiet,
- Bal karnawałowy,
- Zabawy taneczne,
- Spotkania integracyjne,
- Turnusy rehabilitacyjne.

Seniorzy zawierają w Klubie nowe znajomości, mogą robić fajne rzeczy w miłej, rodzinnej atmosferze i spędzać czas w gronie znajomych.

W roku 2019 okazjami do spędzania tego czasu były:

- 21.01.2019 – Dzień Babci i Dziadka, w którym uczestniczyło 40 osób. W tym dniu seniorów zaszczyliła swoją obecnością p. Minister Elżbieta Rafalska oraz dzieci z Samorządowego Przedszkola w Nasielsku, które wystąpiły z przedstawieniem o tematyce Babci i Dziadka. Następnie miło spędziliśmy czas przy słodkim poczęstunku i herbacie.
- 13.02.2019 – Wyjście integracyjne do DPS im. Jana Pawła II w Nasielsku na coroczny bal karnawałowy. W spotkaniu uczestniczyło 35 osób. Atrakcją były różnego rodzaju konkursy oraz wybór Króla i Królowej Balu.
- 14.02.2019 – Walentynki obchodziliśmy przy słodkim poczęstunku, który przygotowały seniorki z pracownikami.
- 20.02.2019 – Coroczny bal karnawałowy w Klubie Senior+, w którym uczestniczyło 36 osób. Zabawę podsumował wybór Króla i Królowej Balu.
- 05.03.2019 - Ostatki. Seniorzy przebrani za różne postaci bawili się przy muzyce na żywo.
- 07.03.2019 – Historyczna podróż po Nasielsku- prelekcja Dyrektora MGBP w Nasielsku p. Stanisława Tyca. Pytania seniorów dotyczące niektórych budowli w Nasielsku.
- 08.03.2019- Wspólne celebrowanie Dnia Kobiet przy cięście i herbacie

- 04.04.2019 – Seniorzy Klubu odwiedzili wystawę „Nasielsk w średniowieczu” znajdującą się w Nasielskiej Bibliotece Publicznej.
- 17.04.2019- Śniadanie Wielkanocne, w którym uczestniczyło 55 osób. Jajka do podzielenia poświęcił Ksiądz Proboszcz, nie zabrakło też ciepłych słów od Pana Burmistrza Bogdana Ruszkowskiego i Pani Dyrektor Moniki Nojbert. Po części oficjalnej i posiłku, wspólnie śpiewano pieśni wielkanocne.
- 08.05.2019 – Sportowa rekreacja seniorów na boisku Orlik. W zawodach uczestniczyli seniorzy z Legionowa, Serocka i Uniwersytetu Trzeciego Wieku, który był organizatorem tego spotkania.
- 30.05.2019 – Spotkanie integracyjne przy ognisku w Ogrodzie Terapeutycznym Domu Pomocy Społecznej im. Jana Pawła II w Nasielsku. Występ Don Vasyla i cygańskiego zespołu Roma.
- 13.06.2019- Wyjazd integracyjny na Festiwal Piosenki pt. Szanujmy wspomnienia do DPS w Karolinowie. Seniorzy zaprezentowali na scenie przygotowane utwory, biesiadowanie przy grillu.
- 24.07.2019 – Wyjazd integracyjny do gospodarstwa agroturystycznego p. Kowalskich we Winnikach. Zabawa przy grillu, ognisku i muzyce na żywo.
- 07.08.2019- Wyjście integracyjne do Ogródów Terapeutycznych w DPS w Nasielsku. Grill i zabawa przy muzyce mechanicznej.
- 16.08.2019- Wykład dietetyka na temat odpowiedniego nawodnienia organizmu. Dietetyk mówił o właściwościach wody i jej znaczenia dla organizmu oraz skutkach jej niedoboru- woda źródlana i mineralna.
- 29.08.2019 – Wycieczka krajoznawcza do ogrodu przy nasielskiej plebani. Sesja zdjęciowa przy wiekowym dębie, piknik na łonie natury.
- 17.09.2019 – Wycieczka krajoznawcza do Zamku Biskupów Płockich (Dom Polonii) w Pułtusku.
- 19.09.2019- Wycieczka do pobliskiego lasu po szyszki, żołędzie, kasztany i kolorowe liście, które zostały wykorzystane na zajęciach manualnych i plastycznych.
- 30.09.2019- Wyjście do Kina Nowa na inauguracyjne rozpoczęcie roku akademickiego Uniwersytetu Trzeciego Wieku 2019/2020. Występy zaproszonych gości i seniorów.



- 22.10.2019- Dzień Seniora w Klubie. Gośćmi zaproszonymi były dzieci ze Szkoły Podstawowej nr 1 w Nasielsku. Czwartoklasiści przedstawili seniorom wiersze, skecze i piosenki.
- 24.10.2019- Wyjście na cmentarz, sprzątanie grobów przyjaciół z Klubu Senior+.
- 30.10.2019 – Wyjście na cmentarz zapalenie zniczy przyjaciołom z klubu, którzy odeszli.
- 14.11.2019- Wyjście do DPS im. Jana Pawła II w Nasielsku. Celem wizyty była prezentacja przez seniorów pieśni patriotycznych dla pensjonariuszy DPS.
- 29.11.2019- Zabawa Andrzejkowa przy muzyce na żywo, wróżbom i zabawom nie było końca.
- 06.12.2019- Mikołajki w Senior+. Seniorzy otrzymali mikołajkowe upominki od Dyrektora MOPS i sponsorów.
- 11.12.2019- Bezpłatne badania i konsultacje lekarskie pod kątem wykrywania cukrzycy. W badaniu uczestniczyło 82 seniorów. Badania przeprowadzili lekarze i dietetycy ze Szpitala Bródnowskiego.
- 16.12.2019- Spotkanie Seniorów z policją. Tematem spotkania było bezpieczeństwo seniorów dotyczące metod złodziei i oszustów. Na pytania seniorów udzielili odpowiedzi dzielnicowi i komendant nasielskiej policji.
- 19.12.2019 – Uroczysta Kolacja Wigilijna, dzielenie się opłatkiem i śpiewanie kolęd.

W Klubie Senior+ wydawane są Nasielskie Karty Seniora. W 2019 roku zostało wydane 755 kart.

## Inne zadania realizowane przez Ośrodek

### 13. Karta Dużej Rodziny

Od dnia 16.06.2014 r. w Miejskim Ośrodku Pomocy Społecznej w Nasielsku przyjmowane są wnioski o przyznanie ogólnopolskiej Karty Dużej Rodziny. Karta Dużej Rodziny przysługuje rodzinom z co najmniej trójką dzieci, niezależnie od dochodu. Karta jest wydawana bezpłatnie, każdemu członkowi rodziny. Rodzice mogą korzystać z karty dożywotnio, dzieci - do 18 roku życia lub do ukończenia nauki, maksymalnie do osiągnięcia 25 lat. Osoby niepełnosprawne otrzymają kartę na czas trwania orzeczenia o niepełnosprawności.

Karta oferuje system zniżek oraz dodatkowych uprawnień. Jej posiadacze będą mieli możliwość korzystania z katalogu oferty kulturalnej, rekreacyjnej czy transportowej na terenie całego kraju.

Zniżki mogą oferować nie tylko instytucje publiczne, ale również przedsiębiorcy prywatni. Przystępując do programu zyskują prawo do posługiwania się znakiem „Tu honorujemy Ogólnopolską Kartę Dużej Rodziny”.

Kartę przyznaje wójt, burmistrz lub prezydent miasta na wniosek członka rodziny wielodzietnej.

W 2019 roku za pośrednictwem Miejskiego Ośrodka Pomocy Społecznej w Nasielsku zrealizowano program „Karta Dużej Rodziny” w nast. zakresie:

Liczba wydanych kart	
- tradycyjnych	608
- elektronicznych	132
- tradycyjnych i elektronicznych	740
<b>Liczba aktywnych kart dla rodziców/ małżonków *</b>	<b>1190</b>
<b>Liczba wydanych kart – dzieci *</b>	<b>1103</b>

\* na dzień 31.12.2019

### 14. Kolonie dla dzieci z terenu Gminy.

MOPS wytypował dzieci na kolonie finansowane z budżetu Gminy Nasielsk.

### **15. Zbiórki żywności prowadzone we współpracy z Bankiem Żywności w Ciechanowie**

W zbiórkach prowadzonych przez Bank Żywności w Ciechanowie i Miejski Ośrodek Pomocy Społecznej w Nasielsku wspierany przez wolontariuszy. W 2019 roku zorganizowano dwie zbiórki żywności podczas których zebrano 2267 kg produktów spożywczych. Zebraną żywność rozdysponowano wśród 55 rodzin w kwietniu oraz wśród 63 rodzin w grudniu.