



*Sprawozdanie z działalności
Miejskiego Ośrodka Pomocy Społecznej w Nasielsku
za rok 2020*

Sporządził: Monika Nojbert

DYREKTOR
Miejskiego Ośrodka
Pomocy Społecznej w Nasielsku

mgr Monika Nojbert

Spis treści

Wstęp	2
1. System finansowego wsparcia rodzin	4
Świadczenia z pomocy społecznej	5
Stypendium szkolne	10
Świadczenia rodzinne	11
1. Zasiłek rodzinny oraz dodatki do zasiłku rodzinnego	11
2. Świadczenia opiekuńcze	12
3. Jednorazowa zapomoga z tytułu urodzenia się dziecka	13
4. Świadczenie rodzicielskie	13
5. Zasiłek dla opiekuna (ZDO)	13
6. Świadczenie „Za życiem”	14
Świadczenia z funduszu alimentacyjnego	15
1. Dłużnicy alimentacyjni	16
Świadczenie wychowawcze – pomoc państwa w wychowywaniu dzieci (500+)	17
Świadczenie Dobry Start (300+)	19
Program „Czyste powietrze”	19
Dodatki mieszkaniowe i energetyczne	20
System wsparcia niefinansowego – praca socjalna	21
Wolontariat	23
Asystent rodziny	23
Zespół Interdyscyplinarny	24
Klub Senior+	25
Karta Dużej Rodziny	28
Zbiórki żywności	28

Wstęp

Miejski Ośrodek Pomocy Społecznej w Nasielsku przedstawia sprawozdanie ukazujące działania realizowane na przestrzeni 2020 roku.

Nowe zadania, zmiany w funkcjonowaniu i zakresie zadań służb pomocy społecznej oraz problemy związane z pojawieniem się wirusa SARS-CoV-2 stanowiły poważne obciążenie dla pracowników Ośrodka Pomocy Społecznej i wpłynęły na statystyki ujęte w sprawozdaniu.

Z pomocy MOPS skorzystać mogą obywatele Polski oraz cudzoziemcy przebywający na terytorium Rzeczypospolitej Polskiej na podstawie zezwolenia na pobyt czasowy lub posiadający kartę pobytu z adnotacją "dostęp do rynku pracy".

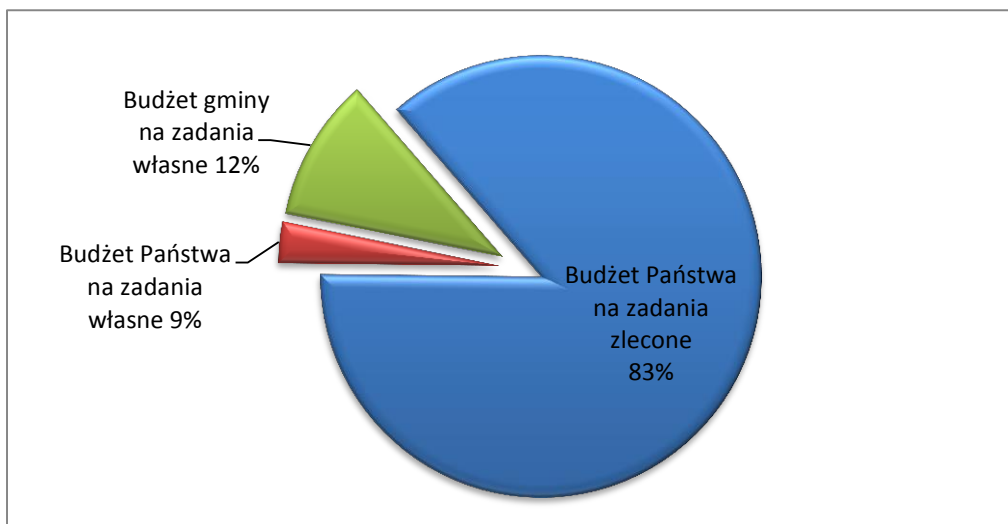
Działalność Ośrodka finansuje się:

- ze środków budżetu gminy,
- ze środków budżetu państwa.

Tabela 1. Porównanie wydatków Ośrodka w roku 2017, 2018, 2019 i 2020 z uwzględnieniem źródła finansowania.

	2017	2018	2019	2020
ze środków budżetu państwa na zadania zlecone	22.656.033,23	22.963.061,48	27.659.829,94	32.209.600,12
ze środków budżetu państwa na zadania własne	1.159.148,38	1.108.313,69	1.177.867,03	1.092.969,00
ze środków gminy na zadania własne	2.743.785,66	3.213.334,78	3.536.906,49	3.902.903,54
Fundusz pracy	15.309,74	3.042,66	0	1.700,00
SUMA	26.574.277,01	27.287.752,61	32.374.603,46	37.207.172,65

Budżet ogółem wyniósł 37.207.172,65 zł. Udział procentowy źródeł finansowania wydatków MOPS w roku 2020 ilustruje wykres poniżej.



Rysunek 1. Źródła finansowania wydatków MOPS w roku 2020.

Zatrudnienie

Pomimo kolejnego zwiększenia skali oraz zakresu czynności podejmowanych przez Miejski Ośrodek Pomocy Społecznej w Nasielsku w roku sprawozdawczym zatrudnionych było **35** pracowników. Poniższa tabela przedstawia stan zatrudnienia na 31 grudnia 2020 r.

Tabela 2. Stan zatrudnienia pracowników Ośrodka.

L.p.	Wyszczególnienie	Liczba zatrudnionych osób	Liczba osób w przeliczeniu na etaty
1.	Dyrektor MOPS	1	1
2.	Sekcja Pomocy Społecznej (zgodnie z art. 110 ustawy o pomocy społecznej 1 pracownik socjalny na 2000 mieszkańców lub 50 rodzin),	9	9
3.	Sekcja Świadczeń Rodzinnych	5	5
4.	Asystent rodziny	1	1
5.	Sekcja ekonomiczno-administracyjna i obsługi (SEAiO)	9	9
6.	Dział Usług Opiekuńczych: 4 opiekunek - stosunek pracy, 1 pielęgniarka usług specjalistycznych	6	6
7.	Osoby odbywające staż	1	1

Źródło: Opracowanie własne

Liczba osób zatrudnionych związana jest ściśle z sytuacją finansową i lokalową Ośrodka, kompetencjami kandydatów do pracy i specyfiką pracy w OPS, stąd stabilność wspomnianego wskaźnika na przestrzeni wykazanych lat pomimo potrzeb. Warto wspomnieć, iż jednym z zaleceń pokontrolnych było zwiększenie zatrudnienia do poziomu zgodnego z wymaganiami ustawowymi.

Tabela 3. Zatrudnienie (etaty) w przeliczeniu na osoby.

Miesiąc ROK	styczeń	luty	marzec	kwiecień	maj	czerwiec	lipiec	sierpień	wrzesień	październik	listopad	grudzień
2012	29	29	29	29	27	26	28	28	28	28	28	28
2013	29	29	29	29	29	29	29	29	28	28	28	28
2014	28	28	29	29	29	29	29	29	29	29	29	29
2015	29	29	29	29	29	29	29	29	29	29	29	29
2016	29	29	29	29	29	29	30	30	30	32	32	32
2017	30	30	32	32	32	32	32	32	33	33	33	33
2018	33	33	33	32	32	32	32	32	32	31	31	31
2019	32	32	32	32	32	32	32	32	33	34	34	34
2020	34	34	34	34	33	33	33	33	33	31	31	32

1. System finansowego wsparcia rodzin

Działania Ośrodka obejmują system złożony z instrumentów pomocy finansowej. Ich stosowanie wynika z ustaw szczególnych. Instrumenty pomocy finansowej obejmują:

1. świadczenia z pomocy społecznej,
2. świadczenia rodzinne,
3. świadczenia z funduszu alimentacyjnego,
4. dodatki mieszkaniowe i energetyczne.
5. stypendia socjalne
6. pomoc państwa w wychowywaniu dzieci
7. świadczenie „Dobry Start”
8. Jednorazowe świadczenie „Za życiem”

Pomoc finansowa kierowana jest do rodzin szczególnego ryzyka zgodnie z założeniami polityki społecznej.

Świadczenia z pomocy społecznej

Pomoc społeczna jest instytucją polityki społecznej państwa, mającą na celu umożliwienie osobom i rodzinom przezwyciężanie trudnych sytuacji życiowych, których nie są one w stanie pokonać, wykorzystując własne uprawnienia, zasoby i możliwości. Pomoc społeczną organizują organy administracji rządowej i samorządowej, współpracując w tym zakresie, na zasadzie partnerstwa, z organizacjami społecznymi i pozarządowymi, kościołem katolickim, innymi kościołami, związkami wyznaniowymi oraz osobami fizycznymi i prawnymi, wspiera ona osoby i rodziny w wysiłkach zmierzających do zaspokojenia niezbędnych potrzeb i umożliwia im życie w warunkach odpowiadających godności człowieka. Zadaniem pomocy społecznej jest głównie zapobieganie wykluczeniu społecznemu poprzez podejmowanie działań zmierzających do życiowego usamodzielnienia osób i rodzin oraz ich integracji ze środowiskiem. Rodzaj, forma i rozmiar świadczenia powinny być odpowiednie do okoliczności uzasadniających udzielenie pomocy. Potrzeby osób i rodzin korzystających z pomocy powinny zostać uwzględnione, jeżeli odpowiadają celom i mieszczą się w możliwościach pomocy społecznej.

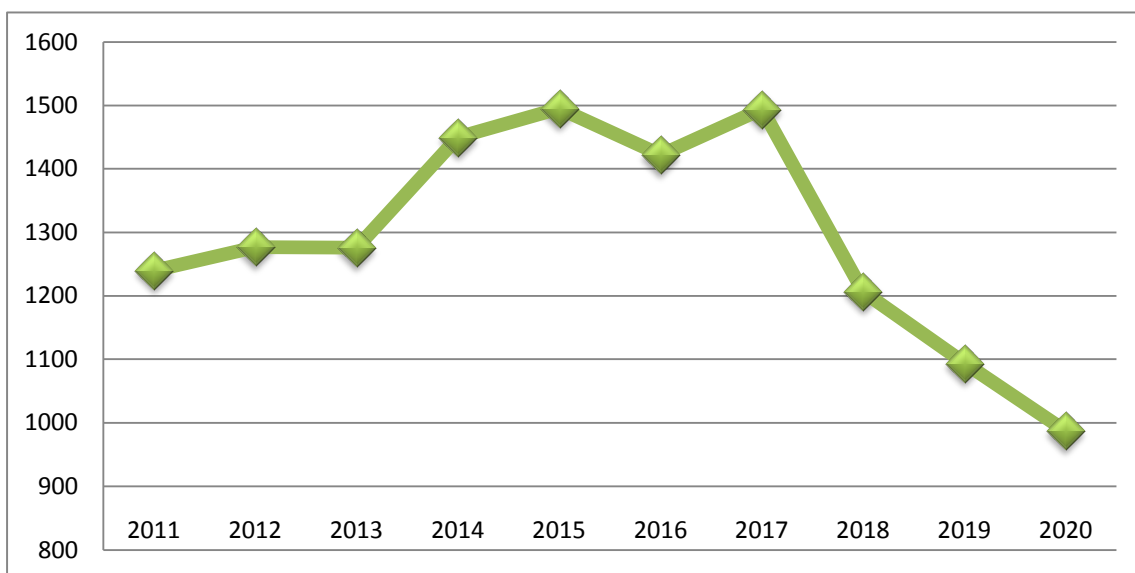
Prawo do świadczeń pieniężnych z pomocy społecznej przysługuje osobom, których dochód na osobę w rodzinie nie przekraczał 528 zł netto lub 701 zł na osobę samotną. Kryterium nie zmieniło się od października 2018r.

Istotną rolę odgrywa praca socjalna ze wsparciem finansowym lub rzeczowym. Pracownicy socjalni są pierwszymi osobami, które mają bezpośredni kontakt z rodziną w środowisku jej zamieszkania. Przeprowadzając wywiady środowiskowe, dokonują diagnozy problemów i określają indywidualne plany pomocy. Na przestrzeni roku 2020 świadczeniami przyznanymi w ramach zadań zleconych i zadań własnych ogółem (bez względu na ich rodzaj, formę, liczbę oraz źródło finansowania) objęto :

Tabela 4. Rzeczywista liczba rodzin osób objęta pomocą społeczną w 2020¹.

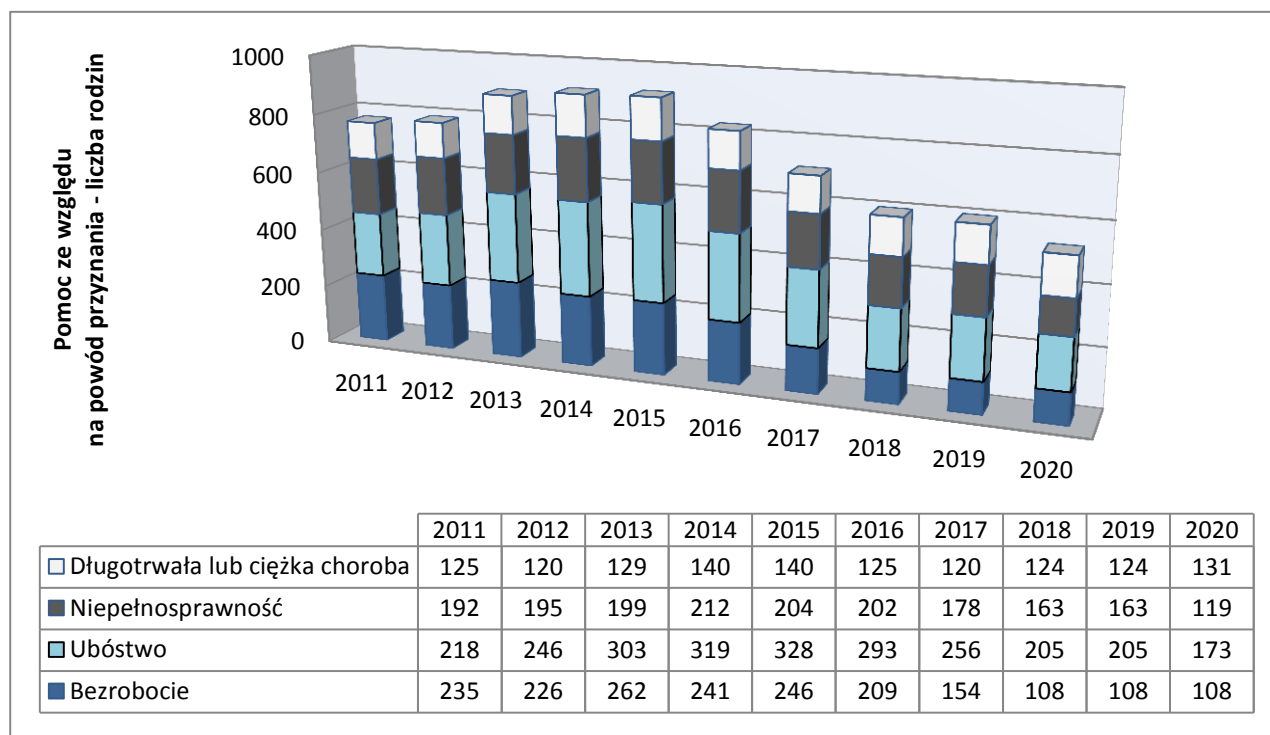
Wyszczególnienie	Liczba osób, którym przyznano decyzją świadczenie	Liczba rodzin		Liczba osób w rodzinach
		ogółem	w tym:	
			na wsi	
0	1	2	3	4
Świadczenia przyznane w ramach zadań zleconych i zadań własnych OGÓŁEM (bez względu na ich rodzaj, formę, liczbę oraz źródło finansowania)	522	473	191	987
w tym: świadczenie pieniężne	258	249	157	529
świadczenia niepieniężne	264	224	34	458
Świadczenia przyznane w ramach zadań zleconych bez względu na ich rodzaj, formę i liczbę	3	3	3	9
Świadczenia przyznane w ramach zadań własnych bez względu na ich rodzaj, formę i liczbę	519	470	189	978
Pomoc udzielana w postaci pracy socjalnej - ogółem	X	411	206	813
w tym:	X	88	34	165
wyłącznie w postaci pracy socjalnej				
Praca socjalna prowadzona w oparciu o:		Liczba kontraktów / projektów socjalnych	Liczba osób objęta kontraktami / projektami socjalnymi	
kontrakt socjalny część A		3	3	
kontrakt socjalny część B		0	0	
projekt socjalny		0	0	

¹ Sprawozdanie dla Ministerstwa Rodziny i Polityki Społecznej MPiPS03-R.



Rysunek 2. Liczba rodzin korzystających z pomocy społecznej

Dominujące powody przyznania pomocy rodzinie to niezmiennie: ubóstwo, bezrobocie, niepełnosprawność, długotrwała lub ciężka choroba.



Rysunek 3. Dominujące powody przyznania pomocy.

Szczegółową strukturę wydatków z zakresu pomocy społecznej uwzględniającą rodzaje realizowanych zadań przedstawia poniższe zestawienie.

Tabela 5. Udzielone świadczenia pomocy społecznej - pieniężne, w naturze i usługach - zadania własne².

formy pomocy		liczba osób, którym przyznano decyzją świadczenia	liczba świadczeń	kwota świadczeń w zł	liczba rodzin	liczba osób w rodzinach
0		1	2	3	4	5
razem 3)	1.	519	X	980 121	470	978
zasiłki stałe – ogółem	2.	74	830	455 139	73	80
zasiłki okresowe - ogółem	3.	44	186	60 652	44	73
schronienie	4.	9	x	42 549	8	10
posiłek	5.	132	10 564	92 835	79	259
w tym dla dzieci	6.	95	4 413	23 019	45	221
usługi opiekuńcze - ogółem	7.	33	6 338	32 491	33	39
zasiłki celowe na pokrycie wydatków powstałych w wyniku zdarzenia losowego	8.	1	1	10000	1	2
sprawienie pogrzebu	9.	X	14	38 118	14	14
inne zasiłki celowe i w naturze ogółem	10.	226	X	248 337	218	501
praca socjalna	11.	X	X	X	411	813

We wszystkich wierszach podana jest liczba osób otrzymujących decyzją świadczenie, liczba rodzin i liczba osób w tych rodzinach przy zachowaniu zasady, że osobę (rodzinę) wymieniono tylko raz bez względu na liczbę, kwotę i częstotliwość otrzymanych świadczeń.

Tabela 6. Koszt utrzymania klientów przebywających w DPS .

	Liczba osób, którym przyznano świadczenia	Liczba świadczeń	Kwota świadczeń w zł	Liczba rodzin	Liczba osób w rodzinach
Odpłatność gminy za pobyt w domu pomocy społecznej	31	359	1 101 411	31	31

Tabela 7. Udzielone świadczenia - zadania zlecone gminom³.

Formy pomocy		Liczba osób, którym przyznano decyzją świadczenia	Liczba świadczeń	Kwota świadczeń w zł	Liczba rodzin	Liczba osób w rodzinach
Specjalistyczne usługi opiekuńcze w miejscu zamieszkania dla osób z zaburzeniami psychicznymi	1	3	1 002	23 306	3	9
Zasiłki celowe na pokrycie wydatków związanych z klęską żywiołową lub ekologiczną	2	0	0	0	0	0
Pomoc - ogółem przyznana cudzoziemcom, o których mowa w art. 5a	3	0	0	0	X	X
W tym:						
zasiłki celowe w formie pieniężnej	4	0	0	0	X	X
w naturze (schronienie, posiłek, niezbędne ubranie)	5	0	0	0	X	X
Pomoc – ogółem przyznana cudzoziemcom, którzy uzyskali zgodę na pobyt ze względów humanitarnych lub na pobyt tolerowany na terytorium RP	6	0	0	0	X	X
W tym:						
zasiłki celowe w formie pieniężnej	7	0	0	0	X	X
w naturze (schronienie, posiłek, niezbędne ubranie)	8	0	0	0	X	X

Wynagrodzenie należne opiekunowi z tytułu sprawowania opieki przyznane przez sąd	9	0	0	0	X	X
1) w kolumnie 1, 4 i 5 podana jest liczba osób otrzymujących decyzją świadczenie, liczba rodzin i liczba osób w tych rodzinach przy zachowaniu zasady, że osoba (rodzina) została wymieniona tylko raz bez względu na liczbę, kwotę i częstotliwość otrzymanych świadczeń.						

Stypendium szkolne

Od września 2014, obsługa stypendium szkolnego i zasiłków szkolnych przesunięta została w zakres działania Miejskiemu Ośrodkowi Pomocy Społecznej. Pomoc materialna jest udzielana uczniom w celu zmniejszenia różnic w dostępie do edukacji, umożliwienia pokonywania barier dostępu do edukacji wynikających z trudnej sytuacji materialnej ucznia, a także wspierania edukacji uczniów zdolnych.

Pomoc materialna przysługuje uczniom szkół publicznych i niepublicznych o uprawnieniach szkół publicznych dla młodzieży i dla dorosłych oraz słuchaczom publicznych kolegiów nauczycielskich, nauczycielskich kolegiów języków obcych i kolegiów pracowników służb społecznych – do czasu ukończenia kształcenia, nie dłużej jednak niż do ukończenia 24 roku życia, wychowankom publicznych i niepublicznych ośrodków umożliwiających dzieciom i młodzieży, o których mowa w art. 16 ust. 7, a także dzieciom i młodzieży z upośledzeniem umysłowym z niepełnosprawnościami sprzężonymi realizację odpowiednio obowiązku szkolnego i obowiązku nauki – do czasu ukończenia realizacji obowiązku nauki. Pomoc materialna ma charakter socjalny albo motywacyjny. Świadczeniami pomocy materialnej o charakterze socjalnym są stypendium szkolne i zasiłek szkolny.

Stypendium szkolne może otrzymać uczeń znajdujący się w trudnej sytuacji materialnej, wynikającej z niskich dochodów na osobę w rodzinie, w szczególności gdy w rodzinie tej występuje: bezrobocie, niepełnosprawność, ciężka lub długotrwała choroba, wielodzietność, brak umiejętności wypełniania funkcji opiekuńczo-wychowawczych, alkoholizm lub narkomania, a także gdy rodzina jest niepełna lub wystąpiło zdarzenie losowe.

Miesięczna wysokość dochodu na osobę w rodzinie ucznia uprawniająca do ubiegania się o stypendium szkolne nie może być większa niż kwota, o której mowa w art. 8 ust. 1 pkt 2 ustawy z dnia 12 marca 2004 r. o pomocy społecznej (t.j. Dz. U. z 2020 r. poz. 1876 ze zm.) tj. 528 zł netto.

Na 2020 rok złożonych zostało 89 wniosków, na podstawie których przyznano 78 stypendiów. Dwa wnioski umorzono, dziewięć spotkało się z decyzją odmowną (przekroczenie kryterium dochodowego).

Świadczenia rodzinne

Świadczenia rodzinne są formą pomocy państwa skierowaną do rodzin spełniających odpowiednia kryteria. Mają one na celu udzielanie wsparcia finansowego w wychowywaniu dzieci, a także wspomaganie osób starszych i niepełnosprawnych.

Zgodnie z przepisami ustawy z dnia 28 listopada 2003 r. o świadczeniach rodzinnych (Dz.U. z 2020 r., poz. 111 ze zm.) świadczeniami rodzinnymi są:

1. Zasiłek rodzinny oraz dodatki do zasiłku rodzinnego

Zasiłek ten ma na celu częściowe pokrycie wydatków na utrzymanie dziecka; wysokość zasiłku rodzinnego wynosi miesięcznie:

- na dziecko w wieku do ukończenia 5 roku życia - 95,00 zł
- na dziecko w wieku powyżej 5 roku życia do ukończenia 18 roku życia - 124,00 zł
- na dziecko w wieku powyżej 18 roku życia do ukończenia 24 roku życia 135,00 zł

Do zasiłku rodzinnego przysługują dodatki:

- dodatek z tytułu urodzenia dziecka
- dodatek z tytułu opieki nad dzieckiem w okresie korzystania z urlopu wychowawczego
- dodatek z tytułu samotnego wychowywania dziecka
- dodatek z tytułu wychowywania dziecka w rodzinie wielodzietnej
- dodatek z tytułu kształcenia i rehabilitacji dziecka niepełnosprawnego
- dodatek z tytułu rozpoczęcia roku szkolnego
- dodatek z tytułu podjęcia przez dziecko nauki w szkole poza miejscem zamieszkania.

Zasiłek rodzinny przysługuje jeżeli dochód rodziny w przeliczeniu na osobę nie przekracza kwoty 674,00 zł. w przypadku gdy członkiem rodziny jest dziecko legitymujące się orzeczeniem o niepełnosprawności lub orzeczeniem o umiarkowanym albo o znacznym stopniu niepełnosprawności, zasiłek rodzinny przysługuje, jeżeli dochód rodziny w przeliczeniu na osobę nie przekracza kwoty 764,00 zł.

2. Świadczenia opiekuńcze

- Świadczenia: opiekuńcze czyli zasiłek pielęgnacyjny, świadczenie pielęgnacyjne oraz specjalny zasiłek opiekuńczy;
- zasiłek pielęgnacyjny – przyznawany jest w celu częściowego pokrycia wydatków wynikających z konieczności zapewnienia opieki i pomocy innej osoby w związku z niezdolnością do samodzielnej egzystencji. Przysługuje niepełnosprawnemu dziecku, osobie niepełnosprawnej w wieku powyżej 16 roku życia, jeżeli legitymuje się orzeczeniem o znacznym stopniu niepełnosprawności oraz osobie, która ukończyła 75 lat. Od listopada 2019 r. wysokość świadczenia wynosi 215,84 zł miesięcznie. w przypadku tego świadczenia nie obowiązuje kryterium dochodowe.
- świadczenie pielęgnacyjne – ta forma pomocy przysługuje osobom, które nie podejmują lub rezygnują z zatrudnienia lub innej pracy zarobkowej w celu sprawowania opieki nad osobą legitymującą się orzeczeniem o znacznym stopniu niepełnosprawności albo orzeczeniem o niepełnosprawności łącznie ze wskazaniem: konieczności stałej lub długotrwałej opieki lub pomocy innej osoby w związku ze znacznie ograniczoną możliwością samodzielnej egzystencji oraz konieczności stałego współdziałania na co dzień opiekuna dziecka w procesie jego leczenia, rehabilitacji i edukacji. o świadczenie pielęgnacyjne mogą ubiegać się : matka albo ojciec, opiekun faktyczny dziecka, osoba będąca rodziną zastępczą spokrewnioną, inne osoby, na których zgodnie z przepisami Kodeksu rodzinnego i opiekuńczego ciąży obowiązek alimentacyjny, z wyjątkiem osób o znacznym stopniu niepełnosprawności. w 2020 roku wysokość świadczenia wynosił 1830 zł. w przypadku tego świadczenia nie obowiązuje kryterium dochodowe.
- specjalny zasiłek opiekuńczy - świadczenie te przysługuje osobom, na których zgodnie z przepisami ustawy z dnia 25 lutego 1964 r. – Kodeks rodzinny i opiekuńczy ciąży obowiązek alimentacyjny, jeżeli rezygnują z zatrudnienia lub innej pracy zarobkowej w związku z koniecznością sprawowania stałej opieki nad osobą legitymującą się orzeczeniem o znacznym stopniu niepełnosprawności albo orzeczeniem o niepełnosprawności łącznie ze wskazaniem: konieczności stałej lub długotrwałej opieki lub pomocy innej osoby w związku ze znacznie ograniczoną możliwością samodzielnej egzystencji oraz konieczności stałego współdziałania na co dzień opiekuna dziecka w procesie jego leczenia, rehabilitacji i edukacji. Zasiłek przysługuje w wysokości 620,00 zł

miesięcznie jeżeli łączny dochód rodziny osoby sprawującej opiekę oraz rodziny osoby wymagającej opieki w przeliczeniu na osobę nie przekracza kwoty 764,00 zł.

3. Jednorazowa zapomoga z tytułu urodzenia się dziecka

Przyznawana jest z tytułu urodzenia się żywego dziecka w wysokości 1000 zł na jedno dziecko, jeżeli dochód rodziny w przeliczeniu na osobę nie przekracza 1922,00 zł.

4. Świadczenie rodzicielskie

To świadczenie przysługuje osobom, które ze względu na swój status zawodowy nie są uprawnione do otrzymywania zasiłku macierzyńskiego. Przysługuje w wysokości 1000 zł miesięcznie. Okres pobierania świadczenia rodzicielskiego uzależniony jest od ilości urodzonych podczas jednego porodu dzieci i wynosi:

- 52 tygodnie – w przypadku urodzenia jednego dziecka przy jednym porodzie, przysposobienia jednego dziecka lub objęcia opieką jednego dziecka;
- 65 tygodni – w przypadku urodzenia bliźniąt;
- 67 tygodni – w przypadku urodzenia trójczeków;
- 69 tygodni – w przypadku urodzenia czworaczeków;
- 71 tygodni – w przypadku urodzenia pięcioczeków i więcej dzieci przy jednym porodzie.

Świadczenie rodzicielskie nie jest zależne od dochodu.

Miejski Ośrodek pomocy Społecznej w Nasielsku realizuje także Ustawę z dnia 4 kwietnia 2014 r. o ustaleniu i wypłacie zasiłków dla opiekunów oraz Ustawę z dnia 4 listopada 2016 r. o wsparciu kobiet w ciąży i rodzin „Za życiem”.

5. Zasiłek dla opiekuna (ZDO)

Świadczenie przysługuje osobie, jeżeli decyzja o przyznaniu jej prawa do świadczenia pielęgnacyjnego wygasła z mocy prawa na podstawie art. 11 ust. 3 ustawy z dnia 7 grudnia 2012 r. o zmianie ustawy o świadczeniach rodzinnych oraz niektórych innych ustaw (Dz. U. poz. 1548 oraz z 2013 r. poz. 1557) z dniem 1 lipca 2013 r.

Zasiłek dla opiekunów przyznaje się na czas nieokreślony, chyba że orzeczenie o niepełnosprawności lub orzeczenie o stopniu niepełnosprawności zostało wydane na czas

określony, wówczas prawo do zasiłku ustala się do ostatniego dnia miesiąca, w którym upływa termin ważności orzeczenia.

Przy tej formie pomocy nie obowiązuje kryterium dochodowe, a miesięczna wysokość świadczenia wynosi 620,00 zł miesięcznie.

6. Świadczenie „Za życiem”

Jednorazowe świadczenie w wysokości 4000 zł – świadczenie przysługuje matce lub ojcu dziecka, opiekunowi prawnemu albo opiekunowi faktycznemu dziecka bez względu na dochód, z tytułu urodzenia się dziecka, u którego zdiagnozowano ciężkie i nieodwracalne upośledzenie albo nieuleczalną chorobę zagrażającą jego życiu, które powstały w prenatalnym okresie rozwoju dziecka lub w czasie porodu.

Na koniec roku 2020 Miejski Ośrodek Pomocy Społecznej w Nasielsku odnotował 1217 rodzin objętych świadczeniami. Poniższa tabela przedstawia strukturę wydatków świadczeń rodzinnych w latach 2019-2020.

Tabela 8. Wydatki na świadczenia rodzinne.

L.p.	Wyszczególnienie	Wydatki 2019r.	Wydatki 2020r
1	Zasiłek rodzinny i dodatki do ZR	2.925.440,97	2.510.164,89
2	Jednorazowa zapomoga z tyt. urodzenia się dziecka	165.000,00	132.000,00
3	Świadczenia rodzicielskie	505.588,00	513.864,90
4	Jednorazowe świadczenie „Za życiem”	20 000,00	0,00

Tabela 9. Wydatki na świadczenia opiekuńcze.

	Wydatki na świadczenia w 2019	Wydatki na świadczenia w 2020
Zasiłek dla opiekunów	37.200	31.620
Specjalny zasiłek opiekuńczy	180.343	173.060
Świadczenie pielęgnacyjne	1.520.451	1.678.382,50
Zasiłek pielęgnacyjny	1.546.668	1.666.900,90

Kwoty wypłaconych świadczeń rodzinnych są uzależnione od liczby dzieci, a także od rodzaju przyznanych świadczeń. w 2020 roku w grupach wydatków dominuje zasiłek rodzinny wraz z dodatkami w kwocie **2.510.164,89 zł**. Stanowią one prawie 81 % ogółu wydatków.

Świadczenia z funduszu alimentacyjnego

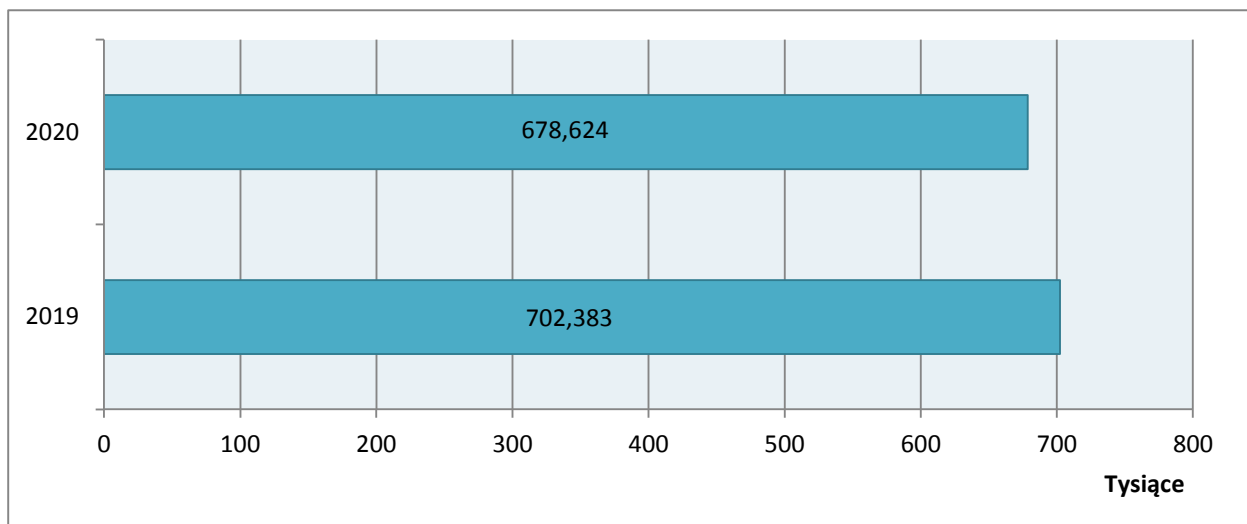
Świadczenia z funduszu alimentacyjnego to rodzaj finansowego wsparcia dla rodzin, w których dzieci pomimo zasądzonych alimentów od rodzica wyrokiem sądu są ich pozbawione z powodu bezskuteczności egzekucji komorniczej. Państwo zastępczo wypłaca osobom uprawnionym świadczenia pieniężne w wysokości zgodnej z wyrokiem sądowym, nie więcej jednak niż 500 zł na dziecko. Kryterium dochodowe uprawniające do świadczeń z funduszu alimentacyjnego na okres zasiłkowy 2019/2020 wynosiło 800 zł netto na osobę, a od października 2020 na okres zasiłkowy 2020/2021 zostało podwyższone do kwoty 900 zł netto na osobę w rodzinie. Ponadto od października 2020 roku został wprowadzony system tak zwanej złotówki za złotówkę.

w roku 2020 z funduszu alimentacyjnego wypłacono świadczenia na kwotę 678624,00 zł.

Tabela 10. Wydatki na świadczenie z funduszu alimentacyjnego finansowane z dotacji celowej z budżetu państwa oraz liczba wypłaconych świadczeń.

Lp.	Wyszczególnienie	Kwota	Liczba świadczeń
1.	Świadczenie z funduszu alimentacyjnego, z tego na osobę uprawnioną w wieku:	678624,00	1574
1.1.	- 0-17 lat	576349,00	1348
1.2.	- 18-24 lat	109629,00	225
1.3.	- 25 i więcej	500,00	1

Porównując kwotę wypłaconych w roku 2020 świadczeń z funduszu alimentacyjnego można zauważyć utrzymanie się tendencji spadkowej z roku 2019. Ową sytuację ilustruje wykres poniżej.



Rysunek 4. Wyplacone świadczenia z funduszu alimentacyjnego w latach 2019 i 2020.

W 2020 roku rozpatrzono 109 wniosków o świadczenie alimentacyjne. Organ właściwy wierzyciela w sprawach dotyczących świadczenia z funduszu alimentacyjnego wydał 143 decyzje.

1. Dłużnicy alimentacyjni

Dłużnik alimentacyjny jest zobowiązany do zwrotu organowi właściwemu wierzyciela należności w wysokości świadczeń wypłaconych z funduszu alimentacyjnego osobie uprawnionej łącznie z ustawowymi odsetkami za opóźnienie.

Tabela 11. Informacje na temat należności z tytułu wypłaconych świadczeń z funduszu alimentacyjnego na dzień 31.12.2020.

1.	Stan należności z tytułu wypłaconych świadczeń z funduszu alimentacyjnego na ostatni dzień miesiąca	7225545,00
2.	Kwoty zwrócone przez dłużników alimentacyjnych z tytułu wypłaconych świadczeń z funduszu alimentacyjnego, z tego	398368,88
2.1.	- przekazane na dochody budżetu państwa, w tym:	298007,00
2.1.1.	- odsetki ustawowe za opóźnienie	147464,25
2.2.	- przekazane na dochody własne organu właściwego wierzyciela	100361,88
3.	Umorzone należności od dłużników alimentacyjnych	0,00
4.	Wygaszone należności z tytułu świadczeń wypłaconych w zastępstwie alimentów	321,148,00

W ramach, wynikającego z ustawy o pomocy osobom uprawnionym do alimentów, postępowania wobec dłużnika alimentacyjnego Miejski Ośrodek Pomocy Społecznej w Nasielsku przeprowadza wywiady alimentacyjne i odbiera oświadczenia majątkowe od dłużników, kieruje zawiadomienia do właściwej Prokuratury o popełnieniu przestępstwa z art. 209 kodeksu karnego, przekazuje do właściwego Starosty wnioski o zatrzymanie prawa jazdy dłużnikom alimentacyjnym.

W toku postępowania wobec dłużnika alimentacyjnego MOPS z upoważnienia Burmistrza wydaje również decyzje uznające dłużnika alimentacyjnego za uchylającego się od obowiązku alimentacyjnego. Ponadto ośrodek przekazuje informacje o zobowiązaniach dłużników alimentacyjnych w przypadku powstania zaległości za okres dłuższy niż 6 miesięcy do Biur Informacji Gospodarczej. Nadto bardzo ważnym jest prawidłowa współpraca z wieloma kancelariami komorniczymi i bieżąca aktualizacja stanu zadłużenia każdego z dłużników alimentacyjnych, czego przełożeniem jest znaczący wzrost wyegzekwowanych i zwróconych zobowiązań alimentacyjnych. Kwota zwrócona w 2020 roku przez dłużników alimentacyjnych z tytułu wypłaconych świadczeń z funduszu alimentacyjnego wyniosła 398368,88zł., w porównaniu z rokiem poprzednim, w którym to wyegzekwowana kwota wyniosła 226.622,85 zł, jest to duży wzrost.

Świadczenie wychowawcze – pomoc państwa w wychowywaniu dzieci (500+)

Od kwietnia 2016 r. system wspierania rodzin został poszerzony o świadczenie wychowawcze. Z tej formy pomocy mogą korzystać obywatele Polski oraz niektóre grupy cudzoziemców przebywających na terytorium Rzeczypospolitej Polskiej na podstawie zezwolenia na pobyt czasowy, posiadającym kartę pobytu z adnotacją „dostęp do rynku pracy”, jeżeli zamieszkują z dziećmi na terytorium Rzeczypospolitej Polskiej.

Do dnia 2019-06-30 świadczenie wychowawcze przysługiwało matce, ojcu, opiekunowi faktycznemu dziecka albo opiekunowi prawnemu dziecka, na drugie i kolejne dziecko w rodzinie, do dnia ukończenia przez dziecko 18 roku życia bez względu na wysokość dochodu w rodzinie. Świadczenie wychowawcze przysługiwało także na pierwsze dziecko w rodzinie, jeżeli dochód rodziny w przeliczeniu na osobę nie przekraczał kwoty 800,00 zł. Jeżeli członkiem rodziny było dziecko niepełnosprawne, świadczenie wychowawcze przysługiwało na pierwsze dziecko jeżeli dochód rodziny w przeliczeniu na osobę nie przekraczał kwoty 1200,00 zł.

W związku z ustawą z dnia 26 kwietnia 2019 r. o zmianie ustawy o pomocy państwa oraz niektórych innych ustaw, od dnia 2019-07-01 świadczenie wychowawcze przysługuje

wszystkim dzieciom do 18. roku życia bez względu na kryterium dochodowe oraz bez wymogu dostarczania przez samotnego rodzica tytułu wykonawczego ustalającego alimenty na dziecko. Świadczenie wychowawcze przysługuje matce albo ojcu, opiekunowi faktycznemu dziecka, opiekunowi prawnemu dziecka albo dyrektorowi domu pomocy społecznej. Zmienił się także sposób rozstrzygania spraw. Od lipca 2019 r. wydawane są informacje o przyznaniu świadczenia wychowawczego. Decyzje są wydawane tylko w przypadku odmowy przyznania świadczenia lub uchylenia prawa do świadczenia. Okres świadczeniowy jest jednorazowo wydłużony do końca maja 2021 roku. Kolejne okresy zasiłkowe będą trwały jeden rok od czerwca danego roku do końca maja następnego roku kalendarzowego.

Celem świadczenia wychowawczego jest częściowe pokrycie wydatków związanych z wychowywaniem dziecka, w tym z opieką nad nim i zaspokojeniem jego potrzeb życiowych.

W przypadku zbiegu prawa rodziców, opiekunów prawnych dziecka lub opiekunów faktycznych dziecka do świadczenia wychowawczego, świadczenie to wypłaca się temu z rodziców, opiekunów prawnych dziecka lub opiekunów faktycznych dziecka, który faktycznie sprawuje opiekę nad dzieckiem. w przypadku opieki naprzemiennej nad dzieckiem, ustalonej zgodnie z orzeczeniem sądu, każdemu z rodziców przysługuje połowa kwoty świadczenia.

W 2020 roku Miejski Ośrodek Pomocy Społecznej w Nasielsku odnotował 2478 rodzin objętych programem „Rodzina 500+”. Liczba dzieci na które przyznano świadczenie wychowawcze w 2020 roku wynosi 4073. Poniższa tabela przedstawia wydatki na świadczenie wychowawcze w latach 2019-2020.

Tabela 12. Wydatki i liczba świadczeń wychowawczych.

L.p.	Wyszczególnienie	Wydatki 2019 r.	Wydatki 2020 r.
1.	Świadczenie wychowawcze	18.333.721,40	23.162.121,97

Świadczenie Dobry Start (300+)

Program „Dobry Start” to inwestycja w edukację polskich dzieci. Jest to jednorazowe wsparcie w wysokości 300,00 zł dla wszystkich dzieci rozpoczynających rok szkolny. Rodziny otrzymują świadczenie bez względu na dochód. Świadczenie przysługuje raz w roku na dziecko uczące się w szkole, aż do ukończenia przez nie 20. roku życia. Dzieci niepełnosprawne, uczące się w szkole, otrzymają świadczenie aż do ukończenia 24. roku życia. Świadczenie „Dobry Start” nie obejmuje dzieci uczęszczających do przedszkola, dzieci realizujących roczne przygotowanie przedszkolne oraz studentów.

W 2020 roku wydatki poniesione na świadczenie wyniosły 762.000,00 zł. Rozpatrzono 1794 wnioski, wydano 1793 informacje przyznające świadczenie oraz 1 decyzję odmawiającą prawa do świadczenia.

Program „Czyste powietrze”

Od 21 października 2020 roku tut. Ośrodek realizuje nowe zadanie w ramach Programu Priorytetowego „Czyste Powietrze”.

Ustawą z dnia 14 sierpnia 2020r. o zmianie ustawy o biokomponentach i biopaliwach ciekłych oraz niektórych innych ustaw, zostały wprowadzone nowe regulacje w zakresie obowiązku wydawania przez wójtów, burmistrzów, prezydentów miast zaświadczeń o wysokości przeciętnego miesięcznego dochodu przypadającego na jednego członka gospodarstwa domowego osoby fizycznej, która zamierza złożyć wniosek o przyznanie dofinansowania z Narodowego Funduszu Ochrony Środowiska i Gospodarki Wodnej lub wojewódzkich funduszy ochrony środowiska i gospodarki wodnej.

Z upoważnienia Burmistrza Nasielska Miejski Ośrodek Pomocy Społecznej w Nasielsku wydaje powyższe zaświadczenia na wniosek osoby zainteresowanej w oparciu o analizę sytuacji rodzinnej i dochodowej wnioskodawcy.

Dodatki mieszkaniowe i energetyczne

Osoby najmniej zarabiające bardzo często nie są w stanie ponieść pełnych kosztów związanych z opłacaniem czynszu za zajmowany przez siebie lokal. Z tego też względu na mocy ustawy z 2001 roku o najmie lokali i dodatkach mieszkaniowych, państwo zdecydowało się na wspieranie najuboższych mieszkańców poprzez przyznawanie im dodatków mieszkaniowych.

Dodatki mieszkaniowe są dofinansowaniem do wydatków mieszkaniowych wypłacanym przez gminę. Przyznanie tej pomocy materialnej zależy przede wszystkim od miesięcznych dochodów wszystkich członków gospodarstwa domowego, opłat poniesionych za lokal oraz od powierzchni zajmowanego przez niego lokalu. Pomoc ta przyznawana jest na okres sześciu miesięcy i wypłacana jest z budżetu gminy. Decyzję o przyznaniu dodatku mieszkaniowego wydaje wójt, burmistrz lub prezydent miasta.

Kryterium dochodowe uprawniające do otrzymania dodatku mieszkaniowego od marca 2020 roku, ustalone było na poziomie 2100,00zł brutto w przypadku gospodarstwa jednoosobowego i 1500,00zł brutto w przypadku gospodarstwa wieloosobowego. Kwota wypłacanego dodatku zależna jest m.in. od powierzchni mieszkania, dochodów gospodarstwa, wydatków ponoszonych przez właścicieli na dany lokal.

Tabela 13. Wydatki z tytułu dodatków mieszkaniowych w 2018, 2019 i 2020 roku w złotych.

Wyszczególnienie	Rok 2018	Rok 2019	Rok 2020
Dodatki mieszkaniowe			
Liczba gospodarstw domowych	73	65	55
Kwota świadczeń w złotych	117 381	111 746	121 588
Dodatki energetyczne			
Liczba gospodarstw domowych	1	0	0
Kwota świadczeń w złotych	90	0	0

Zgodnie z ustawą z dnia 10 kwietnia 1997 Prawo energetyczne (t.j. Dz.U. 2021 poz. 716) Ośrodek pomocy Społecznej z upoważnienia Burmistrza Nasielska w drodze decyzji przyznaje dodatek energetyczny na wniosek odbiorcy energii elektrycznej. Przyznaje się go osobie, która spełniała kryteria i uzyskała dodatek mieszkaniowy a ponadto jest stroną umowy kompleksowej lub

umowy sprzedaży energii elektrycznej zawartej z przedsiębiorstwem energetycznym i zamieszkuje w miejscu dostarczania energii elektrycznej.

System wsparcia niefinansowego – praca socjalna

Jednym z zadań na stałe wpisanych w pomoc społeczną jest podejmowanie działań zmierzających do życiowego usamodzielnienia osób i rodzin oraz ich integracji ze środowiskiem. Zadanie to realizowane jest m.in. poprzez pracę socjalną. Ustawa z dnia 12 marca 2004 o pomocy społecznej w art. 6 pkt 12 definiuje ją w następujący sposób: „praca socjalna to działalność zawodowa mająca na celu pomoc osobom i rodzinom we wzmacnianiu lub odzyskiwaniu zdolności do funkcjonowania w społeczeństwie poprzez pełnienie odpowiednich ról społecznych oraz tworzenie warunków sprzyjających temu celowi”.

Szeroko rozumiana praca socjalna przybiera działania o charakterze motywacyjnym, wspierającym i aktywizującym. Jest prowadzona wieloaspektowo. Działania obejmują wiele sfer życia osób, którymi zajmują się pracownicy socjalni. Dotyczą aktywności zawodowej, trudności i problemów zdrowotnych (w tym uzależnienia), wsparcie klientów w prawidłowym funkcjonowaniu w życiu codziennym, a także mediacje – których podejmują się pracownicy socjalni w środowiskach szczególnie narażonych na konflikty. Ponadto praca socjalna obejmuje również działania informacyjne o przysługujących uprawnieniach, jest działalnością zawodową, mającą na celu lepszą adaptację osób, rodzin, grup i środowiska społecznego, w jakim żyją, oraz rozwijanie poczucia godności osobistej i odpowiedzialności jednostek na drodze odwoływania się do potencjalnych możliwości poszczególnych osób.

Tak jak w roku poprzednim warunki pracy socjalnej stopniowo pogarszają się, zjawiska występujące w środowiskach powodują, że praca socjalna jest coraz trudniejsza i wymaga większego zaangażowania ze względu na kumulację problemów. Bardzo często warunki z jakimi spotykają się pracownicy przybierają charakter patologiczny. W związku z tym zauważalna jest zmiana w charakterze pracy, ale i oczekiwań wobec pracowników socjalnych. Coraz częściej obserwowana jest roszczeniowa postawa klientów MOPS niejednokrotnie zabarwiona agresją w stosunku do pracowników MOPS. Nowoczesna pomoc społeczna, aby była skuteczną i efektywną wymaga coraz liczniejszej i wysoko wykwalifikowanej kadry pracowników socjalnych.

W roku 2020 pracownicy socjalni zostali dodatkowo obciążeni pandemią wirusa SARS-COV-2. Dla bezpieczeństwa klientów ośrodka jak i samych pracowników wdrożono środki ostrożności. Nieuniknioną konsekwencją tej sytuacji było ograniczenie kontaktów a co za tym idzie

upośledzenie działań w zakresie pracy socjalnej, jej ograniczenie i spowolnienie co zobrazowane jest w tabeli poniżej..

Tabela 14. Wskaźnik pracy socjalnej - wskaźnik obliczany jako stosunek liczby rodzin objętych pracą socjalną do rodzin osób, którym przyznano świadczenie pomnożony przez 100%.

	2016	2017	2018	2019	2020
Wskaźnik pracy socjalnej	133,04%	155,53%	151,19%	135,14%	86,89%
Liczba rodzin, którym przyznano świadczenia	457	380	336	350	473
Praca socjalna ogółem	608	591	508	473	411

Rozmiary potrzeb społecznych wymuszają poszukiwanie nowych rozwiązań w dziedzinie pomocy społecznej. Potrzeba skutecznego rozwiązywania problemów klientów pomocy społecznej spowodowała wprowadzenie do ustawy z 12 marca 2004r o pomocy społecznej jednej z technik prowadzenia pracy socjalnej, jaką jest kontrakt socjalny. Został on zdefiniowany w art. 6 pkt 6 cytowanej ustawy jako:

„pisemna umowa zawarta z osobą ubiegającą się o pomoc, określająca uprawnienia i zobowiązania stron umowy, w ramach wspólnie podejmowanych działań zmierzających do przezwyciężenia trudnej sytuacji życiowej osoby lub rodziny”.

Kontrakt socjalny stwarza płaszczyznę porozumienia umożliwiając osiągnięcie postępów, które składają się na poprawę sytuacji klienta pomocy społecznej. Celem zawarcia kontraktu socjalnego, jest wyposażenie osoby – znajdującej się w szczególnie trudnej sytuacji życiowej, np.: zdolnej do pracy lub mogącej w przyszłości wejść w rolę pracobiorcy – w kompetencje umożliwiające jej samodzielne zaspokajanie podstawowych potrzeb życiowych i uczestniczenie w życiu gospodarczym i społecznym danej społeczności, a tym samym uniezależnienie jej od świadczeń pomocy społecznej. Zawierana przez pracownika socjalnego umowa z osobą występującą o pomoc do ośrodka pomocy społecznej musi zawierać indywidualny plan wychodzenia tej osoby z trudnej sytuacji w jakiej się znalazła. Ustawa o pomocy społecznej wprowadziła przepis umożliwiający odmowę lub wstrzymanie udzielanej pomocy w sytuacji odmowy zawarcia kontraktu socjalnego. Zawieranie kontraktów ma chronić indywidualność

klientów, rozwijać ich umiejętności, zachęcać do aktywnego poszukiwania pracy, uczyć odpowiedzialności.

Kontrakty zawierane powinny być przede wszystkim z osobami, których problemy socjalne mają długotrwały charakter, a wyeliminowanie ich przyczyn nie jest możliwe bez udziału zainteresowanych. Jest zatem ostatnim narzędziem jakim posłużyć się może pracownik socjalny. w 2020 z narzędzia tego skorzystano 3-krotnie.

Wolontariat

Od 2008r. przy MOPS w Nasielsku istnieje Wolontariat. w roku 2020 w Miejskim Ośrodku Pomocy Społecznej w Nasielsku zadeklarowanych było 11 wolontariuszy na stałe współpracujących z Ośrodkiem. Osoby te pomagały osobom chorym, niepełnosprawnym, upośledzonym, osobom starszym, samotnym jak i dzieciom, które mają problemy w nauce.

W ramach wolontariatu Miejski Ośrodek Pomocy Społecznej współpracuje z Wolontariuszami Akcyjnymi w ramach podpisanego porozumienia ze szkołami: Szkołą Podstawową nr 1 w Nasielsku, Zespołem Szkół Ogólnokształcących w Nasielsku, ZSZ w Nasielsku. Ośrodek współpracuje z Bankiem Żywności w Ciechanowie, Centrum Wolontariatu w Warszawie, Fundacją Bądźmy Razem oraz PCK w Nowym Dworze Mazowieckim. w 2020r MOPS w Nasielsku zorganizował akcję charytatywną na rzecz mieszkanki Gminy Nasielsk „Mamy pociąg do pomagania” oraz uczestniczył w akcji „Piątka dla Marcelka”.

Asystent rodziny

Będąc w stałym kontakcie z pracownikami socjalnymi, na bieżąco wymieniane są informacje istotne dla poprawy funkcjonowania rodziny. Asystent rodziny ma za zadanie pokazać możliwości i wyuczyć nawyki w funkcjonowaniu rodziny, które mogą przyczynić się do podniesienia kompetencji opiekuńczo-wychowawczych, życiowych, standardu życia, większego zaangażowania w sytuacje zdrowotne rodziny. zaległości, regulowanie w terminie opłat za energię elektryczną, śmieci, czynsz.

Od 01 stycznia 2020 do 31 grudnia 2020 roku asystent rodziny współpracował z 19 rodzinami przeżywającymi trudności w wypełnianiu funkcji opiekuńczo-wychowawczych. w roku 2021 liczba rodzin, z którymi asystent rodziny nadal kontynuował współpracę z poprzednich okresów tj. za rok 2020 wyniosła 14.

Zespół Interdyscyplinarny

Zespół Interdyscyplinarny ds. Przeciwdziałania Przemocy w Rodzinie powołany został zarządzeniem nr 76 / 2011 Burmistrza Nasielska z dnia 6 czerwca 2011 roku. w skład Zespołu wchodzi przedstawiciele instytucji działających na rzecz dziecka i rodziny z terenu gminy Nasielsk: m.in. przedstawiciele Szkół Podstawowych, Policji, Sądu Rejonowego w Pułtusku, Służby Zdrowia, Miejskiego Ośrodka Pomocy Społecznej, Gminnej Komisji do Spraw Rozwiązywania Problemów Alkoholowych, Poradni Psychologiczno – Pedagogicznej. Gminny

Program Przeciwdziałania Przemocy w Rodzinie wyznaczony na lata 2016-2020 obejmuje systematyczne zbieranie informacji na temat rozmiarów zjawiska przemocy w rodzinie, organizowanie akcji informacyjno – edukacyjnych dotyczących przemocy w rodzinie w formie spotkań, wykładów , szkoleń, dystrybucji materiałów informacyjno – edukacyjnych.

Ważnym elementem Programu jest interwencja kryzysowa skierowana zarówno do ofiar przemocy w rodzinie jak i sprawców, oraz świadczenie pomocy psychologicznej, terapeutycznej, prawnej osobom uwikłanym w przemoc domową oraz w problemy współistniejące. Źródłem finansowania Programu Przeciwdziałania Przemocy w Rodzinie w Gminie Nasielsk na lata 2016-2020 były przede wszystkim środki własne Gminy, w tym wpływy z opłat za korzystanie z zezwoleń na sprzedaż napojów alkoholowych.

Posiedzenia Zespołu Interdyscyplinarnego odbywają się średnio raz na kwartał.

Zespół, w skład którego wchodzi, przedstawiciele Miejskiego Ośrodka Pomocy Społecznej, Komisariatu Policji, Miejsko Gminnego Zespołu , Przychodni Rejonowej, Oświaty oraz Sądu Rejonowego Wydział w Pułtusku. Rodzinny Zespół zajmuje się pracą z rodzinami zagrożonymi patologią, rodzinami w kryzysie, przemocą w rodzinach, w szczególności dziećmi. Rozpatruje także indywidualne przypadki oraz podejmuje decyzje odnośnie rozwiązywania zaistniałych problemów.

W 2020 roku do Zespołu Interdyscyplinarnego wpłynęło 35 formularzy „Niebieska Karta” z czego Komisariat Policji sporządził 34 a jeden formularz sporządzony został w Miejskim Ośrodku Pomocy Społecznej w Nasielsku..

Zespół Interdyscyplinarny w 2020 roku zakończył postępowanie w sprawach przemocy domowej w 31 rodzinach. Na skutek ustania przemocy domowej, bądź z powodu braku zasadności podejmowania działań. Członkowie Zespołu i grup roboczych udzielają osobom zainteresowanym informacji na temat możliwych form pomocy specjalistycznej w zakresie przemocy domowej

i uzależnień. Sprawcy przemocy są kierowani do odpowiednich placówek celem leczenia. Zespół Interdyscyplinarny podejmuje działania w celu przerwania przemocy w rodzinie.

Gminny Zespół Interdyscyplinarny realizuje kampanię ulotkową. Polega ona na dystrybuowaniu ulotek informacyjnych, plakatu, wizytówek, zawierających informację dotyczące przemocy w rodzinie oraz dostępnych form pomocy dla osób uwikłanych w przemoc domową. Na materiałach informacyjnych jest zamieszczony adres Gminnego Zespołu Interdyscyplinarnego wraz z numerem telefonu i godzinach urzędowania. Plakaty i ulotki znajdują się w instytucjach znajdujących się na terenie gminy Nasielsk. Pracownicy Socjalni rozpowszechniają je w środowiskach dysfunkcyjnych.

Głównym zadaniem zespołu jest podjęcie czynności mających na celu poprawę sytuacji w rodzinach dotkniętych przemocą.

Działania są skierowane zarówno do ofiar przemocy w rodzinie jak i sprawców. Zarówno osoby doznające przemocy jak i sprawcy mogą otrzymać wsparcie psychologiczne indywidualne i rodzinne. Ponadto istnieje możliwość udzielenia pomocy psychologicznej, terapeutycznej, prawnej osobom uwikłanym w przemoc domową oraz w problemy współistniejące.

Klub Senior+

Klub Senior+ jest otwarty codziennie od godz. 8.00 do 16.00. w tym czasie zapewnia się seniorom stałą opiekę. w ramach klubu organizowane są: spotkania muzyczne, wycieczki i spotkania integracyjne, ćwiczenia manualne zgodnie z zainteresowaniami, zajęcia aktywizujące, kulinarne, spotkania typu imieniny, urodziny. Klub współpracuje z lokalnymi szkołami, przedszkolami oraz wolontariatem.

Seniorzy 60+ wspólnie z pracownikami MOPS przygotowują dla siebie posiłek, pieką ciasta, szydełkują, uczą się i tworzą sztuką origami, na zajęciach plastycznych robią różnego rodzaju ozdoby i kartki świąteczne.

W Klubie Senior + działa zespół wokalny Kukuleczka. Próby tego zespołu oraz zajęcia muzyczne są prowadzone w każdą środę przez 4 godziny. Dziesięć razy w miesiącu prowadzone są przez rehabilitanta jednogodzinne zajęcia aktywizujące. Jeden raz w miesiącu przez 3 godziny seniorzy mają możliwość spotkać się z psychologiem i porozmawiać o trudnych do rozwiązania sprawach. Raz na dwa miesiące mierzone jest ciśnienie i poziom cukru przez pielęgniarkę środowiskową. Kilkukrotnie w przeciągu roku Seniorzy mogą uczestniczyć w wirtualnych

wycieczkach po kraju i świecie. Obecnie zadeklarowanych w Klubie Senior+ są 23 osoby, dla których wydane są decyzje MOPS.

Dla seniorów z gminy Nasielsk organizowane są imprezy okolicznościowe takie jak:

Dzień Babci,

Dzień Dziadka,

Walentynki,

Dzień Kobiet,

Bal karnawałowy,

Spotkania integracyjne.

Seniorzy zawierają w Klubie nowe znajomości, mogą robić ciekawe rzeczy w miłej, rodzinnej atmosferze i spędzać czas w gronie znajomych.

W roku 2020 okazjami do spędzania tego czasu były:

- 21.01.2020 – Dzień Babci i Dziadka, w którym uczestniczyło 23 osoby. w tym dniu seniorów zaszczyli swoją obecnością dzieci z Samorządowego Przedszkola w Nasielsku, które wystąpiły z przedstawieniem o tematyce Babci i Dziadka. Następnie miło spędziliśmy czas przy słodkim poczęstunku i herbacie.
- 23.01.2020 – Wyjście integracyjne do DPS im. Jana Pawła II w Nasielsku na coroczny bal karnawałowy. w spotkaniu uczestniczyło 23 osoby. Atrakcją były różnego rodzaju konkursy oraz wybór Króla i Królowej Balu.
- 30.01.2020 - Coroczny bal karnawałowy w Klubie Senior+, w którym uczestniczyło 40 osób. Zabawę podsumował wybór Króla i Królowej Balu.
- 14.02.2020 – Walentynki obchodziliśmy przy słodkim poczęstunku, który przygotowały seniorki z pracownikami. W trakcie spotkania omawiali skąd wywodzi się ta tradycja.
- 20.02.2020 – Tłusty Czwartek, który spędzili przy pączkach i herbacie.
- 25.02.2020 – Wyjazd do Żyrardowa na spotkanie z Prezydentem RP Panem Andrzejem Dudą oraz Panią Marleną Małąg. W spotkaniu uczestniczyły 23 osoby.
- 27.02.2020 – Wyjście do Szkoły Podstawowej nr 1 im. Konstytucji 3 Maja w Nasielsku. Seniorzy obejrżeli przedstawienie w wykonaniu dzieci pt. w krainie Brzechwy.
- 06.03.2020- Wspólne celebrowanie Dnia Kobiet przy ciście i herbacie

Od dnia 12.03.2020 do 24.05.2020 decyzją Wojewody Mazowieckiego działalność Klubu Senior + została zawieszona. w przeciągu tego okresu zakupy były dostarczane Seniorom do ich domów.

Dnia 25.05.2020 Klub Senior + ponownie wznowił swoją działalność. w pierwszych dniach działalności dużo czasu poświęcaliśmy na edukację o ograniczeniach w czasie pandemii i respektowaniu reżimu sanitarnego.

- 15.07.2020 – Piknik na łące. Uczestniczyło 21 Seniorów przy zachowaniu reżimu sanitarnego.
- 30.07.2020 – Wyjazd integracyjny do gospodarstwa agroturystycznego p. Kowalskich w Winnikach przy zachowaniu reżimu sanitarnego.
- 04.08.2020 – Wycieczka krajoznawcza na kwiatowej łące przygotowująca do udziału w konkursie z okazji 100 rocznicy Bitwy Warszawskiej.
- 15.09.2020 – Wycieczka do Twierdzy Modlin. Zwiedzanie zabytków Twierdzy z przewodnikiem przy zachowaniu reżimu sanitarnego.
- 18.09.2020 – Wycieczka do pobliskiego lasu po szyszki, żołędzie, kasztany i kolorowe liście przy zachowaniu szczególnego reżimu sanitarnego.
- 05.10.2020 – Wyjazd na plantację aronii. Zbieranie owoców tej bogatej w witaminę C rośliny przy zachowaniu szczególnego reżimu sanitarnego.
- 09.10.2020 – Wyjście plenerowe. Podziwianie nasielskich murali.
- 20.10.2020 – Wyjście plenerowe na Ogrodową 9 pod pomnik honorujący dwóch lotników amerykańskich poległych w okolicach Nasielska 18 września, w czasie Powstania Warszawskiego.
- 23.10.2020 – Wyjście na cmentarz. Zapalenie zniczy na grobach naszych zmarłych Klubowiczów.

Od dnia 24.10.2020 decyzją Wojewody Mazowieckiego zajęcia w Klubie Senior+ ponownie zostały zawieszane do odwołania wskutek pandemii.

Karta Dużej Rodziny

Od dnia 16.06.2014 r. w Miejskim Ośrodku Pomocy Społecznej w Nasielsku przyjmowane są wnioski o przyznanie ogólnopolskiej Karty Dużej Rodziny. Karta Dużej Rodziny przysługuje rodzinom z co najmniej trójką dzieci, niezależnie od dochodu. Karta jest wydawana bezpłatnie, każdemu członkowi rodziny. Rodzice mogą korzystać z karty dożywotnio, dzieci - do 18 roku życia lub do ukończenia nauki, maksymalnie do osiągnięcia 25 lat. Osoby niepełnosprawne otrzymają kartę na czas trwania orzeczenia o niepełnosprawności.

Karta oferuje system zniżek oraz dodatkowych uprawnień. Jej posiadacze będą mieli możliwość korzystania z katalogu oferty kulturalnej, rekreacyjnej czy transportowej na terenie całego kraju.

Zniżki mogą oferować nie tylko instytucje publiczne, ale również przedsiębiorcy prywatni. Przystępując do programu zyskują prawo do posługiwania się znakiem „Tu honorujemy Ogólnopolską Kartę Dużej Rodziny”.

Kartę przyznaje wójt, burmistrz lub prezydent miasta na wniosek członka rodziny wielodzietnej.

W 2020 roku za pośrednictwem Miejskiego Ośrodka Pomocy Społecznej w Nasielsku zrealizowano program „Karta Dużej Rodziny” w nast. zakresie:

Tabela 15. Liczba przyznanych Kart Dużej Rodziny.

Liczba wydanych kart	
- tradycyjnych	220
- elektronicznych	169
Liczba przyznanych kart dla rodziców/ małżonków *	1318
Liczba przyznanych kart dla dzieci *	1186

* narastająco, stan na dzień 31.12.2020

Zbiórki żywności

Z uwagi na pandemię wirusa SARS-COV-2 zbiórkę żywności w 2020 roku prowadzono bez udziału wolontariuszy. Brak widoczności akcji przełożył się niestety na niską jej popularność. Zebraną w ramach współpracy z Bankiem Żywności w Ciechanowie żywność, przekazano rodzinom z terenu Gminy Nasielsk.

