

*Sprawozdanie z działalności
Miejskiego Ośrodka Pomocy Społecznej w Nasielsku
za rok 2016*

Wstęp.....	5
System finansowego wsparcia rodzin	6
1. Świadczenia z pomocy społecznej	8
2. Stypendium szkolne	14
3. Świadczenia rodzinne.....	15
4. Zasiłek dla opiekunów.....	18
5. Świadczenia z funduszu alimentacyjnego.....	19
6. Dłużnicy alimentacyjni.....	20
7. Dodatki mieszkaniowe i energetyczne	21
8. Pomoc państwa w wychowywaniu dzieci (500+)	22
System wsparcia niefinansowego.....	24
1. Praca Socjalna	24
2. Prace społecznie – użyteczne	25
3. Wolontariat.....	26
4. Asystent rodziny.....	27
5. Zespół Interdyscyplinarny.....	29
6. Dom Dziennego Pobytu	31
Inne zadania realizowane przez Ośrodek.....	33
1) Karta Dużej Rodziny	33
2) Kolonie dla dzieci z terenu Gminy.....	34
Zatrudnienie	6

Miejski Ośrodek Pomocy Społecznej w Nasielsku funkcjonuje jako samorządowa jednostka organizacyjna pomocy społecznej. Zgodnie z postanowieniami statutu Ośrodek realizuje zadania

pomocy społecznej. Ośrodek może realizować inne zadania, powierzone mu przez właściwe organy na podstawie:

1. Uchwały Nr X/50/91 Rady Miejskiej w Nasielsku z dnia 22 marca 1991r. w sprawie powołania Miejsko – Gminnego Ośrodka Pomocy Społecznej w Nasielsku,
2. Ustawy z dnia 12 marca 2004 r. o pomocy społecznej (t.j. Dz.U. 2016poz. 930)
3. Ustawy z dnia 28 listopada 2003 r. o świadczeniach rodzinnych (t.j. Dz.U. 2016 poz. 1518),
4. Ustawy o pomocy osobom uprawnionym do alimentów (t.j. Dz.U. 2017 nr 0 poz. 489),
5. Ustawy z dnia 21 czerwca 2001r. o dodatkach mieszkaniowych (t.j. Dz.U. 2017 poz. 180),
6. Prawo energetyczne (Dz.U. 2017 poz. 220)
7. Ustawy z dnia 19 sierpnia 1994r. o ochronie zdrowia psychicznego (Dz.U. 2017 poz. 882),
8. Art. 9 ust 1 ustawy z dnia 8 marca 1990r. o samorządzie gminnym (t.j Dz.U. 2016 poz. 446),
9. Ustawy z dnia 27 sierpnia 2009r. o finansach publicznych (t.j. 2016 poz. 1870),
10. Ustawy z dnia 27 sierpnia 2004r. o świadczeniach opieki zdrowotnej finansowanych ze środków publicznych (t.j Dz.U. 2016poz. 1793.),
11. Ustawy z dnia 13 października 1998r. o systemie ubezpieczeń społecznych (t.j Dz.U. 2016 poz. 963),
12. Uchwała nr 221 Rady Ministrów z dnia 10 grudnia 2013 r. W sprawie ustanowienia wieloletniego programu wspierania finansowego gmin w zakresie dożywiania „pomoc państwa w zakresie dożywiania” na lata 2014–2020,
13. Ustawy z 29 lipca 2005r. o przeciwdziałaniu przemocy w rodzinie (t.j. Dz.U. 2015 poz. 1390),
14. Ustawy z 20 kwietnia 2004r. o promocji zatrudnienia i instytucjach rynku pracy (Dz.U. 2017 poz. 1065),
15. Ustawy z dnia 24 stycznia 1991r. o kombatanach oraz niektórych osobach będących ofiarami represji wojennych i okresu powojennego (t.j. Dz.U. 2016 poz. 1255),
16. Ustawy z dnia 9 czerwca 2012r. o wspieraniu rodziny i systemie pieczy zastępczej (t.j. Dz.U. 2017 poz. 697),
17. Ustawa z dnia 5 grudnia 2014 r. o Karcie Dużej Rodziny (t.j. Dz.U. 2016 nr 0 poz. 785)
18. Ustawy z dnia 7 września 1991 r. o systemie oświaty (t.j. Dz.U. 2016 nr 0 poz. 1943),
19. Ustawy o działalności pożytku publicznego i o wolontariacie (t.j. Dz.U. 2016 poz. 1817),
20. Ustawy z dnia 11 lutego 2016 r. o pomocy państwa w wychowywaniu dzieci (Dz.U. 2016 poz. 195).

Wstęp

Działalność Ośrodka Pomocy Społecznej w Nasielsku obejmowała w 2016r. działania w celu podnoszenia jakości i poszerzenia usług świadczonych dla najuboższych i najbardziej potrzebujących mieszkańców Gminy Nasielsk. MOPS współpracował z różnymi instytucjami, organizacjami pozarządowymi oraz osobami prywatnymi. Powierzono nam również obsługę nowego świadczenia w postaci pomocy państwa w wychowywaniu dzieci (tzw. „500+”). Z pomocy mogą skorzystać obywatele Polski oraz cudzoziemcy przebywający na terytorium Rzeczypospolitej Polskiej na podstawie zezwolenia na pobyt czasowy lub posiadający kartę pobytu z adnotacją "dostęp do rynku pracy" jeżeli zamieszkują na terytorium Rzeczypospolitej Polskiej przez okres, w którym mają otrzymywać świadczenie wychowawcze. O świadczenia może starać się matka, ojciec, a także opiekun prawny i faktyczny dziecka.

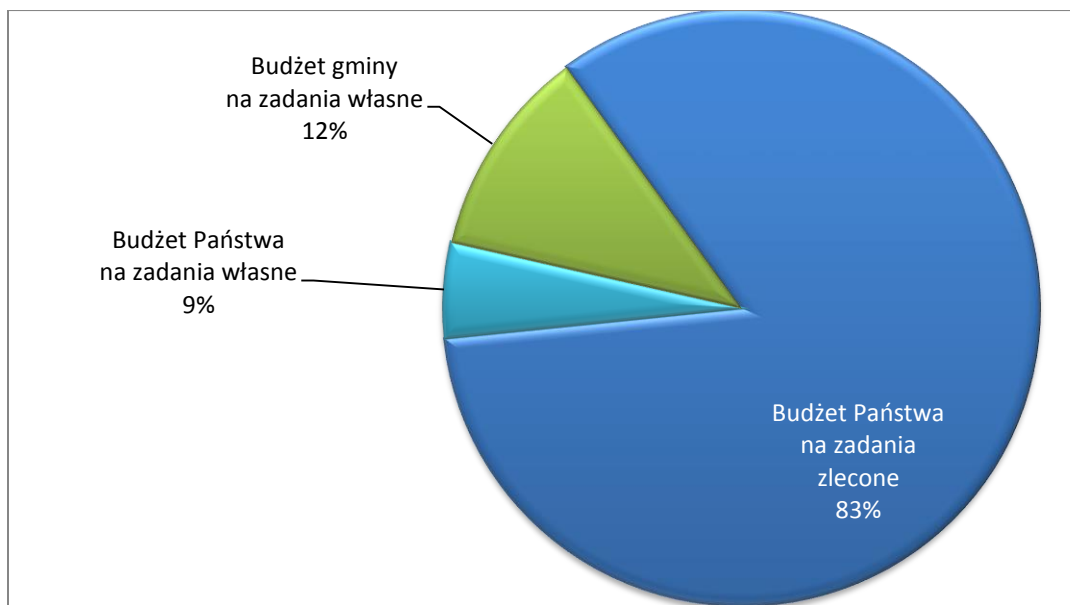
Działalność Ośrodka finansuje się:

- ze środków budżetu gminy,
- ze środków budżetu państwa,

Tabela 1. Porównanie wydatków Ośrodka w roku 2014, 2015 i 2016 z uwzględnieniem źródła finansowania.

	2014	2015	2016
ze środków budżetu państwa na zadania zlecone	6.338.176,99	6.648.381,55	18.840.436,25
ze środków budżetu państwa na zadania własne	824.991,99	1.105.883,91	1.166.720,38
ze środków gminy na zadania własne	2.257.082,04	2.608.120,63	2.586.157,28
SUMA	9.558.801,01	10.467.996,09	22.593.313,91

Budżet ogółem wyniósł 22.593.313,91 zł. Udział procentowy źródeł finansowania wydatków MOPS w roku 2016 ilustruje wykres poniżej.



Rysunek 1. Źródła finansowania wydatków MOPS w roku 2016.

Zatrudnienie

Pomimo zwiększenia skali oraz zakresu czynności podejmowanych przez Miejski Ośrodek Pomocy Społecznej w Nasielsku w roku sprawozdawczym zatrudnionych było 32 osób. Poniższa tabela przedstawia stan zatrudnienia na 31 grudnia 2016 r.

Tabela 5. Stan zatrudnienia pracowników Ośrodka.

L.p.	Wyszczególnienie	Liczba zatrudnionych osób	Liczba osób w przeliczeniu na etaty
1.	Dyrektor MOPS	1	1
2.	Sekcja Pomocy Środowiskowej (zgodnie z art. 110 ustawy o pomocy społecznej 1 pracownik socjalny na 2000 mieszkańców),	7	7
3.	Sekcja Świadczeń Rodzinnych i Funduszu Alimentacyjnego	8	8
4.	Asystent rodziny	1	1
5.	Sekcja finansowo-administracyjna	10	10
6.	Dział Usług Opiekuńczych: 4 opiekunek - stosunek pracy, 1 pielęgniarka usług specjalistycznych	5	4,75
7.	Osoby odbywające staż	2	2

Liczba osób zatrudnionych związana jest silnie z sytuacją materialną i lokalową Ośrodka, kompetencjami pracowników i specyfiką pracy w OPS, stąd stabilność wspomnianego wskaźnika na przestrzeni wykazanych lat pomimo potrzeb. Warto wspomnieć, iż jednym z zaleceń pokontrolnych w 2016 roku było zwiększenie zatrudnienia do poziomu zgodnego z wymaganiami ustawowymi.

Tabela. Zatrudnienie (etaty) w przeliczeniu na osoby.

Miesiąc ROK	styczeń	luty	marzec	kwiecień	maj	czerwiec	lipiec	sierpień	wrzesień	październik	listopad	grudzień
2012	29	29	29	29	27	26	28	28	28	28	28	28
2013	29	29	29	29	29	29	29	29	28	28	28	28
2014	28	28	29*	29	29	29	29	29	29	29	29	29
2015	29	29	29	29	29	29	29	29	29	29	29	29
2016	29	29	29	29	29	29	30	30	30	32	32	32
2017	30	30	32	32	32	32	-	-	-	-	-	-

*osoba zatrudniona na zastępstwo za pracownika przebywającego na urlopie macierzyńskim.

System finansowego wsparcia rodzin

Działania Ośrodka obejmują system złożony z instrumentów pomocy finansowej. Ich stosowanie wynika z ustaw szczególnych. Instrumenty pomocy finansowej obejmują:

1. świadczenia z pomocy społecznej,
2. świadczenia rodzinne,
3. świadczenia z funduszu alimentacyjnego,
4. dodatki mieszkaniowe i energetyczne.
5. stypendia socjalne
6. pomoc państwa w wychowywaniu dzieci

Pomoc finansowa kierowana jest do rodzin szczególnego ryzyka zgodnie z założeniami polityki społecznej. Każde świadczenie przyznawane jest decyzją administracyjną.

Rodzina może być odbiorcą tylko jednego rodzaju świadczeń pieniężnych np. funduszu alimentacyjnego (wysokie dochody) lub kilku jednocześnie (niskie dochody).

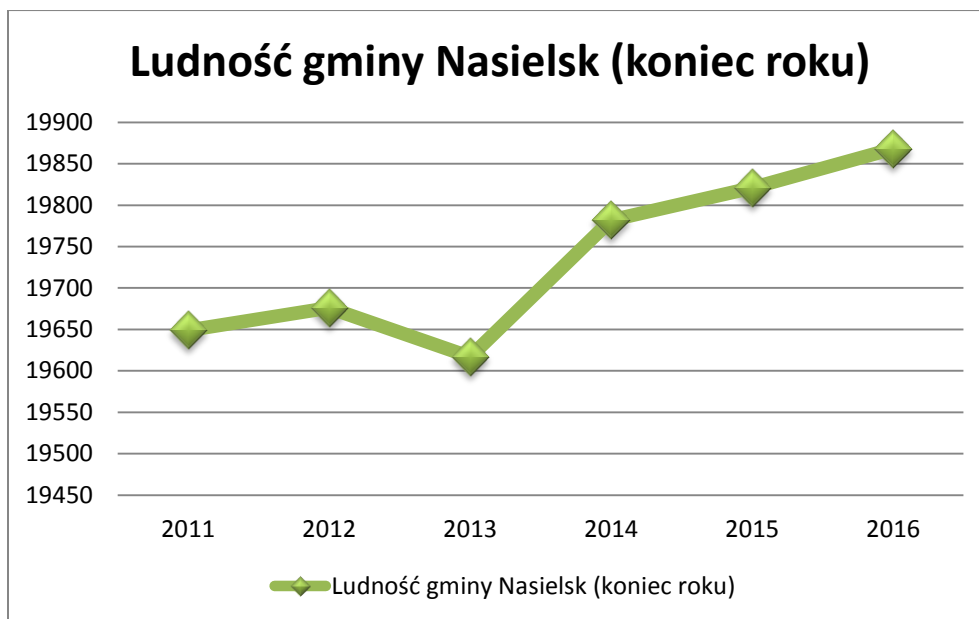
1. Świadczenia z pomocy społecznej

Pomoc społeczna jest instytucją polityki społecznej państwa, mającą na celu umożliwienie osobom i rodzinom przezwyciężenie trudnych sytuacji życiowych, których nie są one w stanie pokonać wykorzystując własne uprawnienia, zasoby i możliwości.

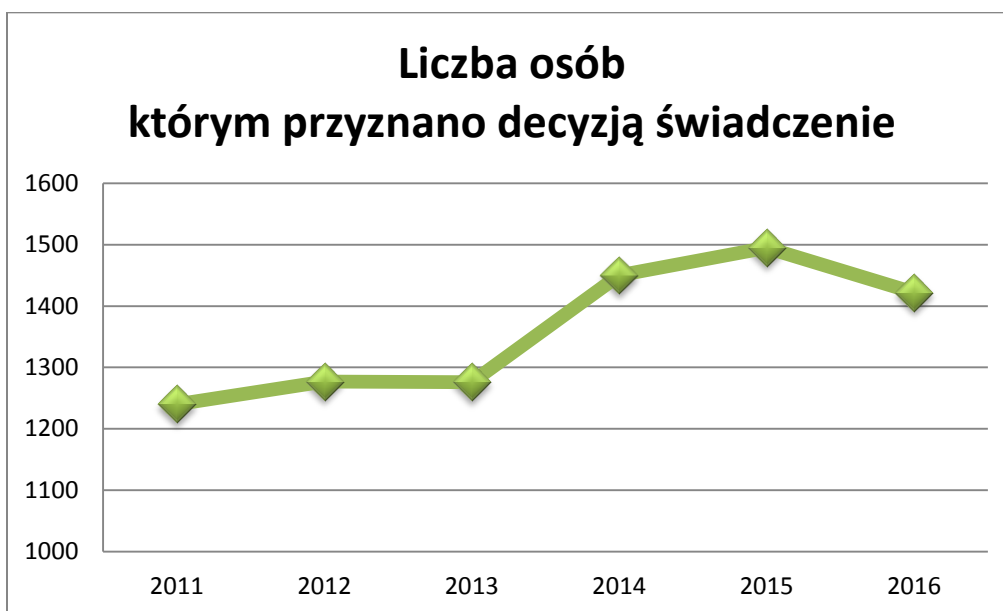
Pomoc społeczna jest instytucją polityki społecznej państwa, mającą na celu umożliwienie osobom i rodzinom przezwyciężanie trudnych sytuacji życiowych, których nie są one w stanie pokonać, wykorzystując własne uprawnienia, zasoby i możliwości. Pomoc społeczną organizują organy administracji rządowej i samorządowej, współpracując w tym zakresie, na zasadzie partnerstwa, z organizacjami społecznymi i pozarządowymi, kościołem katolickim, innymi kościołami, związkami wyznaniowymi oraz osobami fizycznymi i prawnymi, wspiera ona osoby i rodziny w wysiłkach zmierzających do zaspokojenia niezbędnych potrzeb i umożliwia im życie w warunkach odpowiadających godności człowieka. Zadaniem pomocy społecznej jest głównie zapobieganie wykluczeniu społecznemu poprzez podejmowanie działań zmierzających do życiowego usamodzielnienia osób i rodzin oraz ich integracji ze środowiskiem. Rodzaj, forma i rozmiar świadczenia powinny być odpowiednie do okoliczności uzasadniających udzielenie pomocy. Potrzeby osób i rodzin korzystających z pomocy powinny zostać uwzględnione, jeżeli odpowiadają celom i mieszczą się w możliwościach pomocy społecznej.

Prawo do świadczeń pieniężnych z pomocy społecznej przysługuje osobom, których dochód na osobę w rodzinie nie przekracza 514 zł netto lub 634 zł w przypadku osoby samotnie gospodarującej.

Istotną rolę odgrywa praca socjalna ze wsparciem finansowym lub rzeczowym. Pracownicy socjalni są pierwszymi osobami, które mają bezpośredni kontakt z rodziną w środowisku jej zamieszkania. Przeprowadzając wywiady środowiskowe, dokonują diagnozy problemów i określają indywidualne plany pomocy. Na przestrzeni roku 2016 świadczeniami przyznanymi w ramach zadań zleconych i zadań własnych ogółem (bez względu na ich rodzaj, formę, liczbę oraz źródło finansowania) objęto łącznie **629** rodziny liczące **1 642** członków.

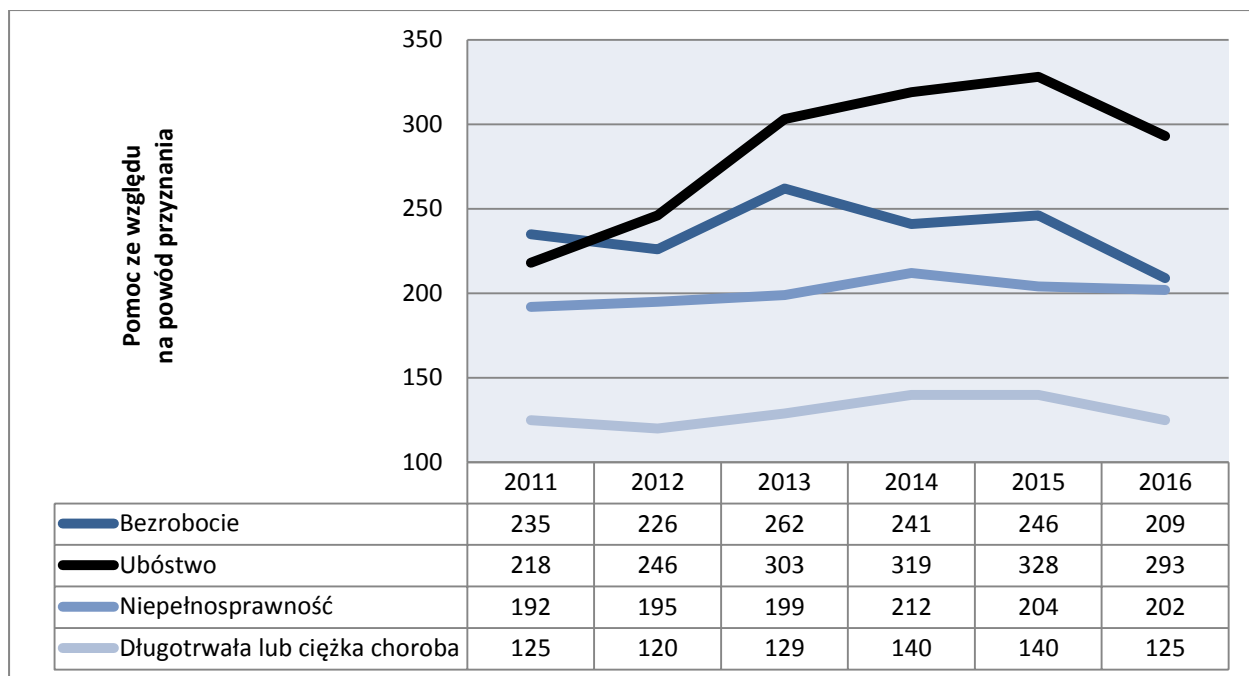


Rysunek 2. Liczba osób - ogół mieszkańców Gminy Nasielsk.



Rysunek 3. Liczba osób korzystających z pomocy społecznej.

Dominujące powody przyznania pomocy rodzinie: ubóstwo, bezrobocie, niepełnosprawność, długotrwała lub ciężka choroba co przedstawia poniższy wykres.



Rysunek 4. Skala przyczyn objęcia pomocą społeczną w latach 2011 - 2016.

Szczegółową strukturę wydatków z zakresu pomocy społecznej uwzględniającą rodzaje realizowanych zadań przedstawia poniższe zestawienie.

Tabela 2. Udzielone świadczenia pomocy społecznej - pieniężnych, w naturze i usługach - zadania własne.

formy pomocy		którym przyznano decyzją	Liczba świadczeń	Kwota świadczeń w zł	Liczba rodzin	Liczba osób w rodzinach
razem	1.	727	X	1 148 994	454	1 233
zasiłki stałe - ogółem	2.	83	850	440 152	82	93
z tego: środki własne	3.	X	X	4 856	X	X
dotacja	4.	X	X	435 296	X	X

w tym przyznane dla osoby: (z wiersza 2) samotnie gospodarującej	5.	73	775	420 013	73	73
pozostającej w rodzinie	6.	10	75	20 139	9	20
zasiłki okresowe - ogółem	7.	119	366	116 004	116	336
z tego: środki własne	8.	X	X	41 004	X	X
dotacja	9.	X	X	75 000	X	X
w tym przyznane z powodu: (z wiersza 7) bezrobocia	10.	113	351	111 492	110	327
długotrwałej choroby	11.	4	10	3 225	4	6
niepełnosprawności	12.	1	3	653	1	2
możliwości utrzymania lub nabycia uprawnień do świadczeń z innych innego niż wymienione w wierszach 10- 13	13.	1	2	634	1	1
	14.	0	0	0	0	0
w tym: (z wiersza 7) zasiłki okresowe kontynuowane niezależnie od dochodu na podstawie art. 38 ust. 4a i 4b	15.	0	X	0	0	0
schronienie	16.	0	0	0	0	0
posiłek	17.	322	38 32 9	146 860	161	670
w tym dla: dzieci	18.	300	34 53 6	130 550	139	648
ubranie	19.	0	0	0	0	0
usługi opiekuńcze - ogółem	20.	26	6 460	168 819	26	28

w tym: specjalistyczne	21.	0	0	0	0	0
zasilek celowy na pokrycie wydatków na świadczenia zdrowotne osobom niemającym dochodu i możliwości uzyskania świadczeń na podstawie przepisów o powszechnym ubezpieczeniu w NFZ	22.	0	0	0	0	0
w tym dla: osób bezdomnych	23.	0	0	0	0	0
zasiłki celowe na pokrycie wydatków powstałych w wyniku zdarzenia losowego	24.	35	36	37 250	35	107
zasiłki celowe w formie biletu kredytowanego	25.	0	0	0	0	0
sprawienie pogrzebu	26.	7	7	10 599	7	8
w tym: osobom bezdomnym	27.	0	0	0	0	0
inne zasiłki celowe i w naturze ogółem	28.	333	X	229 310	329	871
w tym: zasiłki specjalne celowe	29.	59	82	25 350	59	131
zasiłki celowe przyznane niezależnie od dochodu na podstawie art. 39a ust. 1 i 2	30.	0	X	0	0	0
pomoc na ekonomiczne usamodzielnienie - ogółem	31.	0	X	0	0	0
w tym: w naturze	32.	0	0	0	0	0
zasiłki	33.	0	0	0	0	0
pożyczka	34.	0	0	0	0	0

poradnictwo specjalistyczne (prawne, psychologiczne, rodzinne)	35.	X	X	X	1	4
interwencja kryzysowa	36.	X	X	X	1	7
praca socjalna	37.	X	X	X	608	1 58

- W wierszu 1 kolumna 3 "kwota świadczeń w zł" jest sumą kwot wydatkowanych na świadczenia wymienione w wierszach 2, 7, 16, 17, 19, 20, 22, 24, 25, 26, 28, 31.
- We wszystkich wierszach podana jest liczba osób otrzymujących decyzją świadczenie, liczba rodzin i liczba osób w tych rodzinach przy zachowaniu zasady, że osobę (rodzinę) wymieniono tylko raz bez względu na liczbę, kwotę i częstotliwość otrzymanych świadczeń.
- W wierszu 1 oraz w odpowiednich wierszach, w zależności od typu przyznanej pomocy należy uwzględnić każdą osobę otrzymującą pomoc w ramach Programu Operacyjnego Kapitał Ludzki.

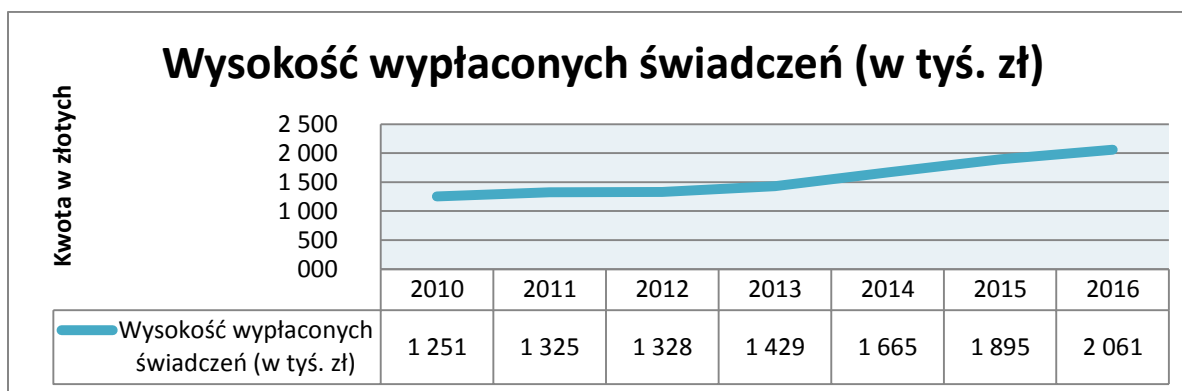
Tabela 3. Koszt utrzymania klientów przebywających w DPS.

	Liczba osób, którym przyznano decyzją świadczenia	Liczba świadczeń	Kwota świadczeń w zł	Liczba rodzin	Liczba osób w rodzinach
Odpłatność gminy za pobyt w domu pomocy społecznej	27	290	645661	27	27

Tabela 4. Udzielone świadczenia - zadania zlecone gminom.

formy pomocy	Liczba osób, którym przyznano decyzją świadczenia	Liczba świadczeń	Kwota świadczeń w zł	Liczba rodzin	Liczba osób w rodzinach
specjalistyczne usługi opiekuńcze w miejscu zamieszkania dla osób z	6	1 824	60 949	5	1
zasiłki celowe na pokrycie wydatków związanych z kleska żywiołowa lub pomoc - ogółem przyznana cudzoziemcom, o których mowa w art. 5a	28	28	122,000	28	89
w tym:	0	0	0	X	X
zasiłki celowe w formie pieniężnej	0	0	0	X	X

w naturze (schronienie, posiłek, niezbędne ubranie)	0	0	0	X	X
pomoc - ogółem przyznana cudzoziemcom, którzy uzyskali zgodę na pobyt tolerowany	0	0	0	X	X
w tym: zasiłki celowe w formie pieniężnej	0	0	0	X	X
w naturze (schronienie, posiłek, niezbędne ubranie)	0	0	0	X	X
wynagrodzenie należne opiekunowi z tytułu sprawowania opieki przyznane przez	0	0	0	X	X



Rysunek 5. Porównanie wypłaconych świadczeń z pomocy społecznej w latach 2010-2016.

Od 2010 roku wzrasta kwota wypłacanych świadczeń. Nieznaczny wzrost liczby osób korzystających ze świadczeń pomocy społecznej wskazuje na to, że Ośrodek, w obliczu rosnącego wskaźnika ubóstwa, właściwie prowadzi oprócz pomocy finansowej inną działalność na rzecz osób najbardziej potrzebujących w celu minimalizacji skutków takiego stanu rzeczy.

2. Stypendium szkolne

Od września 2014, obsługa stypendium szkolnego i zasiłków szkolnych przekazana była Miejskiemu Ośrodkowi Pomocy Społecznej, Pomoc materialna jest udzielana uczniom w celu zmniejszenia różnic w dostępie do edukacji, umożliwienia pokonywania barier dostępu do edukacji wynikających z trudnej sytuacji materialnej ucznia, a także wspierania edukacji uczniów zdolnych.

Pomoc materialna przysługuje uczniom szkół publicznych i niepublicznych o uprawnieniach szkół publicznych dla młodzieży i dla dorosłych oraz słuchaczom publicznych kolegiów nauczycielskich, nauczycielskich kolegiów języków obcych i kolegiów pracowników służb

społecznych – do czasu ukończenia kształcenia, nie dłużej jednak niż do ukończenia 24 roku życia, wychowankom publicznych i niepublicznych ośrodków umożliwiających dzieciom i młodzieży, o których mowa w art. 16 ust. 7, a także dzieciom i młodzieży z upośledzeniem umysłowym z niepełnosprawnościami sprzężonymi realizację odpowiednio obowiązku szkolnego i obowiązku nauki – do czasu ukończenia realizacji obowiązku nauki. Pomoc materialna ma charakter socjalny albo motywacyjny. Świadczeniami pomocy materialnej o charakterze socjalnym są stypendium szkolne i zasiłek szkolny.

Stypendium szkolne może otrzymać uczeń znajdujący się w trudnej sytuacji materialnej, wynikającej z niskich dochodów na osobę w rodzinie, w szczególności gdy w rodzinie tej występuje: bezrobocie, niepełnosprawność, ciężka lub długotrwała choroba, wielodzietność, brak umiejętności wypełniania funkcji opiekuńczo-wychowawczych, alkoholizm lub narkomania, a także gdy rodzina jest niepełna lub wystąpiło zdarzenie losowe.

Miesięczna wysokość dochodu na osobę w rodzinie ucznia uprawniająca do ubiegania się o stypendium szkolne nie może być większa niż kwota, o której mowa w art. 8 ust. 1 pkt 2 ustawy z dnia 12 marca 2004 r. o pomocy społecznej (Dz. U. z 2015 r. poz. 163, z późn. zm.28) tj. 514 zł netto.

W 2016 roku Miejski Ośrodek Pomocy Społecznej w Nasielsku przyznał i wypłacił stypendia **505** uczniom ze **171** rodzin. Kwota wypłaconych świadczeń to **231.158,00 zł**. Wypłacono również **5 uczniom z 3 rodzin** zasiłki szkolne na kwotę **2770,00 zł**.

3. Świadczenia rodzinne

Od 2016r. weszła w życie nowelizacja dodatkowego świadczenia rodzicielskiego dla osób, które nie są uprawnione do zasiłku macierzyńskiego.

- Kwota świadczeń – 505.154 zł
- Liczba świadczeń – 547

Od stycznia 2016 mechanizm „złotówki za złotówkę”, w przypadku przekroczenia kryterium dochodowego, zasiłki rodzinne wraz z dodatkami wypłaca się w wysokości różnicy, pomiędzy kwotą przysługujących świadczeń a kwotą przekroczenia dochodu.

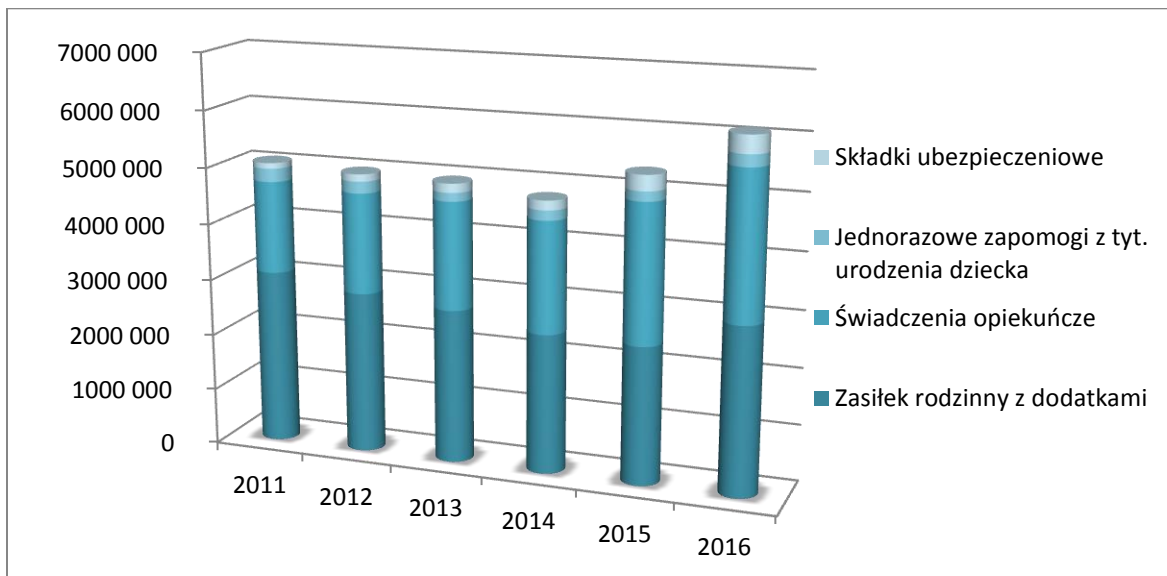
System świadczeń rodzinnych skierowany jest do rodzin, które nie są w stanie zabezpieczyć potrzeb związanych z ponoszeniem wydatków na utrzymanie dzieci. Na koniec

roku 2016 odnotowano **1335** (1227 w roku 2015) rodzin objętych świadczeniami. Poniżej przedstawiono tabelę wydatków .

L.p.	Świadczenie	Liczba świadczeń		Kwota wypłaconych świadczeń w złotych	
		2015	2016	2015	2016
Zasiłek rodzinny wraz z dodatkami do zasiłku rodzinnego					
1.	Zasiłek rodzinny	15 731	17 789	1 593 629	1 975 244
2.	Dodatek z tytułu urodzenia dziecka	68	129	68 000	106 214
3.	Dodatek z tytułu opieki nad dzieckiem w okresie korzystania z urlopu wychowawczego	357	530	139 469	204 485
4.	Dodatek z tytułu samotnego wychowywania dziecka	724	806	126 290	149 211
5.	Dodatek z tytułu kształcenia i rehabilitacji dziecka niepełnosprawnego	974	1040	77 600	100 602
6.	Dodatek z tytułu rozpoczęcia roku szkolnego	1 007	1424	100 700	108 626
7.	Dodatek z tytułu wielodzietności	2 833	2838	231 140	254 809
Dodatek z tytułu podjęcia nauki w szkole					
8.	na pokrycie wydatków związanych z zamieszkiwaniem w miejscowości, w której znajduje się siedziba szkoły	155	123	1 4370	13 059
9.	na pokrycie wydatków związanych z dojazdem do miejscowości, w której znajduje się siedziba szkoły	1 697	1805	89 153	113 149
Świadczenia opiekuńcze					
10.	Zasiłek pielęgnacyjny	8 032	8 008	1 228 896	1 225 224
11.	Świadczenie pielęgnacyjne	928	935	1 094 432	1 204 556
12.	Specjalny zasiłek opiekuńczy	250	331	125 806	170 337
Jednorazowe zapomoga z tytułu urodzenia się dziecka					
13.	Jednorazowa zapomoga z tytułu urodzenia się dziecka	171	210	171 000	210 000
Świadczenie rodzicielskie					
14.	Świadczenie rodzicielskie	0	547	0	505 154
Wydatki na składki na ubezpieczenia społeczne i ubezpieczenie zdrowotne					

15.	Składki na ubezpieczenia emerytalne i rentowe opłacane za osoby pobierające świadczenie pielęgnacyjne	1 027	645	166 722	211 893
Łączna kwota i liczba wypłat (wszystkich) świadczeń rodzinnych		32 927	36 508	5.060.545	6.340.649

Tabela 5. Liczba świadczeń i wypłacone kwoty –wybrane zasiłki z zakresu świadczeń rodzinnych.

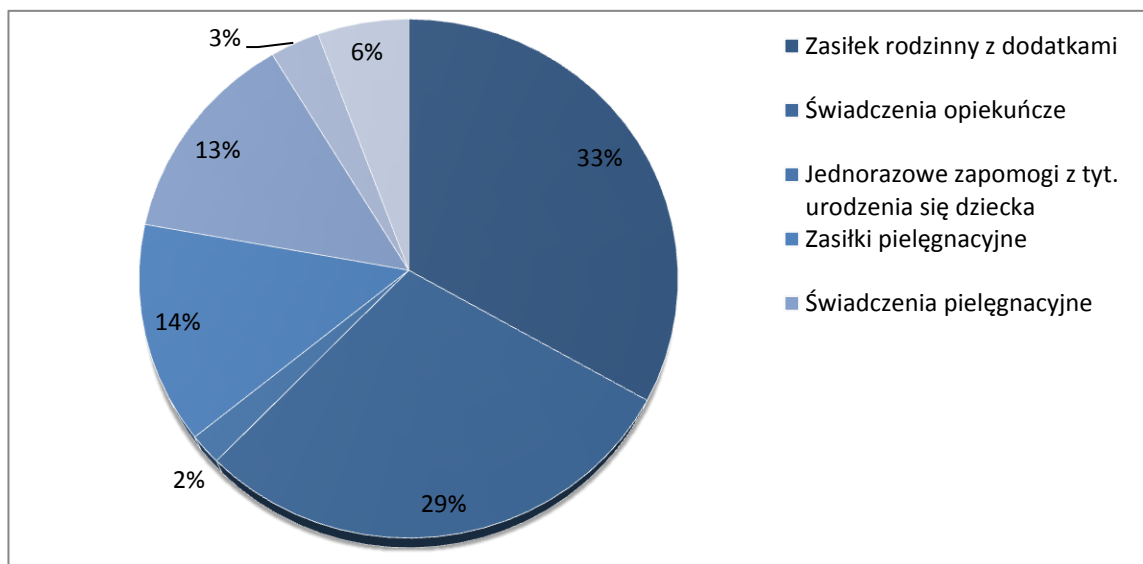


Rysunek 6. Struktura wydatków świadczeń rodzinnych w latach 2011 - 2016 roku.

Powyższy wykres wypłaconych świadczeń rodzinnych na przestrzeni roku 2011-2016 wskazuje, iż ogólna kwota świadczeń wypłacanych przez MOPS w Nasielsku, wyraźnie wzrosła na przestrzeni ostatnich 3 lat. Jednocześnie wzrost liczby świadczeń wskazuje, iż spowodowane to jest zmianami w ilości osób uprawnionych do powyższych świadczeń lub napływem klientów, którzy ubiegając się o świadczenie „500+” zostali poinformowani i pokierowani do sekcji świadczeń rodzinnych. Pracownicy Ośrodka informowali osoby, których dochody nie przekraczały kryterium dochodowego zasiłku rodzinnego o możliwości jego uzyskania.

Świadczenia rodzinne			
Liczba rodzin pobierających		Liczba decyzji wydanych	
2015	2016	2015	2016
1227	1335	1515	1861
W tym zasiłek rodzinny			
635	702	1011	1309

Kwoty wypłaconych świadczeń rodzinnych są uzależnione od liczby dzieci, a także od rodzaju przyznanych świadczeń. W 2016 roku w grupach wydatków na świadczenia rodzinne dominują zasiłki rodzinne wraz z dodatkami w kwocie **2.973.820 zł**. Stanowią one ok 33 % ogółu wydatków.



Rysunek 7. Struktura wydatków świadczeń rodzinnych w latach 2011 - 2016 roku - ujęcie procentowe.

4. Zasiłek dla opiekunów

Od maja 2016 roku realizowana była ustawa o ustaleniu i wypłacie zasiłków dla opiekunów. Świadczenie to jest skierowane do osób, którym z mocy prawa wygasły decyzje przyznające prawo do świadczenia pielęgnacyjnego, a które zrezygnowały z zatrudniania na rzecz opieki nad niepełnosprawnymi dorosłymi członkami rodziny legitymującymi się orzeczeniem o znacznym stopniu niepełnosprawności.

Rodzaj świadczenia	Kwota świadczeń w 2014	Kwota świadczeń w 2015	Kwota świadczeń w 2016
Zasiłek dla opiekuna	221.156,20	115.942,70	81.449,00
Odsetki	6.847,34	0,00	-
Składki na ubezpieczenie emerytalno-rentowe	30.628,81	19.366,22	14.024,00

5. Świadczenia z funduszu alimentacyjnego

Dochody uprawniające do świadczeń z funduszu alimentacyjnego w 2016 roku określone zostały na poziomie 725 zł netto.

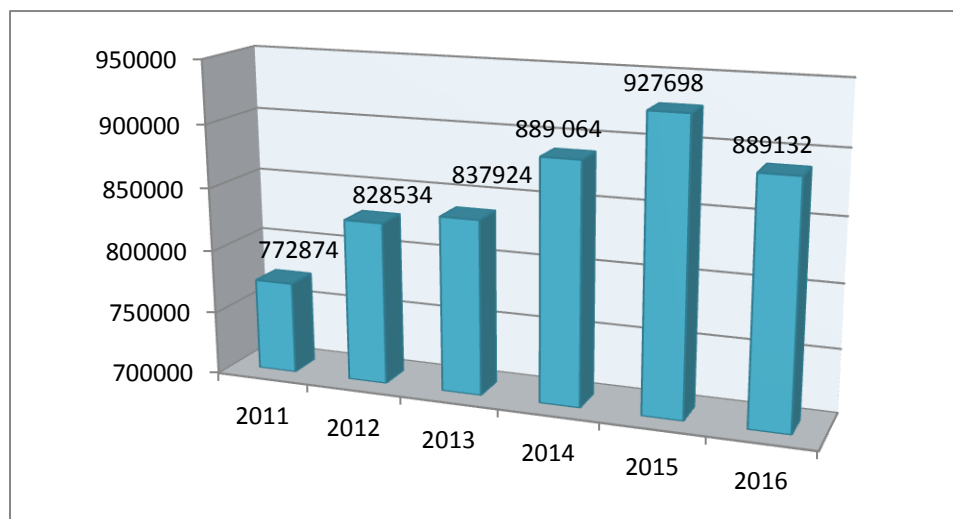
Świadczenia z funduszu alimentacyjnego to rodzaj finansowego wsparcia dla rodzin, w których dzieci pomimo zasądzonych alimentów od rodzica wyrokiem sądu są ich pozbawione z powodu bezskuteczności egzekucji sądowej. Państwo zastępczo wypłaca osobom uprawnionym świadczenia pieniężne w wysokości zgodnej z wyrokiem sądowym, nie więcej jednak niż 500 zł na dziecko. W roku 2016 z funduszu alimentacyjnego wypłacono 2157 świadczeń na kwotę 889.132,00 zł.

Tabela 6. Wyszczególnienie wydatków z funduszu alimentacyjnego.

L.p.	Wyszczególnienie	2014	2015	2016
1.	Wypłacone świadczenia z funduszu alimentacyjnego, z tego na osobę uprawnioną w wieku:	889 064	927 698,00	889 132,00
1.1.	0 - 17 lat	782 244	790 898,00	762 772,00
1.2.	18 - 24 lat	106 820	136 800,00	126 360,00
1.3.	25 lat i więcej	0	0	0
2.	Kwoty zwrócone przez dłużników alimentacyjnych z tytułu wypłaconych świadczeń z funduszu alimentacyjnego, z tego:	102 562,28	113 853,23	148 217,67
2.1.	- przekazane na dochody budżetu państwa	61 770,34	69 320,97	124 178,93
2.2.	- przekazane na dochody własne gminy wierzyciela	20 512,46	22 770,65	24 038,74
4.	Stan należności z tytułu wypłaconych świadczeń z funduszu budżetowej2)	3 998 574	4 704 322,00	50 370,158
5.	Umorzone należności od dłużników alimentacyjnych, z tego należności, o których mowa w:	0	0	0
5.1.	- art. 28 ust. 1 pkt 1 ustawy z dnia 7 września 2007r. o pomocy osobom uprawnionym do alimentów, zwanej dalej "ustawą"	0	0	0
5.2.	- art. 28 ust. 1 pkt 2 ustawy	0	0	0
5.3.	- art. 28 ust. 1 pkt 4 ustawy	0	0	0
6.	Wygaszenie należności z tytułu świadczeń wypłaconych w zastępstwie alimentów, z tego:	50 000	162 098,00	209 211,00

6.1.	- należności, które wygasły zgodnie z art. 23 ust. 9 ustawy	0	0	0
6.2.	- należności, które wygasły zgodnie z art. 28 ust. 3 ustawy	50 000	162 098,00	209 211,00

Porównując kwotę wypłaconych w roku 2016 świadczeń z funduszu alimentacyjnego można zauważyć nieznaczny spadek w stosunku do roku 2015. Ową sytuację ilustruje wykres poniżej.



Rysunek 8. Wypłacone świadczenia z funduszu alimentacyjnego w latach 2011-2016

6. Dłużnicy alimentacyjni

Dłużnik alimentacyjny jest zobowiązany do zwrotu organowi właściwemu wierzyciela należności w wysokości świadczeń wypłaconych z funduszu alimentacyjnego osobie uprawnionej łącznie z ustawowymi odsetkami. Kwota zwrócona w 2016 roku przez dłużników alimentacyjnych wyniosła 148.217,67 zł, z tytułu wypłaconych świadczeń z funduszu alimentacyjnego. W porównaniu z rokiem poprzednim, w którym to wyegzekwowana kwota wyniosła 113.853,23 zł, jest to spadek o 34.364,44 zł.

MOPS przekazuje również do Biura Informacji Gospodarczej informacje o zobowiązaniach dłużnika alimentacyjnego w razie powstania zaległości za okres dłuższy niż 6 miesięcy.

7. Dodatki mieszkaniowe i energetyczne

Osoby najmniej zarabiające bardzo często nie są w stanie ponieść pełnych kosztów związanych z opłacaniem czynszu za zajmowany przez siebie lokal. Z tego też względu na mocy ustawy z 1994 roku o najmie lokali i dodatkach mieszkaniowych, państwo zdecydowało się na wspieranie najuboższych mieszkańców poprzez przyznawanie im dodatków mieszkaniowych.

Dodatki mieszkaniowe są dofinansowaniem do wydatków mieszkaniowych wypłacanym przez gminę jej najbiedniejszym mieszkańcom. Przyznanie tej pomocy materialnej zależy przede wszystkim od miesięcznych dochodów mieszkańca gminy oraz od powierzchni zajmowanego przez niego lokalu. Pomoc ta przyznawana jest na okres sześciu miesięcy i wypłacana jest z budżetu gminy. Decyzję o przyznaniu dodatku mieszkaniowego wydaje wójt, burmistrz lub prezydent miasta.

Kryterium dochodowe uprawniające do otrzymania dodatku mieszkaniowego od marca 2016 roku, ustalone było na poziomie 1544,48 zł brutto w przypadku gospodarstwa jednoosobowego i 1103,20 zł brutto w przypadku gospodarstwa wieloosobowego. Kwota wypłacanego dodatku zależy m.in. od powierzchni mieszkania, dochodów gospodarstwa, wydatków ponoszonych przez właścicieli.

Tabela 7. Wydatki z tytułu dodatków mieszkaniowych w 2015 roku.

Rodzaj lokalu	2015		2016		Ogółem 2015	Ogółem 2016
	Miasto	Wieś	Miasto	Wieś		
mieszkania gminne	59.060,92	28.953,8 7	49.953,06	20.482,2 4	88.014,79	70435,3
mieszkania spółdzielcze	66.441,39	-	60.771,50	-	66.441,39	60.771,50
wspólnoty mieszkaniowe	14.599,39	-	11.538,81	1.718,70	14.599,39	13257,51
mieszkania prywatne	3.998,14	-	2.269,11	-	3.998,14	2.269,11
TBS	-	-	-	-	-	-
inne	3.643,34	1.125,09	-	1.165,50	4.768,43	1.165,50
OGÓLEM	147.743,1 8	30.078,9 6	124.532,4 8	23.366,4 4	177.822,1 4	147898,9 2

Wydano 128 decyzji administracyjnych, w tym 125 decyzji przyznających i 3 decyzje odmowne.

Zgodnie z ustawą z dnia 10 kwietnia 1997 Prawo energetyczne (t.j. Dz.U. 2012 poz. 1059z późn. zm.) tut. Ośrodek z upoważnienia Burmistrza Nasielska w drodze decyzji przyznaje dodatek energetyczny na wniosek odbiorcy energii elektrycznej. Przyznaje się go osobie, która spełniała kryteria i uzyskała dodatek mieszkaniowy a ponadto jest stroną umowy kompleksowej lub umowy sprzedaży energii elektrycznej zawartej z przedsiębiorstwem energetycznym i zamieszkuje w miejscu dostarczania energii elektrycznej. W 2015 roku wydano 2 decyzje przyznające na kwotę 266,85 zł.

8. Pomoc państwa w wychowywaniu dzieci (500+)

Od kwietnia 2016 r. system wspierania rodzin został poszerzony o świadczenie wychowawcze. Z tej formy pomocy mogą korzystać obywatele Polski oraz cudzoziemcy przebywający na terytorium Rzeczypospolitej Polskiej na podstawie zezwolenia na pobyt czasowy lub posiadający kartę pobytu z adnotacją „dostęp do rynku pracy” jeżeli zamieszkują na terytorium Rzeczypospolitej Polskiej przez okres, w którym mają otrzymywać świadczenie wychowawcze.

Świadczenie wychowawcze - w wysokości 500,00 zł miesięcznie - na drugie i kolejne dziecko w rodzinie, do dnia ukończenia przez dziecko 18 roku życia, przysługuje: matce, ojcu, opiekunowi faktycznemu dziecka albo opiekunowi prawnemu dziecka bez względu na wysokość dochodu.

Świadczenie wychowawcze przysługuje także na pierwsze dziecko, jeżeli dochód rodziny w przeliczeniu na osobę nie przekracza kwoty 800,00 zł.

Jeżeli członkiem rodziny jest dziecko niepełnosprawne, świadczenie wychowawcze przysługiwać będzie na pierwsze dziecko jeżeli dochód rodziny w przeliczeniu na osobę nie przekracza kwoty 1 200,00 zł.

Celem świadczenia wychowawczego jest częściowe pokrycie wydatków związanych z wychowywaniem dziecka, w tym z opieką nad nim i zaspokojeniem jego potrzeb życiowych.

Prawo do świadczenia ustalane jest na okres jednego roku – od 1 października do 30 września roku następnego. Wnioski na kolejne okresy można składać od 1 sierpnia danego roku.

Wysokość świadczenia wychowawczego nie jest wliczana do dochodu stanowiącego podstawę do otrzymywania innych świadczeń pieniężnych z pomocy społecznej.

Zgodnie z ustawą, rodzinie zastępczej oraz prowadzącemu rodzinny dom dziecka przysługuje tzw. „dodatek wychowawczy” w wysokości świadczenia wychowawczego, na każde umieszczone w takiej placówce dziecko w wieku do ukończenia 18. roku życia.

Ustawa umożliwia uzyskanie świadczenia wychowawczego także samotnym rodzicom bez względu na to czy zostało ustalone na rzecz dziecka świadczenie alimentacyjne, przy zachowaniu ogólnych kryteriów dochodowych.

W przypadku zbiegu prawa rodziców, opiekunów prawnych dziecka lub opiekunów faktycznych dziecka do świadczenia wychowawczego, świadczenie to wypłaca się temu z rodziców, opiekunów prawnych dziecka lub opiekunów faktycznych dziecka, który faktycznie sprawuje opiekę nad dzieckiem.

Jeżeli opieka nad dzieckiem sprawowana jest równocześnie przez oboje rodziców, opiekunów prawnych dziecka lub opiekunów faktycznych dziecka, świadczenie wychowawcze wypłaca się temu, kto pierwszy złoży wniosek.

W ramach programu „Rodzina 500+” w gminie Nasielsk wsparcie otrzymuje obecnie ok. 1541 rodzin, z czego ok. 1009 pobiera świadczenie na pierwsze dziecko.

W okresie od 2016-04-01 do 2016-12-31 do Miejskiego Ośrodka Pomocy Społecznej w Nasielsku wpłynęło 1707 wniosków o ustalenie prawa do świadczenia wychowawczego w tym 1537 w formie papierowej i 170 drogą elektroniczną. Wydano **1686** decyzji przyznających prawo do świadczenia wychowawczego na łączną kwotę **10 676 511,00 zł**.

Realizacja programu Rodzina 500+ spowodowała, że w 2016 roku zwiększyła się liczba wniosków o ustalenie prawa do zasiłku rodzinnego wraz z dodatkami względem roku 2015 (ok. 300 wniosków więcej). Osoby ubiegające się o 500+ informowane były o tym, że spełniają kryterium dochodowe uprawniające do zasiłku rodzinnego.

W związku z uruchomieniem programu powstały nowe miejsca pracy. Ustawę o pomocy państwom wychowywaniu dzieci realizują obecnie trzy osoby.

System wsparcia niefinansowego

Jednym z zadań pomocy społecznej jest podejmowanie działań zmierzających do życiowego usamodzielnienia osób i rodzin oraz ich integracji ze środowiskiem. Zadanie to realizowane jest m.in. poprzez pracę socjalną. Ustawa z dnia 12 marca 2004 o pomocy społecznej w art. 6 pkt 12 definiuje ją w następujący sposób: „praca socjalna to działalność zawodowa mająca na celu pomoc osobom i rodzinom we wzmacnianiu lub odzyskiwaniu zdolności do funkcjonowania w społeczeństwie poprzez pełnienie odpowiednich ról społecznych oraz tworzenie warunków sprzyjających temu celowi”.

Szeroko rozumiana praca socjalna przybiera działania o charakterze motywacyjnym, wspierającym i aktywizującym. Jest prowadzona wieloaspektowo. Działania obejmują wiele sfer życia osób, którymi zajmują się pracownicy socjalni. Dotyczą aktywności zawodowej, trudności i problemów zdrowotnych (w tym uzależnienia), wsparcie klientów w prawidłowym funkcjonowaniu w życiu codziennym, a także mediacje – których podejmują się pracownicy socjalni w środowiskach szczególnie narażonych na konflikty. Ponadto praca socjalna obejmuje również działania informacyjne o przysługujących uprawnieniach, jest działalnością zawodową, mającą na celu lepszą adaptację osób, rodzin, grup i środowiska społecznego, w jakim żyją, oraz rozwijanie poczucia godności osobistej i odpowiedzialności jednostek na drodze odwoływania się do potencjalnych możliwości poszczególnych osób.

1. Praca Socjalna

Niepokojące zjawiska występujące w środowiskach powodują, że praca socjalna jest coraz trudniejsza i wymaga większego zaangażowania ze względu na kumulację problemów. Pracownik socjalny musi kreatywnie dostosować narzędzia pracy socjalnej do dynamicznie modyfikujących się zmian w społeczeństwie, które bardzo często przybierają charakter patologiczny. W związku z tym zauważalna jest zmiana w charakterze pracy, ale i oczekiwań wobec pracowników socjalnych. Coraz częściej obserwowana jest roszczeniowa postawa klientów MOPS niejednokrotnie zabarwiona agresją w stosunku do pracowników MOPS. Nowoczesna pomoc społeczna, aby była skuteczną i efektywną wymaga coraz liczniejszej i wysoko wykwalifikowanej kadry pracowników socjalnych.

Rozmiary potrzeb społecznych wymuszają poszukiwanie nowych rozwiązań w dziedzinie pomocy społecznej. Potrzeba skutecznego rozwiązywania problemów klientów pomocy

społecznej spowodowała wprowadzenie do ustawy z 12 marca 2004r o pomocy społecznej jednej z technik prowadzenia pracy socjalnej, jaką jest kontrakt socjalny. Został on zdefiniowany w art. 6 pkt 6 cytowanej ustawy jako:

„pisemna umowa zawarta z osobą ubiegającą się o pomoc, określająca uprawnienia i zobowiązania stron umowy, w ramach wspólnie podejmowanych działań zmierzających do przezwyciężenia trudnej sytuacji życiowej osoby lub rodziny”.

Kontrakt socjalny stwarza płaszczyznę porozumienia umożliwiając osiągnięcie postępów, które składają się na poprawę sytuacji klienta pomocy społecznej. Celem zawarcia kontraktu socjalnego, jest wyposażenie osoby – znajdującej się w szczególnie trudnej sytuacji życiowej, np.: zdolnej do pracy lub mogącej w przyszłości wejść w rolę pracobiorcy – w kompetencje umożliwiające jej samodzielne zaspokajanie podstawowych potrzeb życiowych i uczestniczenie w życiu gospodarczym i społecznym danej społeczności, a tym samym uniezależnienie jej od świadczeń pomocy społecznej. Zawierana przez pracownika socjalnego umowa z osobą występującą o pomoc do ośrodka pomocy społecznej musi zawierać indywidualny plan wychodzenia tej osoby z trudnej sytuacji w jakiej się znalazła. Ustawa o pomocy społecznej wprowadziła przepis umożliwiający odmowę lub wstrzymanie udzielanej pomocy w sytuacji odmowy zawarcia kontraktu socjalnego. Zawieranie kontraktów ma chronić indywidualność klientów, rozwijać ich umiejętności, zachęcać do aktywnego poszukiwania pracy, uczyć odpowiedzialności.

Kontrakty zawierane powinny być przede wszystkim z osobami, których problemy socjalne mają długotrwały charakter, a wyeliminowanie ich przyczyn nie jest możliwe bez udziału zainteresowanych.

2. Prace społecznie – użyteczne

Skierowane są do osób bezrobotnych bez prawa do zasiłku jednocześnie korzystających ze świadczeń pomocy społecznej. Wprowadzone zostały w ramach nowelizacji ustawy o promocji zatrudnienia i instytucjach rynku pracy oraz o zmianie niektórych innych ustaw z dnia 28 lipca 2005r. (Dz. U. Nr 164, poz.1366) .

W 2016 roku podpisano porozumienie w sprawie organizacji prac społecznie użytecznych. Trzy osoby bezrobotne wykonywały prace, głównie prace porządkowe, na terenie Miejskiego Ośrodka Pomocy Społecznej w Nasielsku łącznie przepracowując 1147,5 godziny.

Świadczenie za 1 godzinę pracy wynosiło 8,10 zł, z czego 60% podlega refundacji przez Powiatowy Urząd Pracy .

Na organizację prac wydatkowano kwotę – 9 294,75 zł.

3. Wolontariat

Od 2008r. Przy MOPS w Nasielsku istnieje Wolontariat. W roku 2016 w Miejskim Ośrodku Pomocy Społecznej w Nasielsku zadeklarowanych było 7 wolontariuszy na stałe współpracujących z Ośrodkiem. Osoby te pomagają osobom chorym, niepełnosprawnym, upośledzonym, osobom starszym, samotnym jak i dzieciom, które mają problemy w nauce. Oprócz prowadzenia działalności "stałego" wolontariatu Miejski Ośrodek Pomocy Społecznej współpracuje z około 51 Wolontariuszami Akcyjnymi w ramach podpisanego porozumienia ze szkołami:

- Publicznym Gimnazjum Nr 1 w Nasielsku, Zespołem Szkół Ogólnokształcących w Nasielsku,
- Zespołem Szkół Zawodowych w Nasielsku.

Wolontariusze akcyjni pomagają cyklicznie w zbiórkach żywności organizowanych w dwóch i nasielskich sklepach – TESCO i Guliwer - w porozumieniu z Federacją Banków Żywności w Polsce. W Wielkanocnej zbiórce żywności w 2016 r. udział wzięło 10 koordynatorów sklepowych i 41 wolontariuszy.

W 2016 roku odbyła się Gala Wolontariatu, której organizatorami byli Miejski Ośrodek Pomocy Społecznej w Nasielsku oraz Fundacja "Bądźmy Razem". Wśród wielu gości Gali Wolontariatu znaleźli się przedstawiciele władz miasta i powiatu, radni, dyrektorzy jednostek wspierających wolontariat (szkół, przedszkoli, NOK, stowarzyszeń), wolontariusze działający przy MOPS jak i tych zrzeszonych w ramach MCW (Międzypokoleniowe Centrum Wolontariatu), koordynatorzy oraz wspierające wolontariat osoby prywatne. Uroczystość patronatem honorowym objęli Starosta Powiatu Nowodworskiego oraz Burmistrz Nasielska. Podczas spotkania podkreślono, że wolontariat jest czymś niezwykle istotnym i cennym. To spotkanie było okazją do podziękowania wszystkim, którzy udzielają innym bezinteresownej pomocy. Zostały wręczone podziękowania wolontariuszom, koordynatorom, sponsorom, darczyńcom.

Fundacja "Bądźmy Razem" w partnerstwie z Miejskim Ośrodkiem Pomocy Społecznej w Nasielsku realizowała projekt Międzypokoleniowe Centrum Wolontariatu, współfinansowany przez Ministerstwo Rodziny, Pracy i Polityki Społecznej w ramach programu Operacyjnego

Fundusz Inicjatyw Obywatelskich na lata 2014-2020. Realizacja projektu trwała 'od 1 maja 2016 roku do 31 maja 2017 roku. Projekt miał na celu aktywizację osób starszych, młodzieży na rzecz lokalnej społeczności. Uczestnicy aktywnie brali udział w spotkaniach, szkoleniach, warsztatach. W MCW działa 33 wolontariuszy(seniorzy-21 osób, pozostałe osoby to młodzież z nasielskich szkół).

4. Asystent rodziny

W ramach realizacji Ustawy o wspieraniu rodziny i pieczy zastępczej z dnia 09 czerwca 2011 roku w Miejskim Ośrodku Pomocy Społecznej jest zatrudniony asystent rodziny. W roku 2016 asystent rodziny współpracował z 14 rodzinami.

Efektem działania asystenta rodziny było m.in.:

Wszystkie rodziny w pewnym stopniu podniosły swoje umiejętności opiekuńczo-wychowawcze, poprawa relacji rodzinnych, rodzice oraz dzieci mają większą świadomość dotyczącą przestrzegania zasad higieny osobistej, została zwiększona świadomość i pogłębiona wiedza z zakresu pełnienia ról wychowawczych, asystent rodziny przeprowadzał rozmowy na temat planowania rodziny. Udział w warsztatach dla rodziców realizowanych w Poradni Psychologiczno-Pedagogicznej w Nowym Dworze Mazowieckim "Szkoła dla Rodziców i Wychowawców", udział w jednodniowym warsztacie "Jak rozmawiać z nastolatkiem?", zrealizowany bilans, szczepienia dzieci, stawienie się na badaniach w OZSS. Asystent rodziny pomógł w umówieniu wizyt lekarskich, towarzyszył podczas wizyt lekarskich, zrealizowanie wizyt lekarskich u specjalistów, zrealizowane badanie z dzieckiem w Poradni Psychologiczno-Pedagogicznej, realizowanie spotkań z psychologiem, pedagogiem, uzyskanie orzeczeń z Powiatowego Zespołu do Spraw Orzekania o Niepełnosprawności, uzyskanie przez matkę uprawnień do tańszych przejazdów, uzyskanie orzeczenia o potrzebie kształcenia specjalnego, zapewnienie przez rodzica dziecku pomocy nauczyciela w domu. Rodzice wykazują większe zainteresowanie sytuacją szkolną dzieci, są obecni podczas zebrań w szkole, w czasie dni otwartych, towarzyszenie asystenta rodziny podczas rozmowy z wychowawcą, pedagogiem, poprawa wyników nauczania wśród małych dzieci, uczęszczanie dzieci do przedszkola, urlopowanie dzieci przebywających w placówce opiekuńczo-wychowawczej, utrzymywanie stałego kontaktu telefonicznego z dziećmi przebywającymi w placówce,

Asystent rodziny prowadził rozmowy edukujące dotyczące prowadzenia gospodarstwa domowego, czego efektem jest podwyższenie poziomu świadomości na temat wykonywania podstawowych prac domowych. Wyremontowanie mieszkania, rozpoczęcie remontu domu, (pomalowane ściany, zmienione meble, podłączenie wody w domu, w pomieszczeniu przeznaczonym na łazienkę zamontowanie sprzętów)prysznic, toaleta, umywalka)), udzielanie przez asystenta rodziny wsparcia rzeczowego, zwiększenie świadomości na temat racjonalnego gospodarowania budżetem domowym, rodziny podejmują działania w celu wyjścia z zadłużeń, wspólne zakupy z asystentem rodziny jako trening racjonalnego gospodarowania budżetem domowym,

W wyniku motywowania udanie się na rozmowę w sprawie zadłużenia za czynsz, zostało zadłużenie rozłożone na raty, przyznana dotacja mieszkaniowa, regulowanie zaległości, wystąpienie do firm udzielających pożyczek o rozłożenie na raty zadłużenia, spłacenie zaległości, regulowanie w terminie opłat za energię elektryczną, śmieci, czynsz.

W wyniku motywacji dłuższe okresy abstynencji alkoholowej, ograniczenie picia alkoholu, zgłoszenia osób uzależnionych do Miejsko-Gminnej Komisji Rozwiązywania Problemów Alkoholowych, podjęcie terapii w Poradni Terapii Uzależnień, udział w mityngach AA, podjęcie leczenia na oddziale detoksykacyjnym,

W celu poprawy sytuacji materialnej rodziny podejmowanie prac dorywczych, złożenie wniosku na stypendium socjalne, aktywne poszukiwania zatrudnienia w celu poprawy warunków zatrudnienia, podjęcie zatrudnienia w Benckisser Nowy Dwór Mazowiecki przez firmę Adecco, podjęcie zatrudnienia na umowę o pracę, zatrudnienie w firmie La Loraine Bakery Group, odpracowywanie godzin w ramach prac społecznych, uzyskanie świadczenia z Funduszu Alimentacyjnego, złożenie pozwu o alimenty,

W celu poprawy warunków mieszkaniowych wynajęcie mieszkania o lepszym standardzie, rozpoczęcie remontu domu, (pomalowane ściany, zmienione meble, podłączenie wody w domu, w pomieszczeniu przeznaczonym na łazienkę zamontowanie sprzętów)prysznic, toaleta, umywalka), rozpoczęcia remontu piętra w domu z przeznaczeniem dla dzieci, zakup materiałów budowlanych, zakupienie nowych sprzętów do domu(pralki automatycznej, kuchni gazowej, okapu, drzwi, szafka na buty, taborety, krzesła, odkurzacz), odmalowanie domu z zewnątrz, złożenie podania o przyznanie mieszkania komunalnego,

Motywowanie do realizowania wizyt lekarskich, badań, brania regularnego lekarstw, rozmowy dot. realizowania wizyt w terminie, umawiania wizyt z wyprzedzeniem, kontrolowanie stanu zdrowia (mierzenie cukru, ciśnienia), zaangażowanie rodziny w leczenie (np. podawanie leków),

Rozmowy na temat występowania w swoich sprawach, a także sprawach rodziny do urzędów, załatwianie spraw (rejestrowanie się w Urzędzie Pracy, występowanie o świadczenia w MOPS, występowanie z wnioskiem do Sądu-pozew o alimenty, występowanie z pismem do komornika), występowanie w urzędzie załatwiając sprawy w towarzystwie asystenta rodziny, następnie samodzielne załatwianie spraw, pomoc w wykonywaniu telefonów, najpierw asystent dzwonił wspierając tym klienta, kolejne rozmowy przeprowadzał klient w obecności asystenta rodziny, wzmocnienie poczucia własnej wartości klienta, większa odwaga w samodzielnym podejmowaniu decyzji.

Praca asystenta rodziny wpłynęła korzystnie na funkcjonowanie objętych pomocą rodzin, które wyrażają dalszą chęć współpracy w celu poprawy swojej sytuacji życiowej. W związku z powyższym istnieje uzasadniona potrzeba utrzymania obecnej ilości lub zwiększania ilości etatów asystenta rodziny w MOPS.

5. Zespół Interdyscyplinarny

Zespół Interdyscyplinarny ds. Przeciwdziałania Przemocy w Rodzinie powołany został zarządzeniem nr 76 / 2011 Burmistrza Nasielska z dnia 6 czerwca 2011 roku. W skład Zespołu wchodzi przedstawiciele instytucji działających na rzecz dziecka i rodziny z terenu gminy Nasielsk: m.in. przedstawiciele Szkół Podstawowych, Gimnazjum, Policji, Sądu Rejonowego w Pułtusku, Służby Zdrowia, Miejskiego Ośrodka Pomocy Społecznej, Gminnej Komisji do Spraw Rozwiązywania Problemów Alkoholowych, Poradni Psychologiczno – Pedagogicznej oraz Poradni Terapii Uzależnień. Gminny Program Przeciwdziałania Przemocy w Rodzinie wyznaczony na lata 2016-2020 obejmuje systematyczne zbieranie informacji na temat rozmiarów zjawiska przemocy w rodzinie, organizowanie akcji informacyjno – edukacyjnych dotyczących przemocy w rodzinie w formie spotkań, wykładów, szkoleń, dystrybucji materiałów informacyjno – edukacyjnych.

Ważnym elementem Programu jest interwencja kryzysowa skierowana zarówno do ofiar przemocy w rodzinie jak i sprawców, oraz świadczenie pomocy psychologicznej, terapeutycznej,

prawnej osobom uwikłanym w przemoc domową oraz w problemy współistniejące. Źródłem finansowania Programu Przeciwdziałania Przemocy w Rodzinie w Gminie Nasielsk na lata 2016-2020 są przede wszystkim środki własne Gminy, w tym wpływy z opłat za korzystanie z zezwoleń na sprzedaż napojów alkoholowych.

Posiedzenia Zespołu Interdyscyplinarnego odbywają się średnio raz na kwartał.

Zespół, w skład którego wchodzi, przedstawiciele Miejskiego Ośrodka Pomocy Społecznej, Komisariatu Policji, Urzędu Miejskiego, Poradni Terapii Uzależnień i Współuzależnień, Przychodni Rejonowej, Oświaty oraz Sądu Rejonowego Wydział w Pułtusku zajmuje się pracą z rodzinami zagrożonymi patologią, rodzinami w kryzysie, przemocą w rodzinach, w szczególności dziećmi. Rozpatruje także indywidualne przypadki oraz podejmuje decyzje odnośnie rozwiązywania zaistniałych problemów.

W 2016 roku do Zespołu Interdyscyplinarnego wpłynęło 24 formularzy „Niebieska Karta”. Z czego 23 formularze „Niebieska Karta” sporządził Komisariat Policji, jeden formularz został sporządzony przez MOPS w Nasielsku..

Zespół Interdyscyplinarny w 2016 roku zakończył postępowanie w sprawach przemocy domowej w 25 rodzinach. Na skutek ustania przemocy domowej, bądź z powodu braku zasadności podejmowania działań. Członkowie Zespołu i grup roboczych udzielają osobom zainteresowanym informacji na temat możliwych form pomocy specjalistycznej w zakresie przemocy domowej i uzależnień. Sprawcy przemocy są kierowani do odpowiednich placówek celem leczenia. Zespół Interdyscyplinarny podejmuje działania w celu przerwania przemocy w rodzinie. W 2016 roku członkowie zespołu i grup roboczych uczestniczyli w szkoleniach z zakresu przemocy domowej i realizacji Procedury „ Niebieska Karta”.

Gminny Zespół Interdyscyplinarny realizuje kampanię ulotkową. Polega ona na dystrybuowaniu ulotek informacyjnych, plakatu, wizytówek, zawierających informację dotyczące przemocy w rodzinie oraz dostępnych form pomocy dla osób uwikłanych w przemoc domową. Na materiałach informacyjnych jest zamieszczony adres Gminnego Zespołu Interdyscyplinarnego wraz z numerem telefonu i godzinach urzędowania. Plakaty i ulotki znajdują się w instytucjach znajdujących się na terenie gminy Nasielsk. Pracownicy Socjalni rozpowszechniają je w środowiskach dysfunkcyjnych.

Głównym zadaniem zespołu jest podjęcie czynności mających na celu poprawę sytuacji w rodzinach dotkniętych przemocą.

Działania są skierowane zarówno do ofiar przemocy w rodzinie jak i sprawców. Zarówno osoby doznające przemocy jak i sprawcy mogą otrzymać wsparcie psychologiczne indywidualne i rodzinne. Ponadto istnieje możliwość udzielenia pomocy psychologicznej, terapeutycznej, prawnej osobom uwikłanym w przemoc domową oraz w problemy współistniejące.

6. Dom Dziennego Pobytu

Na podstawie statutu MOPS w strukturach ośrodka funkcjonuje Dom Dziennego Pobytu, który ma swoją siedzibę w Nasielsku przy ulicy Warszawskiej 52.

Osoby starsze wspólnie z pracownikiem MOPS każdego dnia przygotowują dla siebie posiłek, pieką ciasta, szydełkują, robią na drutach itp.

Wśród seniorów utworzony został zespół wokalny "Kukułeczka". Każdego dnia DDP odwiedza około 25 osób (20 w roku 2015).

Dla seniorów korzystających z DDP w Nasielsku organizowane są imprezy okolicznościowe takie jak:

- śniadania wielkanocne
- kolacje wigilijne
- dzień kobiet
- dzień babci i dziadka
- bale karnawałowe
- turnusy rehabilitacyjne
- imieniny i urodziny seniorów
- wyjazdy integracyjne
- integracyjne zabawy taneczne

Tego typu uroczystości organizowane są dla około 70 seniorów z naszej gminy, to powód do dobrej zabawy, rozmowy z drugim człowiekiem i spędzenia czasu w rodzinnej atmosferze.

W roku 2016 okazjami takimi były:

Data	Rodzaj imprezy
21-22.01.2016r.	Dzień babci i dziadka Świętowaliśmy ten dzień przy herbacie i słodkim poczęstunku, który został przygotowany przez seniorów.

28.01.2016r.	Bal maskowy w DPS w Nasielsku Bawiliśmy się na balu maskowym zorganizowanym przez DPS w Nasielsku. W spotkaniu uczestniczyło 40 osób. Atrakcją wieczoru były wybory króla i królowej balu.
07.02.2016r.	Bal karnawałowy W karnawałowym szaleństwie uczestniczyło 38 osób. Uczestnicy bawili się do godz. 22.00 ze względu na ciszę nocną. Do tańca przygrywał pan Marek Jurkiewicz.
04.02.2016r.	Tłusty czwartek Seniorzy spędzili ten czas przy pączkach i herbacie.
09.02.2016r.	Ostatki Bywalcy DDP przebrani za różne postaci bawili się przy akompaniamencie pana Marka Jurkiewicza. W zabawie uczestniczyły 42 osoby.
08.03.2016r.	Dzień kobiet Seniorki spędziły ten dzień przy kawie i torcie, który własnoręcznie upiekły.
23.03.2016r.	Śniadanie wielkanocne Uroczyste śniadanie wielkanocne, w którym uczestniczyło 65 osób.
02-15.05.2016r.	Turnus rehabilitacyjny w DarłóWKu w ośrodku "Gniewko", w którym uczestniczyły 62 osoby. Większość z nich otrzymało dofinansowanie z PCPR, 15 osób zapłaciło pełną odpłatność aby poprzez wykonywane tam zabiegi podreperować stan zdrowia.
24.05.2016r.	Festiwal Piosenki Romskiej w DPS w Nasielsku W biesiadzie na terenie ogrodu terapeutycznego uczestniczyło 50 osób.
14.06.2016r.	Spotkanie z Fundacją "Bądźmy razem" w DDP
15.06.2016r.	Seniorzy brali udział w Festiwalu piosenki w DPS Karolinowo, w nagrodę otrzymali czajnik elektryczny i puchar.
21.06.2016r.	35 osób brało udział w spotkaniu przy ognisku i muzyce w ogrodzie terapeutycznym na terenie DPS w Nasielsku,
22.06.2016	Seniorzy uczestniczyli w zakończeniu roku akademickiego w Uniwersytecie III wieku. Uroczystość odbyła się w kinie „Niwa”
19.07.2016r.	Jak co roku odbyło się integracyjne spotkanie przy ognisku, grillu i muzyce w gospodarstwie Państwa Kowalskich we Winnikach. W spotkaniu uczestniczyło 48 osób, przy muzyce bawili się do godziny 20.00..
24.08.2016r.	Spotkanie integracyjne przy ognisku w DPS im. Jana Pawła w Nasielsku.
28.09.2016r.	Spotkanie w Nasielskim Ośrodku Kultury w Nasielsku z uczestnikami Uniwersytetu Trzeciego Wieku z okazji inauguracji roku akademickiego.
20.10.2016r.	Dzień seniora w Domu Dziennego Pobytu. Obchodziliśmy ten dzień we własnym gronie. Jedynym zaproszonym gościem była Pani Monika Nojbert.
24.11.2016r.	Zabawa andrzejkowa wraz z wróżbami przy muzyce pana Marka Jurkiewicza. W zabawie od 14.00 do godz. 20.00 uczestniczyło 45 osób.

21.12.2016r.	Kolacja wigilijna Świąteczna i rodzinna atmosfera towarzyszyła corocznie odbywającej się w DDP wieczery wigilijnej, w której uczestniczyło 65 osób. Spotkanie zapoczątkowała wspólna kolęda, którą zainicjował nasz chór "Kukułeczka".
--------------	---

Seniorzy organizują także w DDP swoje imieniny i urodziny. Ponadto raz w miesiącu organizowane są zabawy taneczne i konkursy karaoke, co spotkało się z wielkim zainteresowaniem seniorów. W spotkaniach uczestniczy 40-45 osób.

Seniorzy DDP integrują się także z seniorami Uniwersytetu Trzeciego Wieku. Ponadto w środy odbywają się spotkania z muzykiem tzw. śpiewające środy. Prowadzone są także różnego rodzaju terapie m.in. kulinarna, szydełkowa, robienie na drutach, czytanie prasy oraz codzienna gimnastyka.

Inne zadania realizowane przez Ośrodek

1. Karta Dużej Rodziny

Od dnia 16.06.2014 r. w Miejskim Ośrodku Pomocy Społecznej w Nasielsku pok. nr 6 przyjmowane są wnioski o przyznanie ogólnopolskiej Karty Dużej Rodziny. Karta Dużej Rodziny przysługuje rodzinom z przynajmniej trójką dzieci, niezależnie od dochodu. Karta jest wydawana bezpłatnie, każdemu członkowi rodziny. Rodzice mogą korzystać z karty dożywotnio, dzieci - do 18 roku życia lub do ukończenia nauki, maksymalnie do osiągnięcia 25 lat. Osoby niepełnosprawne otrzymają kartę na czas trwania orzeczenia o niepełnosprawności.

Karta oferuje system zniżek oraz dodatkowych uprawnień. Jej posiadacze będą mieli możliwość korzystania z katalogu oferty kulturalnej, rekreacyjnej czy transportowej na terenie całego kraju.

Zniżki mogą oferować nie tylko instytucje publiczne, ale również przedsiębiorcy prywatni. Przystępując do programu zyskują prawo do posługiwania się znakiem „Tu honorujemy Ogólnopolską Kartę Dużej Rodziny”.

Kartę przyznaje wójt, burmistrz lub prezydent miasta na wniosek członka rodziny wielodzietnej.

W 2016 roku za pośrednictwem Miejskiego Ośrodka Pomocy Społecznej w Nasielsku zrealizowano program „Karta Dużej Rodziny” w nast. zakresie:

Liczba rodzin, które otrzymały Kartę Dużej Rodziny	35
Liczba wydanych kart	175
Liczba wydanych kart - opiekunowie	63
Liczba wydanych kart - dzieci	112
Liczba duplikatów kart	5
Liczba przyznanych kont dla osób, które już były posiadaczami karty	7
Liczba przyznanych kont dla nowych członków rodzin wielodzietnych	1

2. Kolonie dla dzieci z terenu Gminy.

W 2016 roku :

- MOPS wytypował 80 dzieci na kolonie z programem profilaktyki uzależnień w Poroninie (10 dni + dojazd) w dniach 24.07.2016r. do 04.08.2016r.
- MOPS zorganizował zbiórki żywności wspólnie z Bankiem Żywności w Ciechanowie
- 36 rodzin otrzymało paczki żywnościowe.
- Współorganizowaliśmy Dzień Dziecka dla dzieci z terenu Gminy Nasielsk.